

Omologazione F.I.A. N°

Omologazione C.S.A.I. N° 20

Gruppo

5164
1



AUTOMOBILE CLUB D'ITALIA

COMMISSIONE SPORTIVA AUTOMOBILISTICA ITALIANA

FEDERATION INTERNATIONALE DE L'AUTOMOBILE

Scheda di Omologazione

secondo l'allegato 3 al Codice Sportivo Internazionale

1/7/1967
Ciste 16/4

VETTURA TURISMO

Casa costruttrice **INNOCENTI**

Modello **MINI COOPER**

N° di serie { autotelaio 39/1
 { motore 9 F

Costruttore **INNOCENTI**

Costruttore **AUSTIN MORRIS**

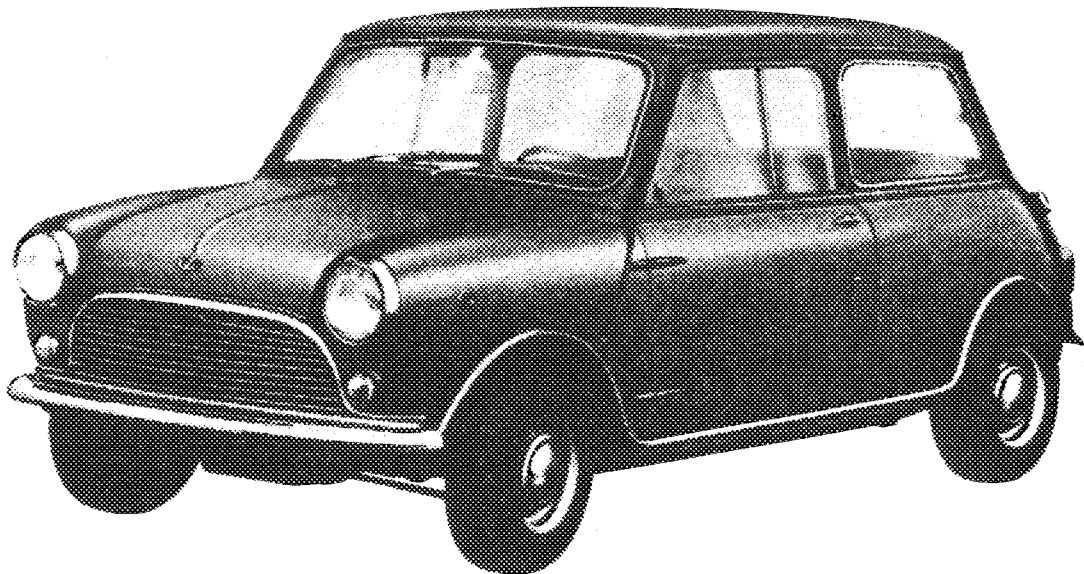
Cilindrata motore 998 cm³

60,96 cu.in

La costruzione del modello descritto nella presente scheda è iniziata nell'anno 1966 e la serie minima di 1000 esemplari identici e conformi alle caratteristiche qui riportate, è stata raggiunta il 31 Agosto 1966

L'omologazione è valida dal 1 Gennaio 1967

Lista



* Foto A

Il modello descritto su questa scheda è stato oggetto delle seguenti estensioni d'omologazione:

VARIANTI			EVOLUZIONI NORMALI DEL TIPO		
Data	Omolog. N°	N° fogli	Data	Omolog. N°	N° fogli
»	»	»	»	»	»
»	»	»	»	»	»
»	»	»	»	»	»
»	»	»	»	»	»



Timbro e firma della F.I.A. DE



Handwritten signature

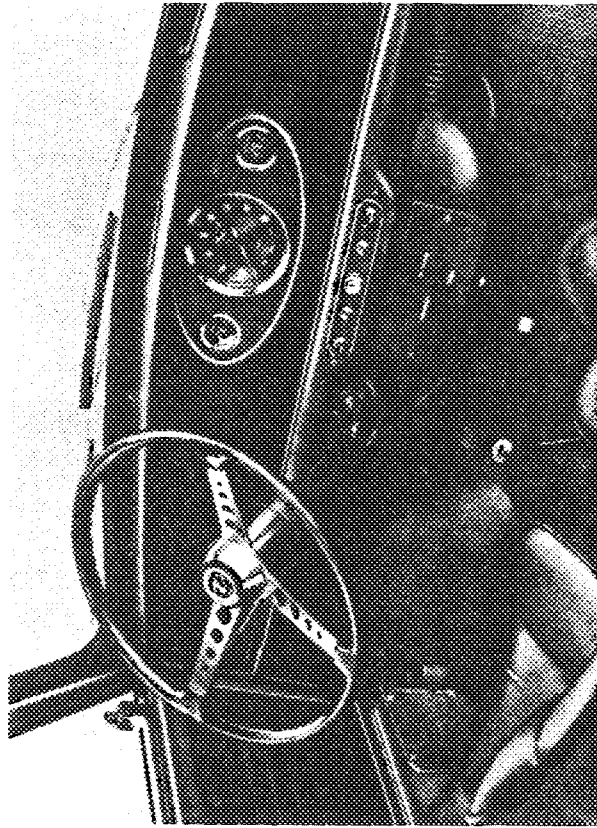
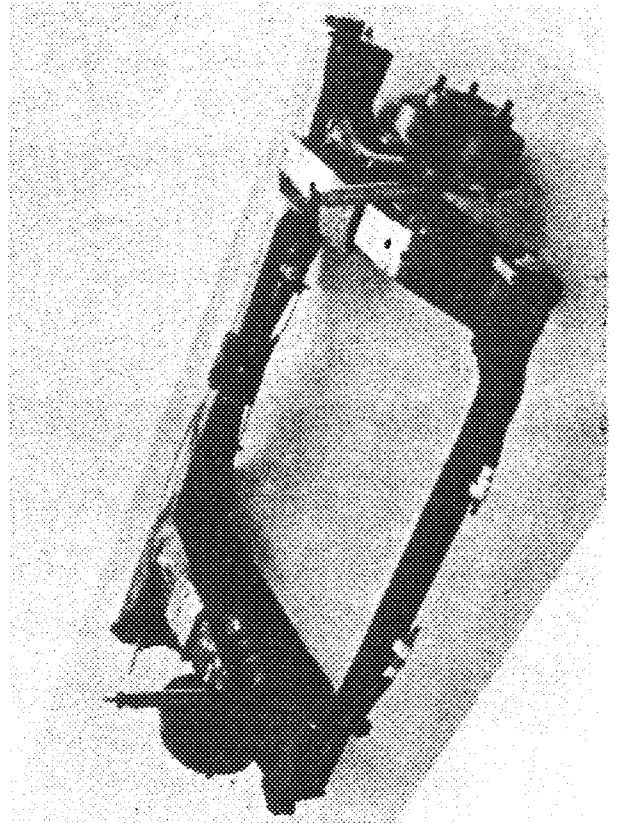
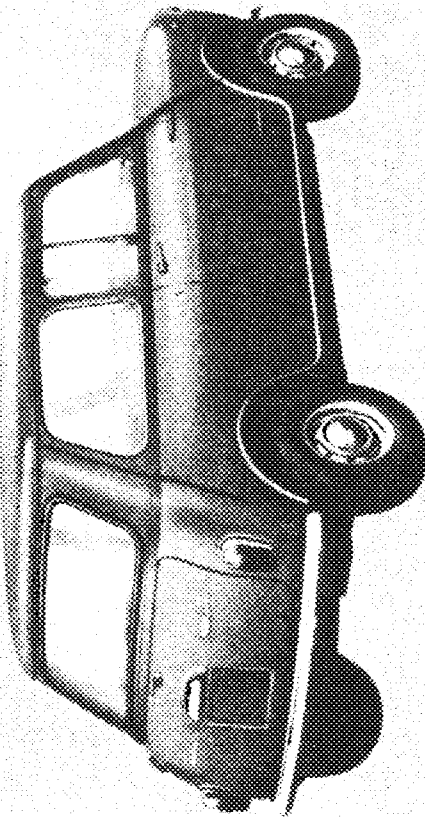


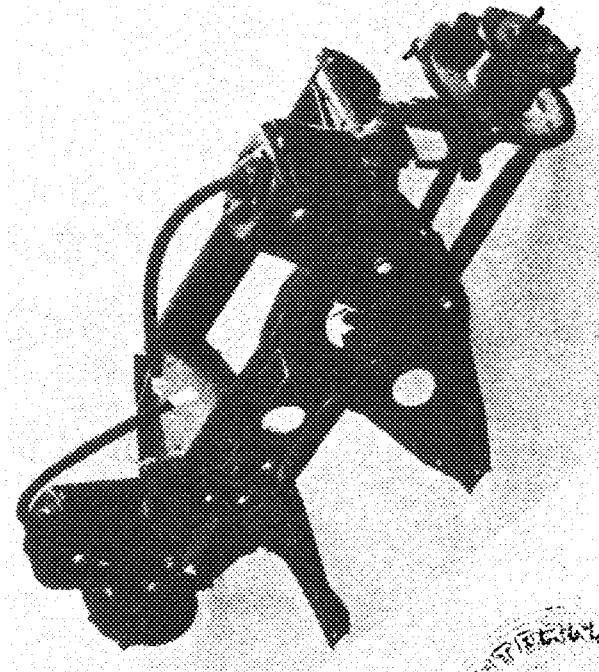
Foto C



* Foto E

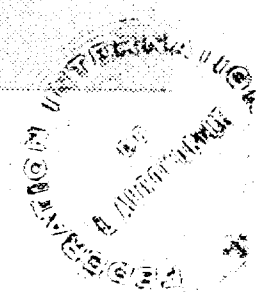


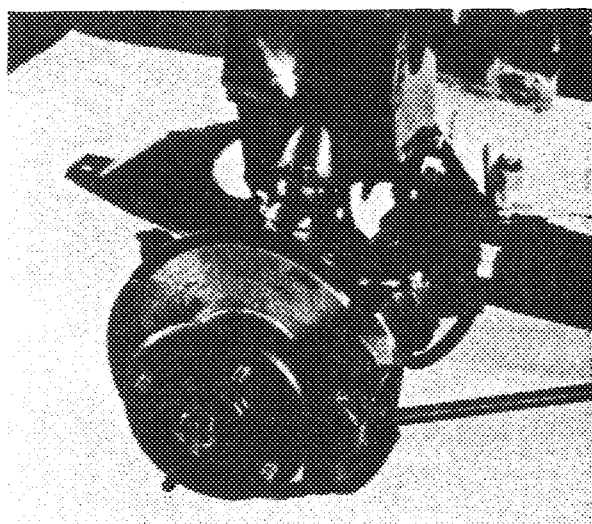
* Foto B



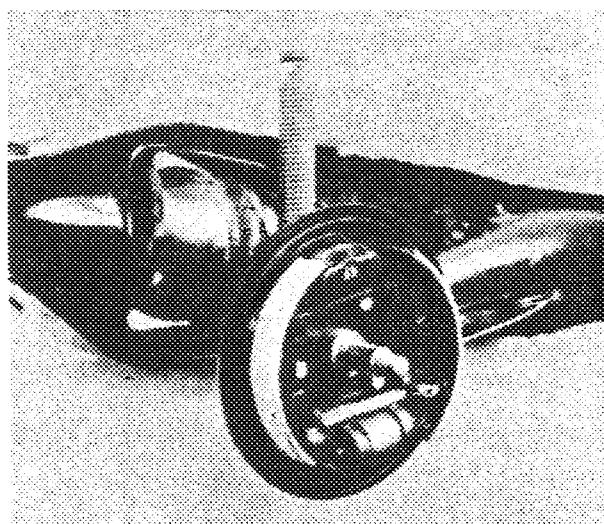
* Foto D

Timbro e Firma della C.S.





* Foto F



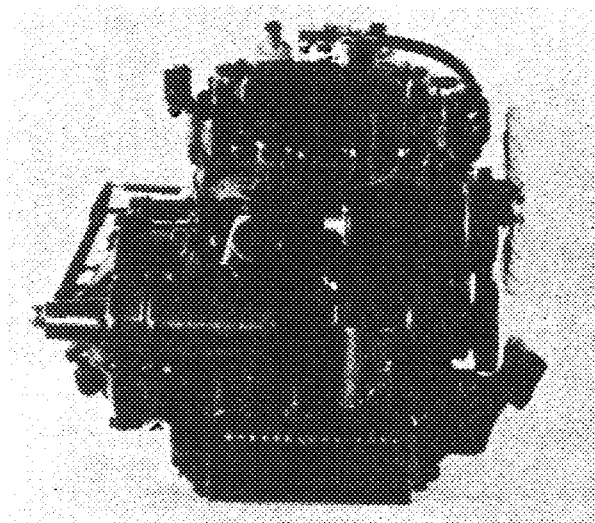
* Foto G

Scatola del cambio di profilo:
Vedi foto J e K

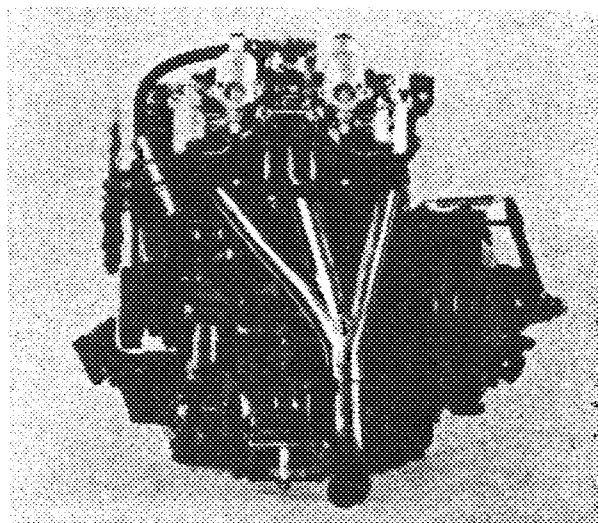


* Foto H

Foto I



* Foto J



* Foto K

Timbro e



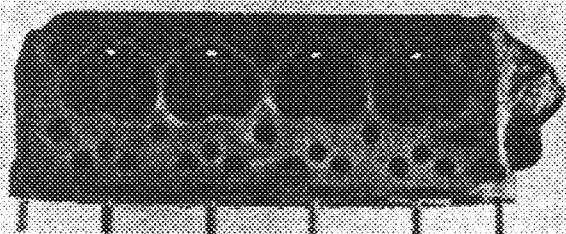


Foto L



Foto M

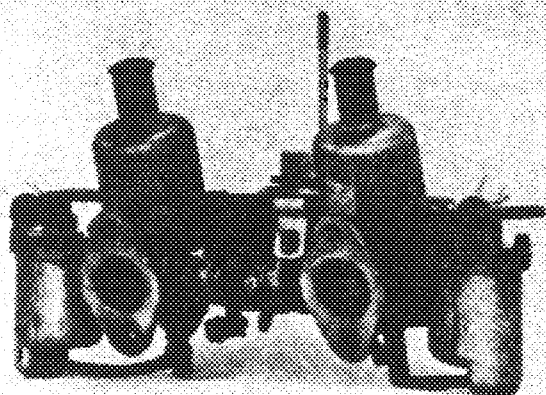
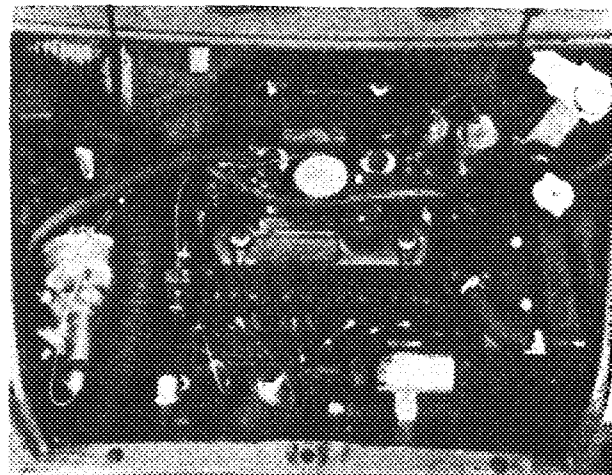


Foto N



* Foto O

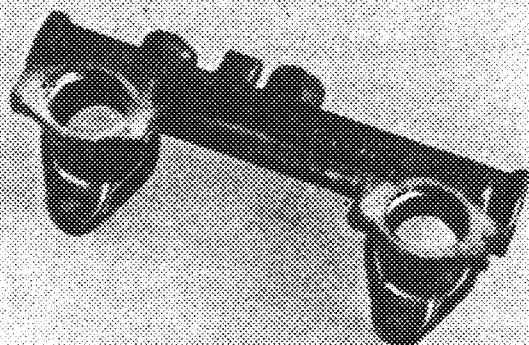


Foto P

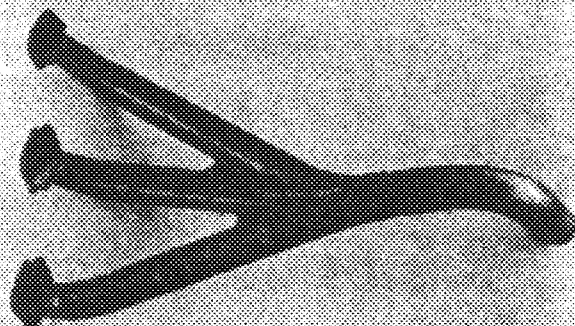


Foto Q

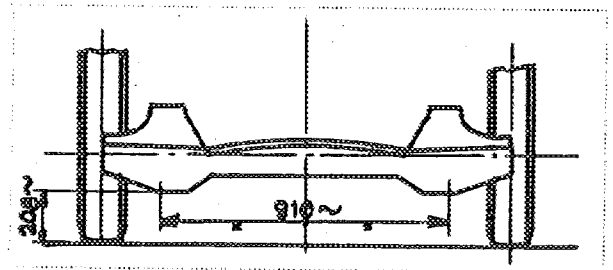
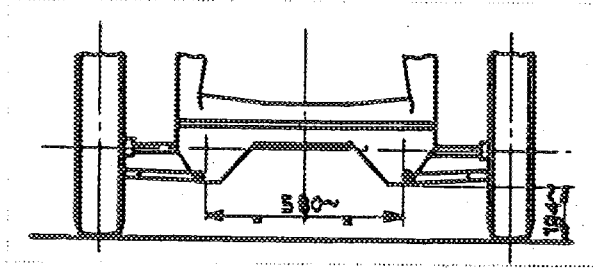
Timbro



IMPORTANTE — Per le voci sottolineate è obbligatoria l'indicazione in due sistemi di misura, di cui uno deve essere il sistema metrico (vedere tabella di conversione a fondo pagina).

DIMENSIONI E CAPACITÀ:

- * 1. Passo 2036 mm 80.5/32 In
- * 2. Carreggiata anteriore (1) 1245 mm 49.1/64 In
- * 3. Carreggiata posteriore (1) 1210 mm 47.41/64 In



- 4. Lunghezza totale della vettura 3050 mm In
- 5. Larghezza totale della vettura 1410 mm In
- Larghezza totale vettura sul piano verticale asse ruote anteriori: 1396 mm. (min.)
posteriori: 1356 mm. (min.)
- 6. Altezza totale della vettura 1340 mm In
- * 7. Capacità serbatoio benzina (compresa riserva) 25 litri 5.1/2 gals GB
- 8. Numero di posti 4
- * 9. Peso totale vettura in ordine di marcia, con acqua, olio, ruota di scorta, accessori e finiture indicate nella presente scheda, senza carburante ed attrezzi 645 kg 1421 lbs cwt

AUTOTELAIO E CARROZZERIA (foto A, B e C):

- * 20. Tipo di struttura: / monoscocca.
- * 21. Struttura monoscocca: materiale lamiera acciaio
- Struttura con telaio indipendente: {
 - * 22. Materiale telaio —
 - * 23. Materiale carrozzeria —
- * 24. Numero porte: 2 Materiale lamiera acciaio
- * 25. Materiale cofano motore: lamiera acc. * 26. Materiale cofano portabagagli lamiera acc.
- 27. Materiale lunotto posteriore vetro temper. 28. Materiale parabrezza vetro di sicurez. stratificato
- 29. Materiale vetri porte posteriori — — 30. Materiale vetri porte vetro temper.
- 31. Sistema d'apertura vetri porte scorrevoli
- 32. Materiale vetri laterali vetro temperato

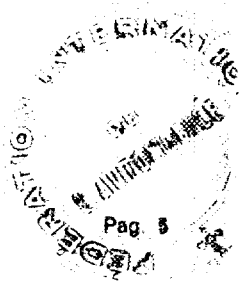
(1) Indicare in una figura la distanza da terra anteriore e posteriore, riferita a due parti non modificabili della struttura del veicolo, corrispondenti alle carreggiate. I valori della distanza da terra sono richiesti solo per il controllo delle carreggiate e non interessano la qualifica della vettura.

Riportare a pag. 11 le diverse carreggiate nel caso di impiego di cerchioni con larghezza diversa da quelli di base.

TABELLA DI CONVERSIONE

1 in (pollice) = 25,4 mm	1 qt US (1/4 di gallone US) = 0,9464 lt
1 ft (pie) = 30,4794 cm	1 pt GB (1/8 di gallone GB) = 0,568 lt
1 sq.in (pollice ²) = 6,452 cm ²	1 gal GB (gallone GB) = 4,546 lt
1 cu.in (pollice ³) = 16,387 cm ³	1 gal US (gallone US) = 3,785 lt
1 lb (libbra) = 453,593 g	1 cwt (1/20 di long ton) = 50,802 kg

Timbro e firma



MOTORE:

- | | | |
|--|---|--|
| * 130. Ciclo 4 tempi | * 131. Numero di cilindri 4 | * 132. Disposizione in linea |
| * 133. <u>Diametro</u> 64,59 mm 2,543 in. | * 134. <u>Corsa</u> 76,20 mm 3,- in | |
| * 135. <u>Cilindrata per cilindro</u> 249,5 cm ³ 15,2275 in. | * 136. <u>Cilindrata totale</u> 998 cm ³ 60,96 cu.in | |
| * 137. Materiale gruppo cilindri ghisa | * 138. Materiale canne - | |
| * 139. Materiale testa cilindri ghisa | Numero teste 1 | |
| * 140. Luci di aspirazione testa cilindri: numero 2 | | |
| * 141. Luci di scarico testa cilindri: numero 3 | | |
| 142. <u>Rapporto di compressione</u> 9 | 143. <u>Volume camera di scoppio</u> 31,2 cm ³ | cu.in |
| 144. <u>Materiale stantuffo</u> lega leggera | 145. <u>Numero anelli</u> 4 | |
| 146. <u>Distanza dall'asse perno al punto più alto dello stantuffo</u> 34,7 ± 0,1 mm | | in |
| * 147. Albero motore: fucinato. | * 148. Tipo albero motore in un pezzo con contrappesi fissi | |
| * 149. Numero supporti albero motore 3 | | |
| * 150. Materiale cappello supporti albero motore ghisa | | |
| 151. Sistema lubrificazione: forzata olio nella coppa | | |
| 152. Capacità: coppa 5 litri | pta GB | qts US |
| 153. <u>Radiatore olio:</u> no | | |
| * 154. Sistema raffreddamento motore ad acqua con pompa di circolazione | | |
| 155. Capacità circuito di raffreddamento 3,5 litri | pts GB | qts US |
| 156. <u>Diametro ventilatore</u> 265 mm | in. | 157. <u>Numero pale ventilatore</u> 16 |

Cuscinetti:

- | | | | |
|---|----------------|----|----|
| * 158. Albero motore, tipo a guscio sottile | diametro 44,50 | mm | in |
| * 159. Testa di biella, tipo a guscio sottile | diametro 41,30 | mm | in |

Pesi:

- | | | |
|---|-----------------------------|-----|
| 160. <u>Volano nudo</u> 7,360 ± 0,400 kg | (con corona dentata) | lbs |
| 161. <u>Volano con frizione (parte rotante)</u> 11,450 ± 0,700 kg | | lbs |
| 162. <u>Albero motore</u> 10,300 ± 0,500 kg | | lbs |
| 163. <u>Biella</u> 0,675 ± 0,015 kg | (completa senza cuscinetto) | |
| 164. <u>Stantuffo con anelli e perno</u> 0,290 ± 0,010 kg | | lbs |

MOTORE CICLO A 4 TEMPI:

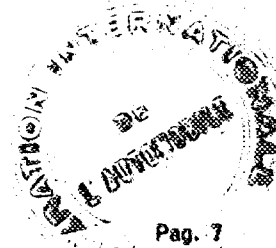
- * 170. Numero alberi ad eccentrici 1
- * 171. Posizione alberi ad eccentrici nel basamento
- * 172. Sistema comando alberi ad eccentrici a catena
- * 173. Sistema comando valvole aste e bilancieri

ASPIRAZIONE (N.B.) (vedere pag. 9):

- | | |
|--|-----------|
| 180. Materiale collettore d'aspirazione lega leggera | |
| 181. <u>Diametro esterno valvole</u> 31 mm | 1.7/32 in |

N.B. - I dati riguardanti i motori a due tempi e sovralimentati sono riportati nelle pagine supplementari.

Timbro e firma



182. <u>Alzata massima valvole</u>	7,94 mm	5/16 in
183. Numero molle per valvola	2	184. Tipo molla a spirale
* 185. Numero valvole per cilindro	1	
186. <u>Giucoco valvole a freddo</u>	0,30 mm	In
187. <u>Inizio aspirazione prima del p.m.s. (con il giucoco indicato)</u>		40 gradi
188. <u>Fine aspirazione dopo il p.m.i. (con il giucoco indicato)</u>		83 gradi
189. <u>Filtro aria:</u>	a secco. Cartuccia	si

SCARICO (vedere pag. 9):

195. Materiale collettore di scarico lamiera acciaio - tubo uscita: diam. esterno 44,5 mm - diam. interno 42 mm		
196. Diametro esterno valvole	25,4 mm	1 in
197. <u>Alzata massima valvole</u>	7,94 mm	5/16 in
198. Numero molle per valvola	2	199. Tipo molla a spirale
* 200. Numero valvole per cilindro	1	
201. <u>Giucoco valvole a freddo</u>	0,30 mm	In
202. <u>Inizio scarico prima del p.m.i. (con giucoco indicato)</u>	67 gradi	
203. <u>Fine scarico dopo il p.m.s. (con il giucoco indicato)</u>	50 gradi	

CARBURAZIONE (foto N):

210. Numero di carburatori	2	211. Tipo Monocorpo inclinato
212. Marca SU		213. Modello HS2
214. Numero condotti per carburatore	1	
215. <u>Diametro condotti all'uscita del carburatore</u>	31,75 mm	In
216. <u>A seconda del tipo di carburatore: diametro minimo dei diffusori; dimensioni del passaggio miscela nel punto di minima sezione con stantuffino di regolazione al punto più alto (esempio: carburatori SU)</u>	23,2 mm	In

INIEZIONE (se prevista):

220. Marca pompa	-	221. Numero stantuffi	-
222. <u>Modello e tipo pompa</u>	-	223. Numero iniettori	-
224. Sistemazione iniettori	-		
225. <u>Diametro condotto d'alimentazione nel punto di sezione minima</u>	-	mm	- in

ACCESSORI DEL MOTORE:

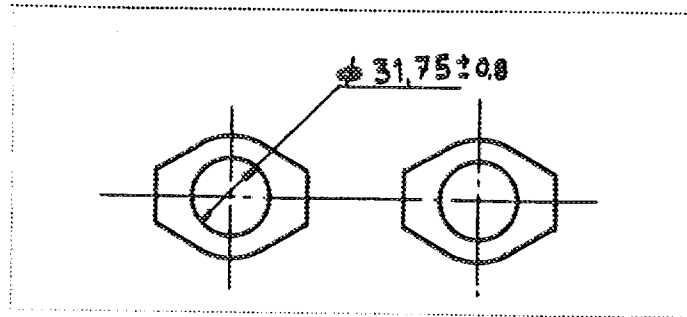
230. <u>Pompa carburante:</u>	elettrica	231. Numero pompe	1
232. Sistema accensione, tipo	a spinterogeno	233. Numero distributori	1
234. Numero bobine	1	235. Numero candele per cilindro	1
236. <u>Generatore, tipo:</u>	dinamo	Numero previsto dal costruttore	1
237. Sistema di trascinamento	a cinghia	238. Tensione	12 volt
239. Numero batterie	1	240. Sistemazione: nel vano bagagliaio	
241. Tensione	12 volt		

Timbro e firma dell'Autore



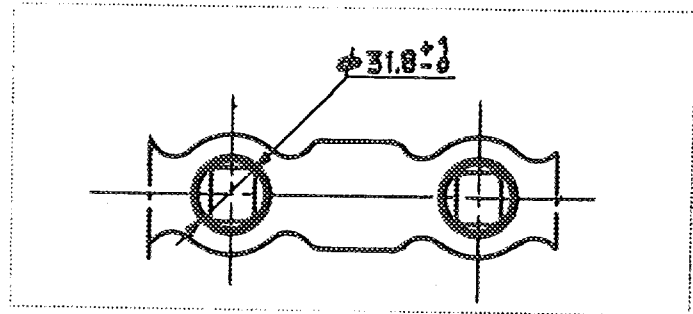
Disegno o foto luci condotti d'aspirazione, lato testa cilindri.

Indicare la scala o le dimensioni, e le tolleranze di lavorazione.



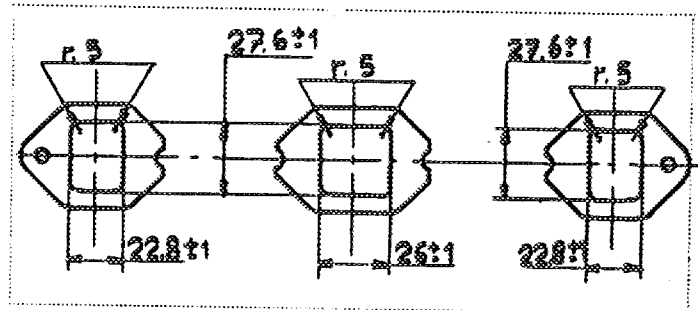
Disegno o foto luci d'aspirazione testa cilindri.

Indicare la scala o le dimensioni, e le tolleranze di lavorazione.



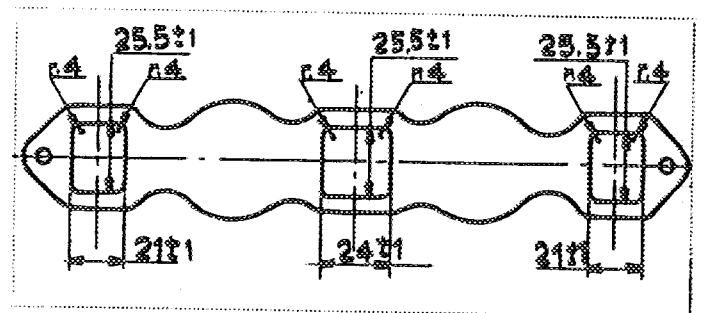
Disegno o foto luci collettore di scarico, lato testa cilindri.

Indicare la scala o le dimensioni, e le tolleranze di lavorazione.



Disegno o foto luci scarico testa cilindri.

Indicare la scala o le dimensioni, e le tolleranze di lavorazione.



PRESTAZIONI DEL MOTORE E DELLA VETTURA (secondo i dati dichiarati dalla Casa costruttrice):

250. Potenza del motore	56	Cv SAE	a 5800	giri/min
251. Regime massimo	6100	giri/min	Potenza corrispondente	55,5 Cv SAE
252. Coppia massima	8	kgm	a 3000	giri/min
253. Velocità massima della vettura	145	km/h		m/h

Timbro e firma della F.I.A.



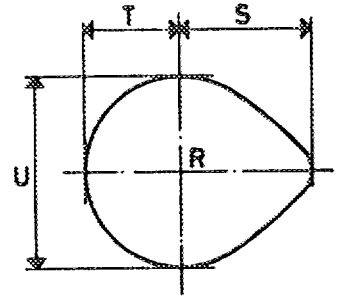
255.

Eccentrico d'aspirazione:

S = 20,60 mm 0,811 in
 T = 13,80 mm 0,543 in
 U = 27,60 mm 1,087 in

Eccentrico di scarico:

S = 20,60 mm 0,811 in
 T = 13,80 mm 0,543 in
 U = 27,60 mm 1,087 in



R = Centro albero ad eccentrici.

TRASMISSIONE

FRIZIONE:

- 280. Tipo a secco
- 281. Numero di dischi 1
- 282. Diametro 181 mm
- 283. Diametro delle guarnizioni { interno 133,5 mm in
 esterno 181,- mm in
- 284. Sistema di comando idraulico a pedale

CAMBIO DI VELOCITÀ (foto H):

- * 270. Cambio con comando a mano: Casa costruttrice e sistema B.M.C. - meccanico
- * 271. Numero di marce avanti 4
- 272. Numero di marce avanti sincronizzate 3
- 273. Sistemazione del comando centrale sul pavimento
- * 274. Cambio automatico: Casa costruttrice tipo
- * 275. Numero di marce avanti -
- 276. Sistemazione del comando -

277.	Comando a mano		Automatico		A richiesta: comando a mano/automatico					
	Rapporto	N° denti	Rapporto	N° denti	Rapporto	N° denti	Rapporto	N° denti	Rapporto	N° denti
1ª	3,20:1	26,32 20,13								
2ª	1,916:1	26,28 20,19								
3ª	1,357:1	26,24 20,23								
4ª	1 : 1	p.d.								
5ª										
6ª										
RM	3,20:1	26,32 20,13								

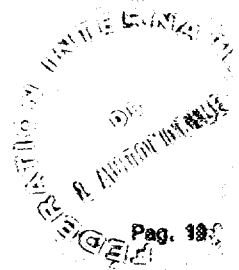
- 278. Moltiplicatore (overdrive): tipo -
- 279. Velocità in marcia avanti, con moltiplicatore - km/h - m/h
- 280. Rapporto di moltiplicazione -

PONTE:

- * 290. Tipo ponte -
- * 291. Tipo differenziale ad ingranaggi conici a due satelliti
- * 292. Tipo differenziale autobloccante (se previsto) -
- 293. Rapporto coppia di riduzione 3,765
- Numero denti 64/17

NOTA - Trasmissione in blocco, con motore, cambio e differenziale

Timbro e firma





AUTOMOBILE CLUB D'ITALIA

COMMISSIONE SPORTIVA AUTOMOBILISTICA ITALIANA

FEDERATION INTERNATIONALE DE L'AUTOMOBILE

Scheda di estensione di Omologazione

secondo l'allegato J al Codice Sportivo Internazionale

VETTURA: TURISMO DI SERIE

Casa costruttrice: INNOCENTI

Modello: MINI COOPER

N° di serie dal quale inizia la modifica descritta:

Autotelaio *

Motore *

Data di uscita della prima vettura modificata: *

Denominazione commerciale dopo la modifica: *

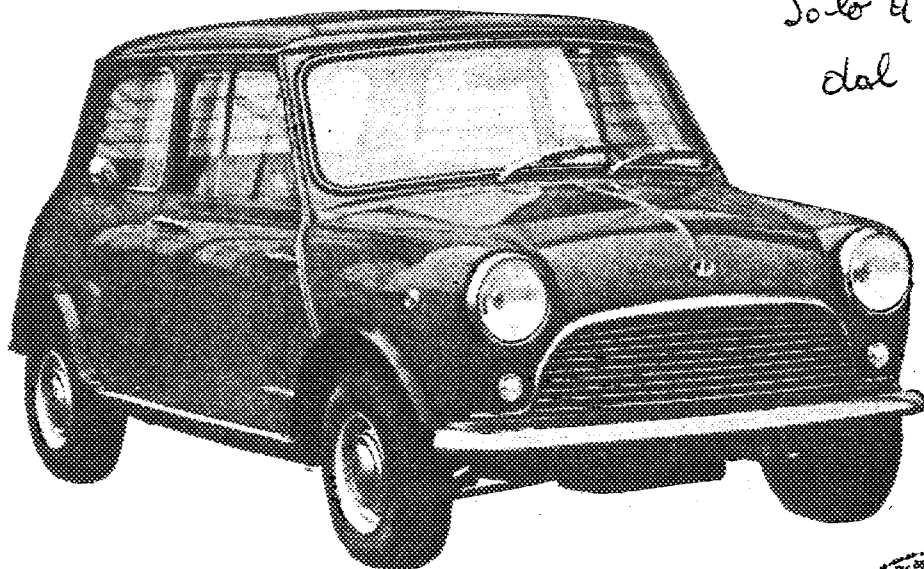
Questa estensione di omologazione deve essere considerata come: variante

L'omologazione è valevole dal 1 Aprile 1967 Lista 16/4

(*) Applicabili a tutte le vetture prodotte.

Descrizione della modifica:

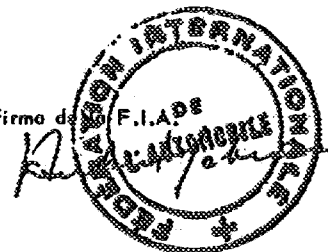
al fine di evitare che le ruote sporgano dalla carrozzeria, come stabilito dall'allegato J del Regolamento Manifestazioni Sportive art. 253, è stata predisposta, per le vetture che parteciperanno a manifestazioni sportive, l'aggiunta di speciali alette ai parafranghi anteriori e posteriori come illustrato nella foto riportata. Le misure di larghezza del corpo vettura nel piano verticale passante per gli assi delle ruote dopo l'applicazione delle suddette alette sono di mm. 1420 anteriormente e di mm. 1390 posteriormente.



*Solo a partire
dal Gruppo 2*

Timbro e firma C.S.A.I.

Timbro e firma di



Omologazione F.I.A. N° 5164 A/1

Omologazione C.S.A.I. N°

Gruppo 1

Vettura Turismo di serie



AUTOMOBILE CLUB D'ITALIA

COMMISSIONE SPORTIVA AUTOMOBILISTICA ITALIANA

FEDERATION INTERNATIONALE DE L'AUTOMOBILE

Scheda di estensione d'Omologazione

secondo l'allegato J al Codice Sportivo Internazionale

Casa costruttrice **INNOCENTI**

Modello **MINI COOPER**

N° di serie d'inizio delle modifiche descritte / autotelaio motore } applicabili a tutte le vetture prodotte

Data di applicazione delle modifiche - 19

Denominazione commerciale dopo l'applicazione delle modifiche: -

La presente estensione d'omologazione deve essere considerata come:

variante / ~~evoluzione normale serie tipo~~

Omologazione valida dal 1/7/1967 Lista 16/4

Descrizione delle modifiche:

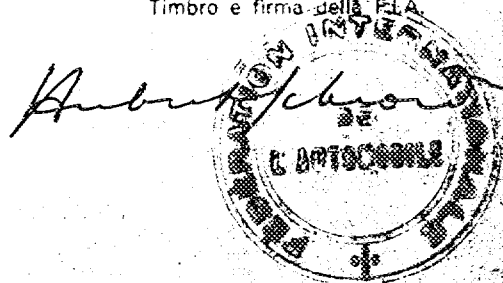
CAMBIO

- 277. - Variante a richiesta : 1a - Rapporto : 3,627 - N. denti $\frac{28.32}{19.13}$
- 2a - Rapporto : 2,174 - N. denti $\frac{28.28}{19.19}$
- 3a - Rapporto : 1,412 - N. denti $\frac{28.23}{19.24}$
- RM - Rapporto : 3,627 - N. denti $\frac{28.32}{19.13}$
- 293. - Rapporto della coppia finale : 4,133 - N. denti : 62/15.

Timbro e firma della C.S.A.I.



Timbro e firma della F.I.A.





AUTOMOBILE CLUB D'ITALIA

COMMISSIONE SPORTIVA AUTOMOBILISTICA ITALIANA

FEDERATION INTERNATIONALE DE L'AUTOMOBILE

Scheda di estensione d'Omologazione

secondo l'allegato J al Codice Sportivo Internazionale

Casa costruttrice INNOCENTI

Modello MINI COOPER

N° di serie d'inizio delle { autotelaio 118.400
modifiche descritte { motore 9 F

Data di applicazione delle modifiche — 19

Denominazione commerciale dopo l'applicazione delle modifiche: invariata

La presente estensione d'omologazione deve essere considerata come:

evoluzione normale del tipo

Omologazione valida dal

1/11/1968

Lista 1968/10

Descrizione delle modifiche: Foto A - Vettura 3/4 anteriore - Modificato maschera radiatore

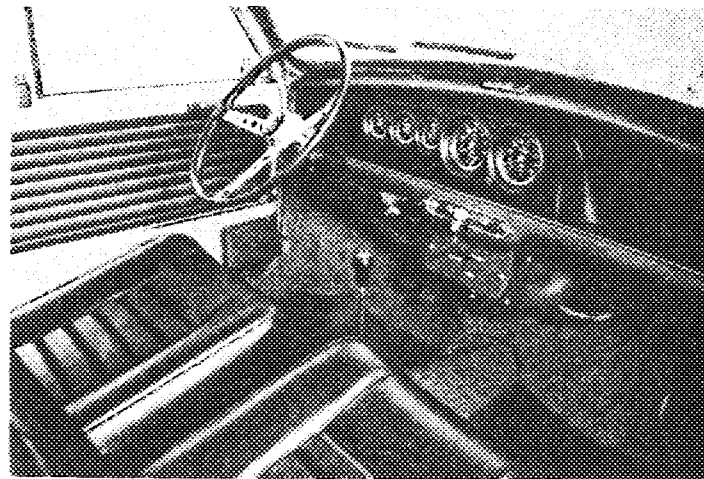


FOTO C: Cruscotto modificato
(aggiunto contagiri e separato il
termometro acqua dal tachimetro)

STERZO:

62. Numero giri del volante per sterzare da tutto a destra a tutto sinistra: 2,8.

■ :

157. Numero pale ventilatore: 11. (Questo ventilatore è intercambiabile con il precedente e può essere usato come ricambio su tutte le vetture prodotte).

Timbro e firma della C.S.A.I.

Timbro e firma della F.I.A.



Gruppo 1

Vettura: Turismo di serie

AUTOMOBILE CLUB D'ITALIA

COMMISSIONE SPORTIVA AUTOMOBILISTICA ITALIANA

FEDERATION INTERNATIONALE DE L'AUTOMOBILE

Scheda di Omologazione

secondo l'allegato J al Codice Sportivo Internazionale

VETTURA TURISMO DI SERIE

Casa costruttrice INNOCENTI

Modello MINI COOPER

N° di serie { autotelaio 39/1
 motore 9 F

Costruttore INNOCENTI

Costruttore AUSTIN MORRIS

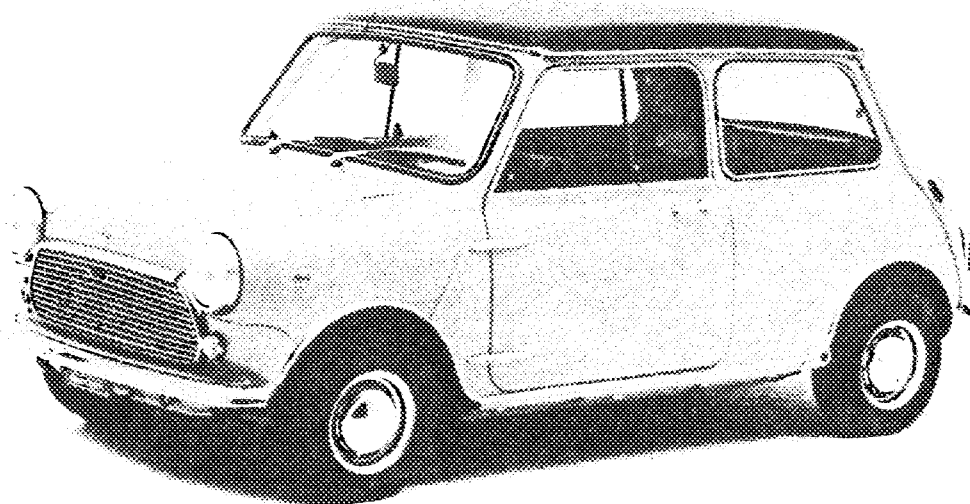
Cilindrata motore 998 cm³

60,96 cu.in

La costruzione del modello descritto nella presente scheda è iniziata nell'anno 1966 e la serie minima di 5000 esemplari identici e conformi alle caratteristiche qui riportate, è stata raggiunta il 31 Maggio 1967

L'omologazione è valida dal 1/7/67

Lista 16/4



* Foto A

Il modello descritto su questa scheda è stato oggetto delle seguenti estensioni d'omologazione:

VARIANTI				EVOLUZIONI NORMALI DEL TIPO			
Data	Omolog.	N°	Lista	Data	Omolog.	N°	Lista
1/4/1967		5164A/V	16/4	1/11/1968		5164/2/1E	1968/10
1/7/1967	»	5164A/V	16/4	»	»	»	»
»	»	»	»	»	»	»	»
»	»	»	»	»	»	»	»
»	»	»	»	»	»	»	»

Timbro e firma C.S.A.I.

Timbro e firma della F.I.A.

