



Gruppo 1
Vettura Turismo di serie

AUTOMOBILE CLUB D'ITALIA

COMMISSIONE SPORTIVA AUTOMOBILISTICA ITALIANA
FEDERATION INTERNATIONALE DE L'AUTOMOBILE

Scheda di Omologazione

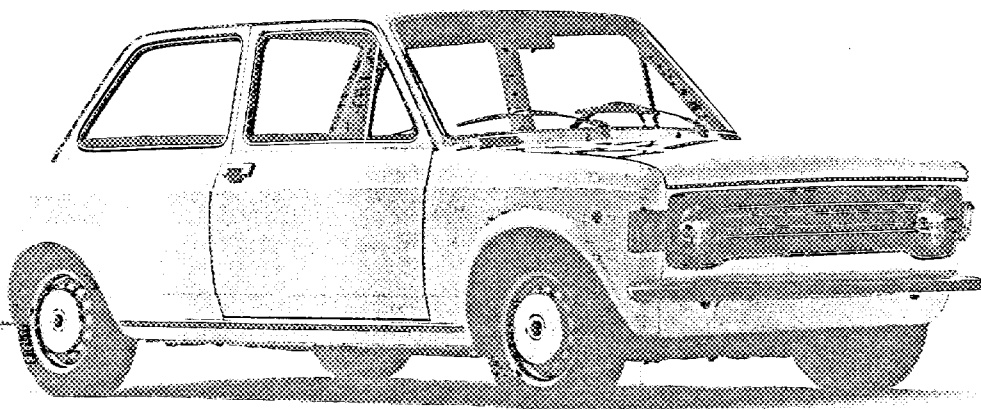
secondo l'allegato J al Codice Sportivo Internazionale

Casa costruttrice FIAT Modello 128 - 1300
 N° di serie { autotelaio 128 A1/2 Costruttore FIAT
 motore 128 A1,000 Costruttore FIAT
 Cilindrata motore 1290 cm³ 78.716 cu.in

La costruzione del modello descritto nella presente scheda è iniziata il 30 Aprile 1974 e la serie minima di 5000 esemplari identici e conformi alle caratteristiche qui riportate, è stata raggiunta il 31 Ottobre 1974.

Omologazione valida dal 1/4 1975 Lista 75/4

La scheda si compone di 16 pagine



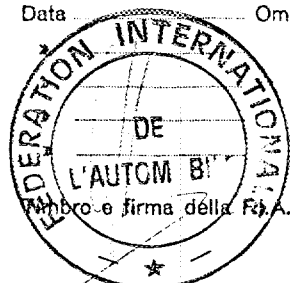
* Foto A

Il modello descritto su questa scheda è stato oggetto delle seguenti estensioni d'omologazione:

VARIANTI		
Data	Omolog. N°	Lista
»	»	»
»	»	»
»	»	»
»	»	»

EVOLUZIONI NORMALI DEL TIPO		
Data	Omolog. N°	Lista
»	»	»
»	»	»
»	»	»
»	»	»

Timbro e firma della C.S.A.I.

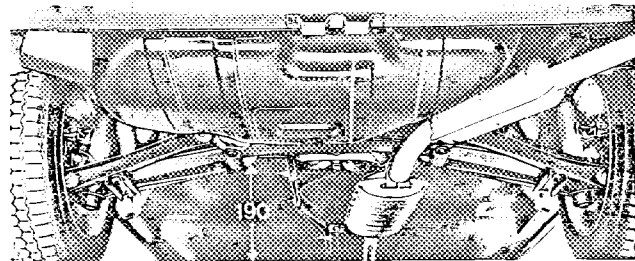
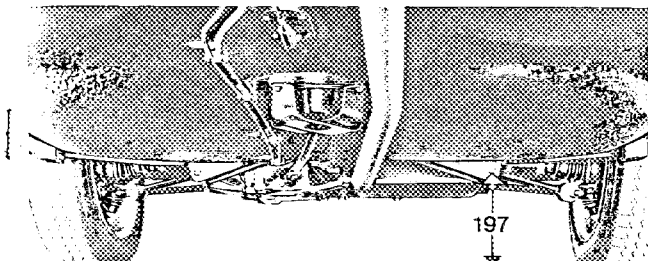


Timbro e firma della F.I.A.

IMPORTANTE — Per le voci sottolineate è obbligatoria l'indicazione in due sistemi di misura, di cui uno deve essere il sistema metrico (vedere tabella di conversione a fondo pagina).

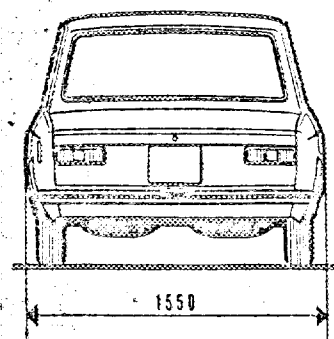
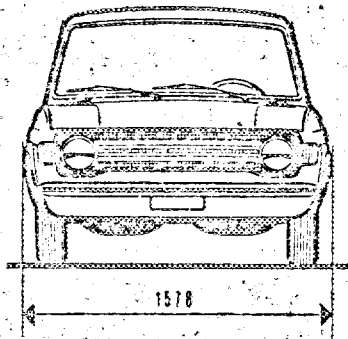
DIMENSIONI E CAPACITÀ:

* 1. <u>Passo</u>	2448	mm	96,34	in
* 2. <u>Carreggiata anteriore (1)</u>	1308	mm	51,49	in
* 3. <u>Carreggiata posteriore (1)</u>	1313	mm	51,69	in



4. Lunghezza totale della vettura	3840	mm	151,18	in		
5. Larghezza totale della vettura	1590	mm	62,60	in		
6. Altezza totale della vettura	1420	mm	55,91	in		
* 7. <u>Capacità serbatoio benzina (compresa riserva)</u>	38	litri	10,05	gals US	8,36	gals GB
8. <u>Numero di posti</u>	5					
* 9. <u>Peso totale vettura in ordine di marcia, con acqua, olio, ruota di scorta, accessori e finiture indicate nella presente scheda, senza carburante ed attrezzi</u>	725	kg	1698,	63lbs	14,	27 cwt

LARGHEZZA SULL'ASSE RUOTE:



(1) Indicare in una figura la distanza da terra corrispondente alla carreggiata anteriore e posteriore, riferita a due parti non modificabili della struttura della vettura. I valori della distanza da terra sono richiesti solo per il controllo delle carreggiate e non interessano la qualifica della vettura.

Riportare a pag. 10 le diverse carreggiate nel caso di impiego di cerchioni con larghezza maggiore da quelli di base.

TABELLA DI CONVERSIONE

1 in (pollice)	= 25,4	mm	1 qt US (1/4 di gallone US)	= 0,9464	lit
1 ft (piede)	= 30,4794	cm	1 pt GB (1/8 di gallone GB)	= 0,568	lit
1 sq.in (pollice ²)	= 6,452	cm ²	1 gal GB (gallone GB)	= 4,546	lit
1 cu.in (pollice ³)	= 16,387	cm ³	1 gal US (gallone US)	= 3,785	lit
1 lb (libbra)	= 453,593	g	1 cwt (1/20 di long ton)	= 50,802	kg

Timbro e firma della C.S.A.I.

AUTOTELAIO E CARROZZERIA (foto A, B e C):

- * 20. Tipo di struttura: con telaio indipendente / monoscocca.
- * 21. Struttura monoscocca: materiale lamiera d'acciaio
- Struttura con telaio indipendente: { * 22. Materiale telaio --
* 23. Materiale carrozzeria --
- * 24. Numero porte 2 materiale lamiera d'acciaio
- * 25. Materiale cofano motore lamiera d'acciaio
- * 26. Materiale cofano portabagagli lamiera d'acciaio
27. Materiale lunotto posteriore vetro di sicurezza temprato
28. Materiale parabrezza vetro di sicurezza stratificato
29. Materiale vetri porte posteriori --
30. Materiale vetri porte anteriori vetro di sicurezza temprato
31. Sistema d'apertura vetri porte deflettori orientabili e vetri scendenti
32. Materiale vetri laterali posteriori vetro di sicurezza temprato

ACCESSORI E FINITURE:

38. Riscaldamento interno: si / ~~no~~
39. Condizionamento: ~~si~~ / no
40. Ventilazione: si / ~~no~~
41. Sedili anteriori: tipo e rivestimento poltroncine scorrevoli, ribaltabili, in finta pelle oppure panno e finta pelle
42. Peso del sedile o sedili anteriori (con schienale, guide e supporti) 13,2 kg 29 lbs
43. Sedile posteriore: tipo e rivestimento unico fisso, in finta pelle oppure panno e finta pelle
44. Paraurti anteriore: materiale lam. acc. e gomma peso 4 kg 8,82 lbs
45. Paraurti posteriore: materiale lam. acc. e gomma peso 3,8 kg 8,4 lbs

RUOTE:

50. Tipo: ~~raggi in acciaio~~ disco fenestrato
51. Peso unitario delle ruote senza pneumatico $6,08 \pm 3\%$ kg $13,41 \pm 3\%$ lbs
52. Sistema di fissaggio mediante quattro colonnette
53. Diametro del cerchione 330 mm 13 in
54. Larghezza del cerchione 114,5 mm 4-1/2 J in

STERZO:

60. Tipo cremagliera
61. Servosterzo: ~~si~~ / no
62. Numero giri volante per sterzata totale nei due sensi 3 - 2/5
63. Idem con servosterzo --

Timbro e firma della C.S.A.I.

SOSPENSIONI:

- * 70. Sospensione anteriore (foto D), tipo a ruote indipendenti
- * 71. Tipo di molla elicoidale
- 72. Stabilizzatore (se previsto) a barra
- 73. Numero di ammortizzatori 2 74. Tipo idraulico telescopico
- * 78. Sospensione posteriore (foto E), tipo a ruote indipendenti
- * 79. Tipo di molla balestra trasversale
- 80. Stabilizzatore (se previsto) -
- 81. Numero di ammortizzatori 2 82. Tipo idraulico telescopico

FRENI (foto F e G):

- * 90. Sistema idraulico
- 91. Servofreno (se previsto), tipo a depressione
- 92. Numero pompe 1

- 93. Numero di cilindretti per ruota
- 94. Diametro interno

Freni a tamburo:

- 95. Diametro interno
- 96. Lunghezza guarnizioni
- 97. Larghezza guarnizioni
- 98. Numero ganasce per freno
- 99. Superficie frenante per freno

Freni a disco:

- 100. Diametro esterno
- 101. Spessore del disco
- 102. Lunghezza pattino d'attrito
- 103. Larghezza pattino d'attrito
- 104. Numero di pattini per freno
- 105. Superficie frenante per freno

Anteriori		Posteriori	
1	1	1	1
45 mm	1-3/4 in	19,05 mm	3/4 in
mm	in	185 mm	7,3 in
mm	in	180 mm	7 in
mm	in	30 mm	1,2 in
		2	
cm ²	sq.in	108 cm ²	16-3/4 sq.in
227 mm	8,94 in	mm	in
10 mm	,39 in	mm	in
97 mm	3,82 in	mm	in
37 mm	1,46 in	mm	in
62 cm ²	9,6 sq.in	cm ²	sq.in

Timbro e firma della C.S.A.I.

MOTORE:

- * 130. Ciclo Otto
- * 131. Numero di cilindri 4 * 132. Disposizione cilindri verticali in linea
- * 133. Alesaggio 86 mm 3,38 in. * 134. Corsa 55,5 mm 2,185 in
- * 135. Cilindrata per cilindro 322,500 cm³ 19,679 cu.in
- * 136. Cilindrata totale 1290 cm³ 78,716 cu.in
- * 137. Materiale gruppo cilindri lega ferrosa
- * 138. Materiale canne (se previste) lega ferrosa
- * 139. Materiale testa cilindri lega d'alluminio
- * 140. Luci di aspirazione testa cilindri: numero 4
- * 141. Luci di scarico testa cilindri: numero 4
142. Rapporto di compressione 8,9
143. Volume camera di scoppio 40,860 mediocm³ 2,493 cu.in
144. Materiale stantuffo lega d'alluminio 145. Numero anelli 3
146. Distanza dall'asse perno al punto più alto dello stantuffo 35,3 ± 0,05 mm 1,39 ± 0,002 in
- * 147. Albero motore: fuso / ~~fusata~~ * 148. Tipo albero motore contrappesato - lega ferrosa
- * 149. Numero supporti albero motore 5
- * 150. Materiale cappello supporti albero motore lega ferrosa
151. Sistema lubrificazione: ~~coppa a secco~~ / olio nella coppa
152. Capacità: ~~separato~~ / coppa 4,25 litri 7,44 pts GB 4,5 qts US
153. Radiatore olio: / no
- * 154. Sistema raffreddamento motore acqua
155. Capacità circuito di raffreddamento 6,5 litri 11,44 pts GB 6,87 qts US
156. Diametro eventuale ventilatore 252 +⁰₋₁ mm 9,9 +⁰_{-0,004} in
157. Numero pale ventilatore

Cuscinetti:

- * 158. Supporti di banco, tipo a guscio sottile diametro 50,858±50,87 mm 2,00 to 2,003 in
- * 159. Testa di biella, tipo a guscio sottile diametro 45,566±45,58 mm 1,793 to 1,794 in

Pesi (con tolleranze ± 5%):

160. Volano nudo 6,8 kg 15 lbs (c/corona dentata, senza viti)
161. Volano con frizione (parte rotante) 9,5 kg 21 lbs (senza disco)
162. Albero motore 10 kg 22 lbs (mat. lega ferrosa)
163. Biella 0,69 kg 1,5 lbs (°)
164. Stantuffo con anelli e perno 0,55 kg 1,2 lbs

(°) c/semicuscinetti, boccola, cappello, bulloni e dadi - mat. lega ferrosa

Timbro e firma della C.S.A.I.

MOTORE CICLO A 4 TEMPI:

- * 170. Numero alberi ad eccentrici 1
- * 171. Posizione alberi ad eccentrici in testa
- * 172. Sistema comando alberi ad eccentrici mediante cinghia dentata
- * 173. Sistema comando valvole diretto mediante punterie

ASPIRAZIONE (N.B.) (vedere pag. 8):

- 180. Materiale collettore d'aspirazione lega d'alluminio
- 181. Diametro esterno valvole 36 ± 0,15 mm 1,417 ± 0,006 in
- 182. Alzata massima valvole 9,2 mm ,362 in
- 183. Numero molle per valvola 2 184. Tipo molla elicoidale
- * 185. Numero valvole per cilindro 1
- 186. Gioco valvole a freddo 0,40 ± 0,05 mm ,015 ± 0,002 in
- 187. Inizio aspirazione prima del p.m.s. (con il gioco indicato a freddo) 12 gradi
- 188. Fine aspirazione dopo il p.m.i. (con il gioco indicato a freddo) 52 gradi
- 189. Filtro aria: ~~si~~ / a secco. Cartuccia ~~si~~ / ~~no~~

SCARICO (vedere pag. 8):

- 195. Materiale collettore di scarico lega ferrosa
- 196. Diametro esterno valvole 31,15 ± 0,15 mm 1,22 ± 0,006 in
- 197. Alzata massima valvole 9,25 mm ,364 in
- 198. Numero molle per valvola 2 199. Tipo molla elicoidale
- * 200. Numero valvole per cilindro 1
- 201. Gioco valvole a freddo. 0,50 ± 0,05 mm ,19 ± 0,002 in
- 202. Inizio scarico prima del p.m.i. (con gioco indicato a freddo) 52 gradi
- 203. Fine scarico dopo il p.m.s. (con il gioco indicato a freddo) 12 gradi
- 204. Dimensioni dell'orificio di uscita del collettore di scarico 37⁺¹_{-0,5} mm

CARBURAZIONE (foto N°):

- 210. Numero di carburatori 1 211. Tipo monocorpo invertito
- 212. Marca Weber - Solex 213. Modello 32 ICEV 13 - C 32 DISA 25
- 214. Numero condotti per carburatore 1
- 215. Diametro condotto ~~condotti~~ all'uscita del carburatore 32 mm 1,259 in
- 216. A seconda del tipo di carburatore: diametro minimo del diffusore ~~dei diffusori - dimensioni del~~
~~passaggio miscela nel punto di minima sezione con stantuffino di regolazione al punto più alto~~
~~(esempio: carburatori SU)~~ 24 mm ,945 in

N.B. - I dati riguardanti i motori a due tempi e sovralimentati sono riportati nelle pagine supplementari.

Timbro e firma della C.S.A.I.

INIEZIONE (se prevista):

220. Marca pompa
 221. Numero stantuffi
 222. Modello e tipo pompa
 223. Numero totale iniettori
 224. Sistemazione iniettori
 225. Diametro condotto d'alimentazione nel punto di sezione minima mm in

ACCESSORI DEL MOTORE:

230. Pompa carburante: meccanica ~~ed elettrica~~
 231. Numero pompe 1
 232. Sistema accensione, tipo batteria e distributore
 233. Numero distributori 1
 234. Numero bobine 1
 235. Numero candele per cilindro 1
 236. Generatore, tipo: dinamo / alternatore Numero 1
 237. Sistema di comando mediante cinghia
 238. Tensione 12 volt
 239. Numero batterie 1
 240. Sistemazione nel vano motore
 241. Tensione 12 volt

PRESTAZIONI DEL MOTORE E DELLA VETTURA (secondo i dati dichiarati dalla Casa costruttrice):

250. Potenza del motore 60 Cv (*) DIN a 6000 giri/min
 251. Regime massimo giri/min Potenza corrispondente Cv (*)
 252. Coppia massima 9,2 kgm a 3200 giri/min
 253. Velocità massima della vettura 145 km/h abt. 90 miglia/h

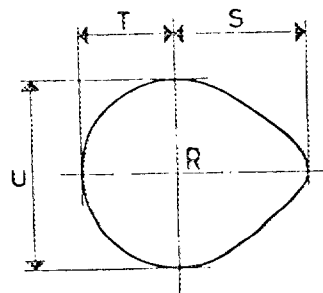
255.

Eccentrico d'aspirazione:

$S = 23,20 \pm 0,1$ mm $913 \pm 0,004$ in
 $T = 14,00 \pm 0,1$ mm $550 \pm 0,004$ in
 $U = 28,00 \pm 0,1$ mm $1.100 \pm 0,004$ in

Eccentrico di scarico:

$S = 23,25 \pm 0,1$ mm $915 \pm 0,004$ in
 $T = 14,00 \pm 0,1$ mm $550 \pm 0,004$ in
 $U = 28,00 \pm 0,1$ mm $1.100 \pm 0,004$ in



R = Centro albero ad eccentrici.

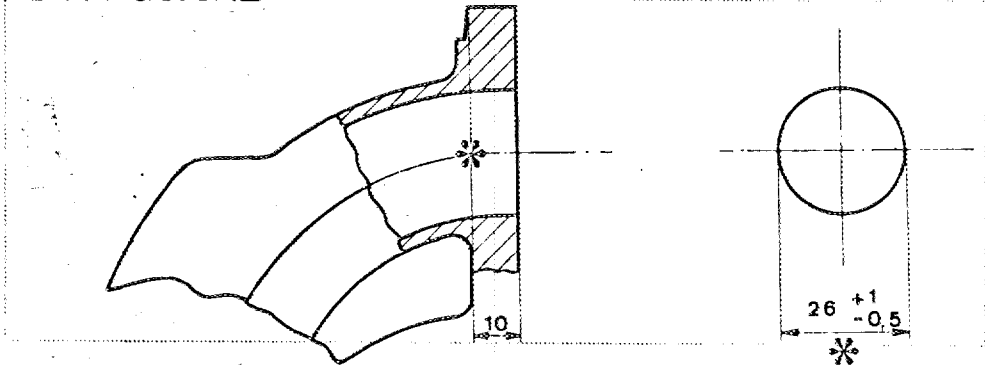
(*) Precisare se CV DIN, SAE, ecc.

Timbro e firma della C.S.A.I.

SUPERFICI GREZZE DI FUSIONE

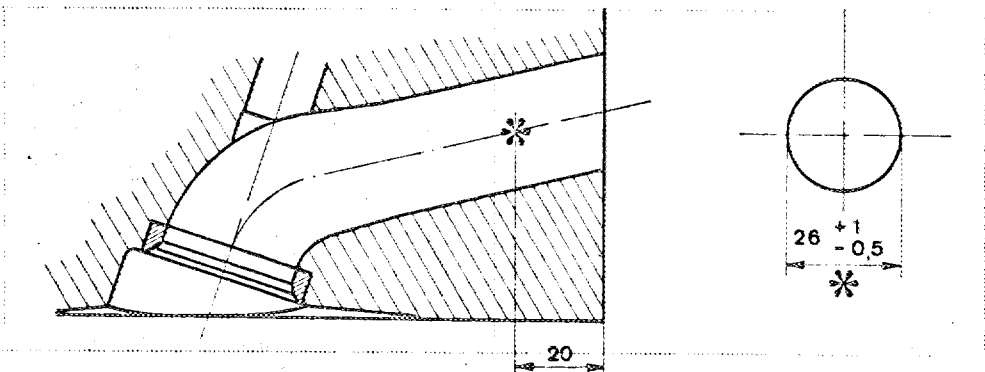
Disegno o foto luci condotti d'aspirazione, lato testa cilindri.

Indicare la scala o le dimensioni, e le tolleranze di lavorazione.



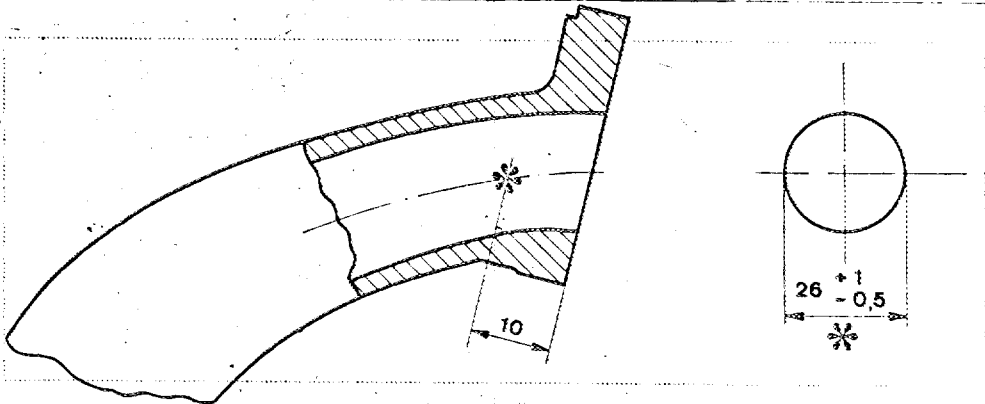
Disegno o foto luci d'aspirazione testa cilindri.

Indicare la scala o le dimensioni, e le tolleranze di lavorazione.



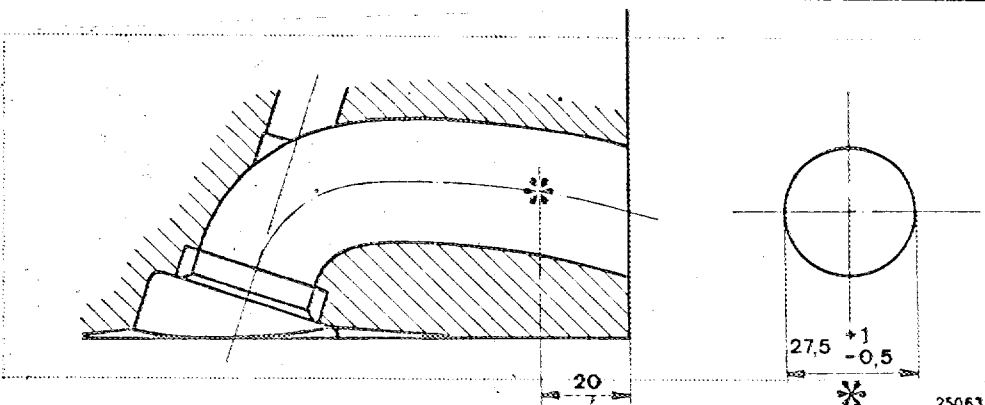
Disegno o foto luci collettore di scarico, lato testa cilindri.

Indicare la scala o le dimensioni, le tolleranze di lavorazione ed il diametro dell'uscita.



Disegno o foto luci scarico testa cilindri.

Indicare la scala o le dimensioni, e le tolleranze di lavorazione.



Timbro e firma della C.S.A.I.

(*) Sezione retta da controllare

25063

167. Dimensioni di riavesaggio 86,3 mm 3.39181 in

Cilindrata risultante 1298,570 cm³ 79,204 cu. in

168. Volume camera combustione nella testata 32 cm³ 1.953 cu. in

169. Spessore della guarnizione della testa a serraggio avvenuto

1,2 ± 0,08 mm .0472 ± .00315 in

VARIANTI - VARIANTES - VARIANTS

A richiesta di forniscono le seguenti varianti:

A1: versione a 4 porte - version 4 ports - 4-door version

On livre sur demande les variantes suivantes:

A1/S2: Versione 2 porte - version 2 portes - 2-door version

The following variants are available on request:

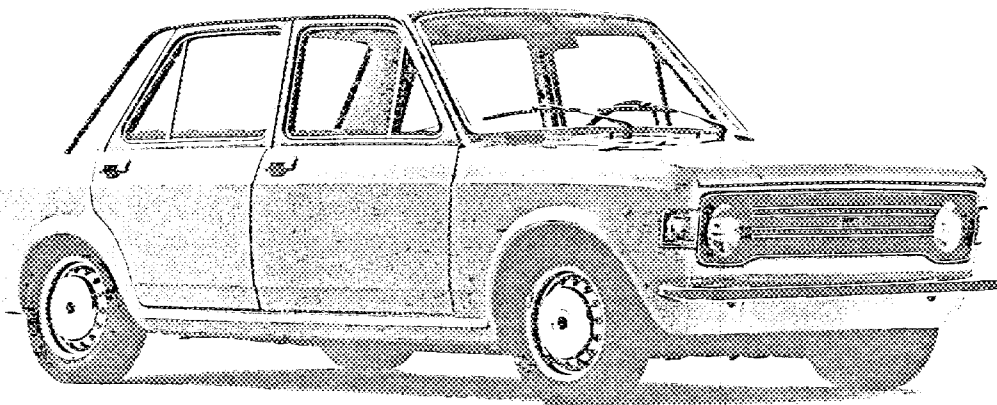
Special A1/S: versione 4 porte - version 4 portes - 4-door version

A1; 128 - 1300 versione 4 porte - en version 4 portes - 4-door version

Differisce dalla versione 2 porte per:

Qui diffère de la version 2 portes par:

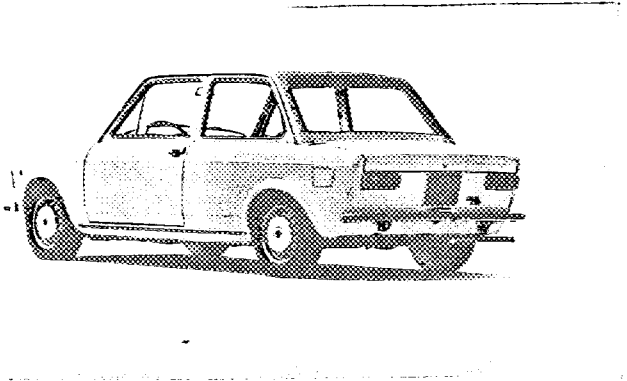
It differs from the 2-door version for:



* Foto A

Timbro e firma della C.S.A.I.

(segue a pag. 13)
(suite à page 13)
(cont. d on page 13)



* Foto B

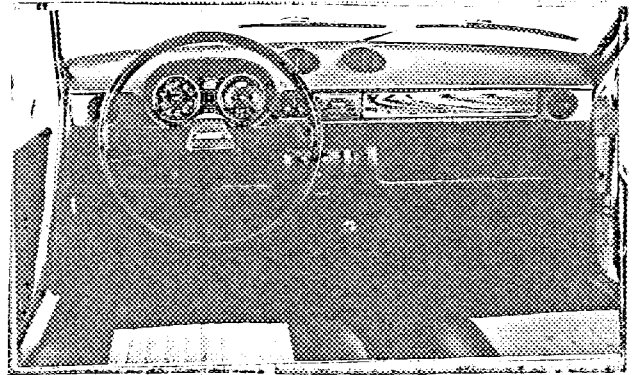
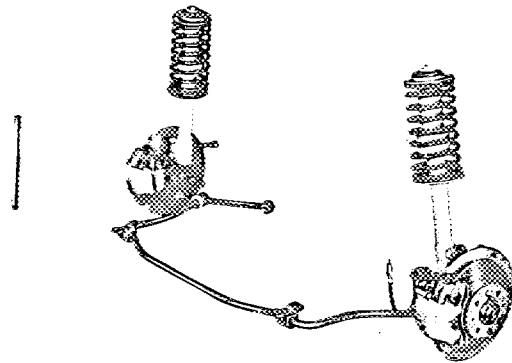
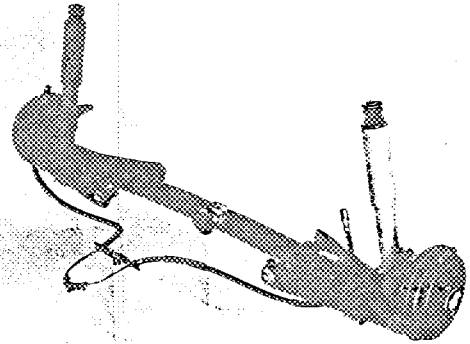


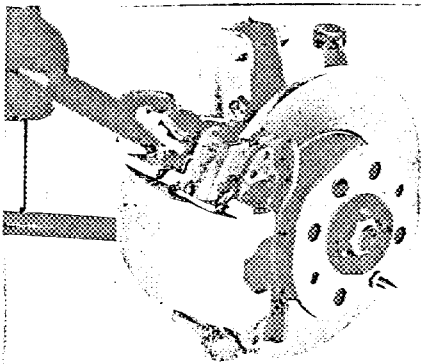
Foto C



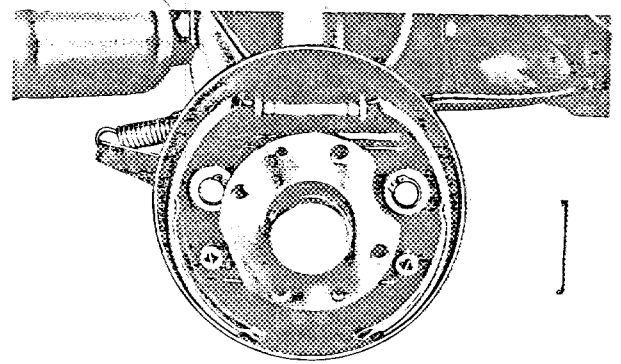
* Foto D



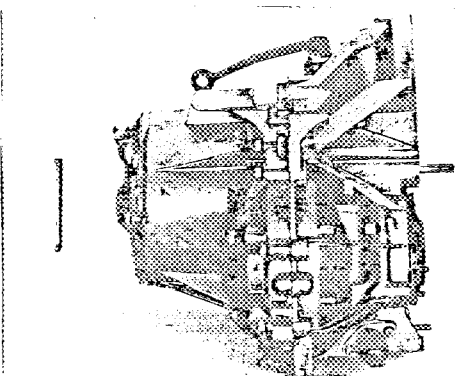
* Foto E



* Foto F



* Foto G



* Foto H

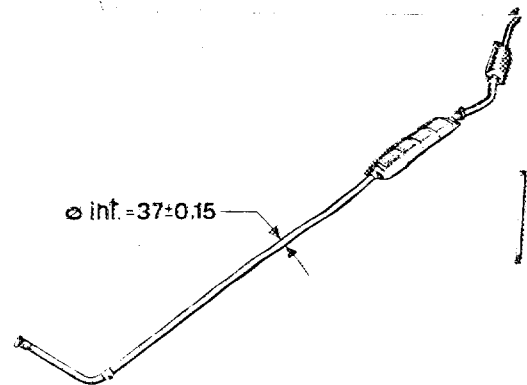
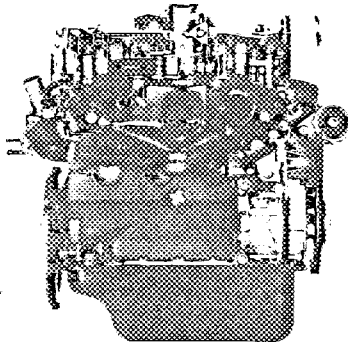
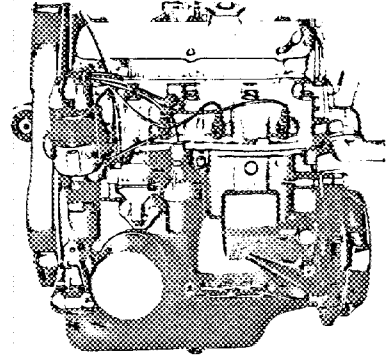


Foto I

Timbro e firma della C.S.A.I.



* Foto J



* Foto K

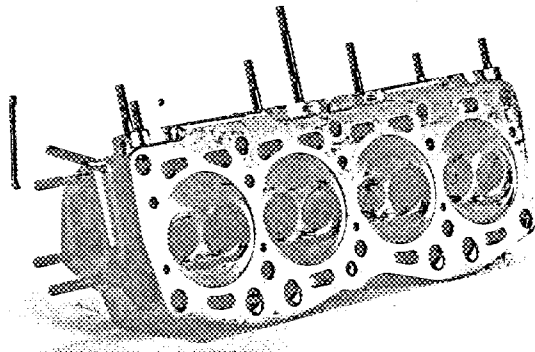


Foto L



Foto M

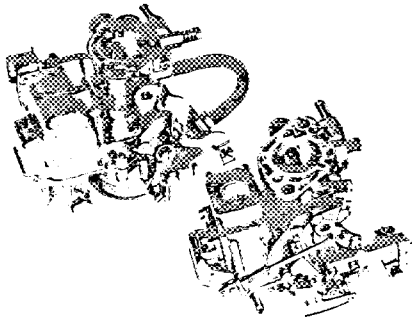


Foto N

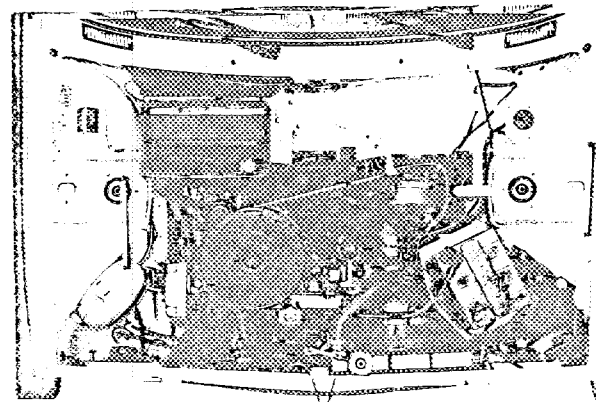


Foto O

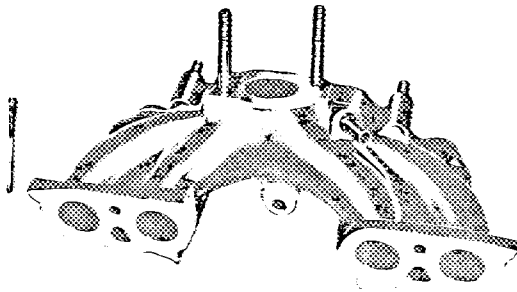


Foto P

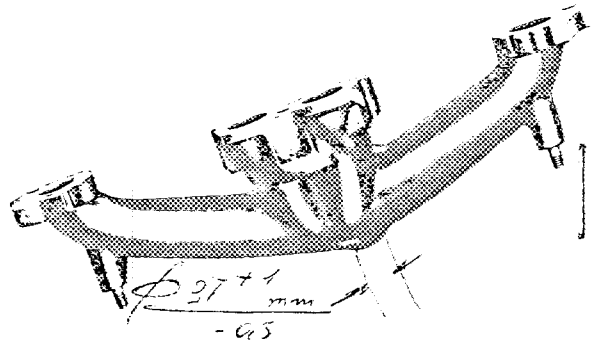
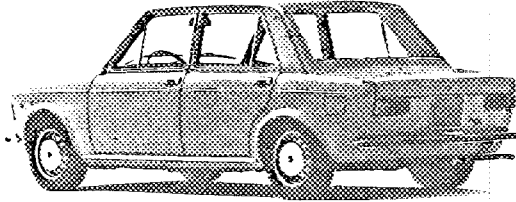


Foto Q

Timbro e firma della C.S.A.I.

Continua da pag. 10 - pag. 10, suite - page 10 cont, d



* Foto B

DIMENSIONI E CAPACITA'

9, Peso totale vettura in ordine di marcia, con acqua, olio, ruota di scorta, accessori e finiture indicate nella presente scheda, senza carburante ed attrezzi 745 kg 1643 lbs 14,66 cwt

AUTOTELAIO E CARROZZERIA (foto A e B)

24, Numero porte 4

29, Materiale vetri porte posteriori vetro di sicurezza temprato

32, Materiale vetri laterali posteriori -

ACCESSORI E FINITURE:

41, Sedili anteriori: tipo e rivestimento poltroncine scorrevoli, in finta pelle oppure panno e finta pelle

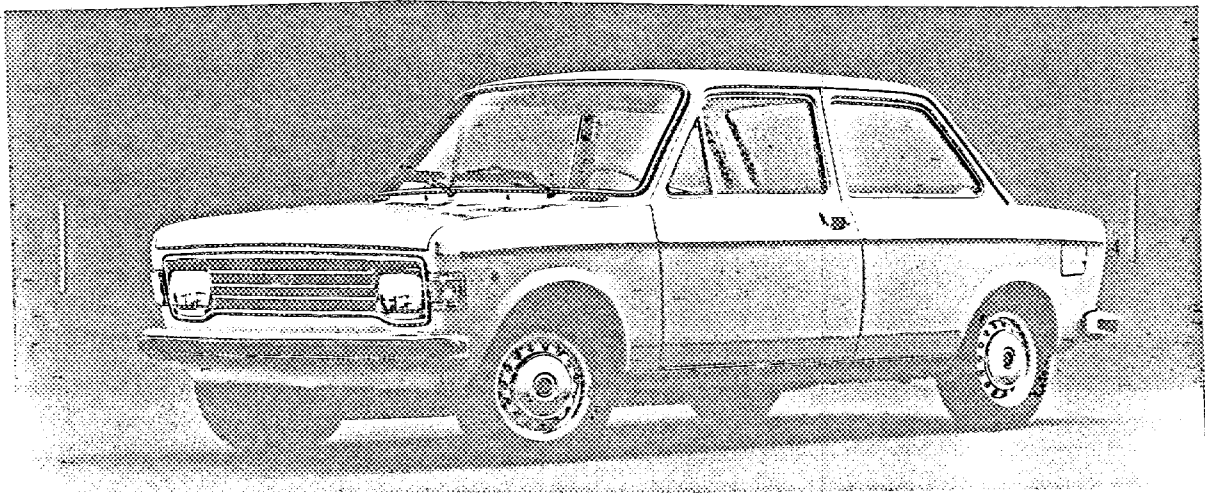
42, Peso del sedile o sedili anteriori (con schienale, guida e supporti) 11,200 kg 24,7 lbs

A1/S2: 128 Special - 1300 versione 2 porte - en version 2 portes - 2-door version

Differisce dalla 128 - 1300 - versione 2 porte per:

Qui diffère de la 128 - 1300 - version 2 portes par:

It differs from the 128 - 1300 - 2-door version for:



* Foto A

Timbro e firma della C.S.A.I.



* Foto B

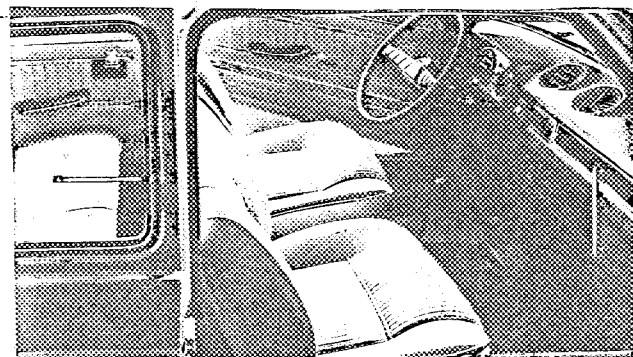
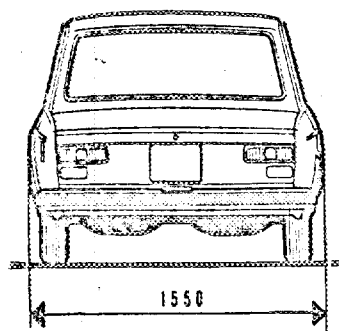
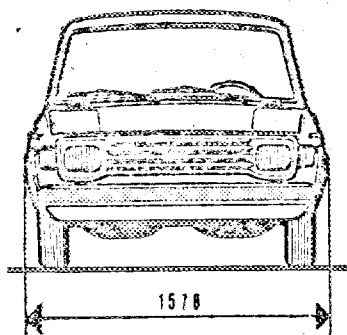


Foto C

DIMENSIONI E CAPACITA':

4. Lunghezza totale della vettura 3870 mm 152,36 in
 9. Peso totale vettura in ordine di marcia, con acqua, olio, ruota di scorta, accessori e finiture indicate nella presente scheda, senza carburante ed attrezzi 750 kg 1654 lbs 14,8 cwt

LARGHEZZA SULL'ASSE RUOTE



AUTOTELAIO E CARROZZERIA (foto A, B e C)

ACCESSORI E FINITURE:

41. Sedili anteriori: tipo e rivestimento poltroncine scorrevoli, ribaltabili, in finta pelle oppure vellutino e finta pelle
 42. Peso del sedile o dei sedili anteriori (con schienale, guide e supporti) 13 kg 28,7 lbs
 43. Sedile posteriore: tipo e rivestimento unico, fisso, in finta pelle oppure vellutino e finta pelle
 44. Paraurti anteriore: materiale lamiera d'acciaio con fascia centrale di gomma, peso 6,25 kg 13,8 lbs
 45. Paraurti posteriore: materiale lamiera d'acciaio con fascia centrale di gomma, peso 6,8 kg 15 lbs

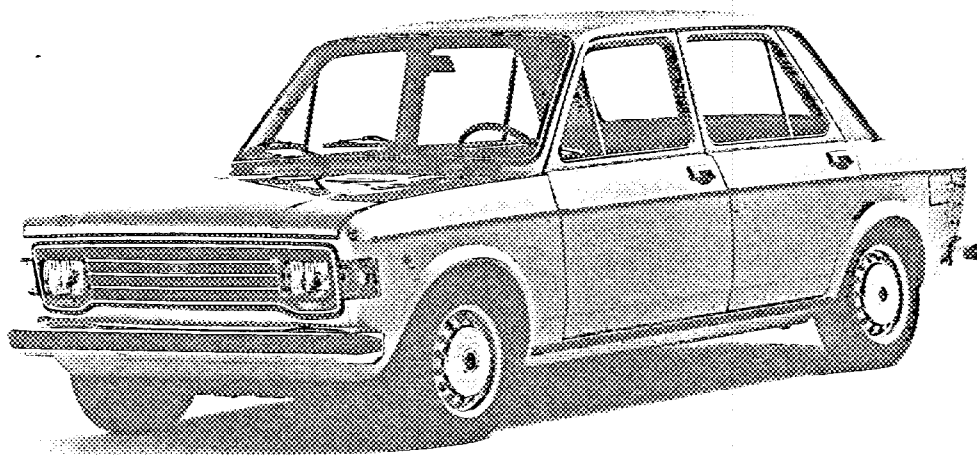
Timbro e firma della C.S.A.I.

A 1/S: 128 Special - 1300 - versione 4 porte - en version 4 porte - 4-door version

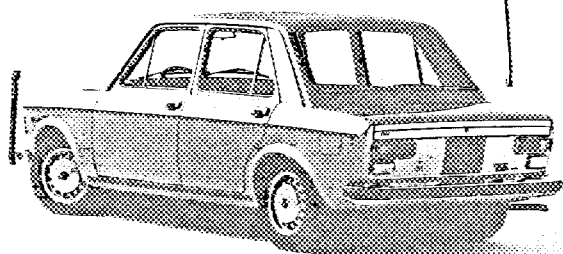
Differisce dalla 128 - 1300-versione 2 porte per:

Qui diffère de la 128 - 1300-version 2 porte par:

It differs from the 128 - 1300-2-door version for:



* Foto A



* Foto B

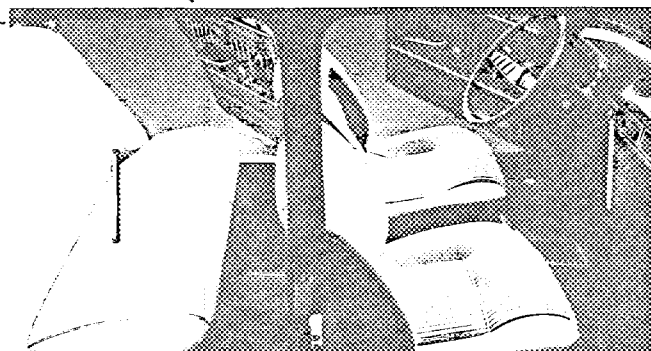


Foto C

DIMENSIONI E CAPACITA'

4, Lunghezza totale della vettura 3870 mm 152,36 in

9, Peso totale vettura in ordine di marcia, con acqua, olio, ruota di scorta, accessori e finiture indicate nella presente scheda, senza carburante ed attrezzi 765 kg 1687 lbs 15.05 cwt

LARGHEZZA SULL'ASSE RUOTE = 128 Special 1300 2 porte

Timbro e firma della C.S.A.I.

Ila C.S.A.I.

AUTOTELAIO E CARROZZERIA (foto A, B e C)

24. Numero porte **4**
29. Materiale vetri porte posteriori vetro di sicurezza temprato
32. Materiale vetri laterali posteriori **-**

ACCESSORI E FINITURE:

41. Sedili anteriori: tipo e rivestimento poltroncine scorrevoli, in finta pelle oppure vellutino e finta pelle
42. Peso del sedile o dei sedili anteriori (con schienale, guide e supporti)
11,5 kg 25,7 lbs
43. Sedile posteriore: tipo e rivestimento unico, fisso, in finta pelle oppure vellutino e finta pelle
44. Paraurti anteriore: materiale lamiera d'acciaio con fascia centrale di gomma, peso 6,25 kg 13,8 lbs
45. Paraurti posteriore: materiale lamiera d'acciaio con fascia centrale di gomma, peso 6,8 kg 15 lbs

Timbro e firma della C.S.A.I.



Gruppo 1

Vettura TURISMO DI SERIE

AUTOMOBILE CLUB D'ITALIA

COMMISSIONE SPORTIVA AUTOMOBILISTICA ITALIANA

FEDERATION INTERNATIONALE DE L'AUTOMOBILE

Scheda di estensione d'Omologazione

secondo l'allegato J al Codice Sportivo Internazionale

Casa costruttrice FIAT Modello 128 - 1300

N° di serie d'inizio delle modifiche descritte { autotelaio -- motore --

Data di applicazione delle modifiche -- 1 JANV. 1976 19 --

Denominazione commerciale dopo l'applicazione delle modifiche: --

La presente estensione d'omologazione deve essere considerata come:

~~errata~~ ERRATA CORRIGE

Omologazione valida dal 1/1 1976 Lista 76/1

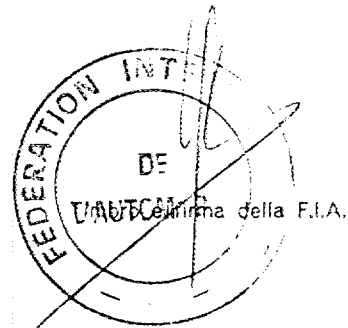
Descrizione delle modifiche: SCHEDA OMOLOGAZIONE n. 5591 pag. 4

FRENI ANTERIORI:

94. Diametro interno cilindretti leggere - lire - amend to read:

48 mm invece- au lieu - instead of - 45 mm

Timbro e firma della C.S.A.I.





AUTOMOBILE CLUB D'ITALIA

COMMISSIONE SPORTIVA AUTOMOBILISTICA ITALIANA

FEDERATION INTERNATIONALE DE L'AUTOMOBILE

Scheda di estensione d'Omologazione

secondo l'allegato J al Codice Sportivo Internazionale

Casa costruttrice FIAT Modello 128 - 1300

N° di serie d'inizio delle modifiche descritte { autotelaio --
motore --

Data di applicazione delle modifiche -- 19 --

Denominazione commerciale dopo l'applicazione delle modifiche:

invariata - inchangée - unchanged

La presente estensione d'omologazione deve essere considerata come:

~~variante~~ evoluzione normale del tipo

Omologazione valida dal 1/1 1976 Lista 76/1

Descrizione delle modifiche:

Per aggiornamento alla produzione in corso, variare come segue:

Pour la mise à jour de la production courante, varier comme suit:

Up-date to current production by revising as follows:

MOTORE:

142. Rapporto di compressione 9,2

143. Volume camera di scoppio (medio) 39,320 cm³ 2.400 cu. in

168. Volume camera combustione nella testata (medio) 30,800 cm³ 1.880 cu. in

ASPIRAZIONE:

187. Inizio aspirazione prima del p. m. s. (con il gioco indicato a freddo) 20 gradi

188. Fine aspirazione dopo il p. m. i. (con il gioco indicato a freddo) 44 gradi

SCARICO:

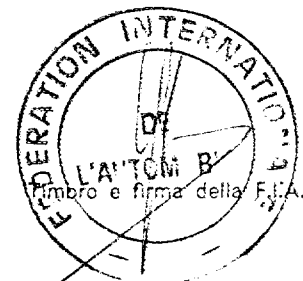
202. Inizio scarico prima del p. m. i. (con il gioco indicato a freddo) 60 gradi

203. Fine scarico dopo il p. m. s. (con il gioco indicato a freddo) 4 gradi

CARBURAZIONE:

213. Modello 32 ICEV 18 - C32 DISA 40

Timbro e firma della C.S.A.I.



DIMENSIONI E CAPACITÀ:

4. Lunghezza totale della vettura 3840 mm

AUTOTELAIO E CARROZZERIA (foto A, B e C):

ACCESSORI E FINITURE:

42. Peso del sedile o sedili anteriori (con schienale, guide e supporti) 12,270 kg
44. Paraurti anteriore: materiale plastico peso 3,600 kg
45. Paraurti posteriore: materiale plastico peso 3,630 kg

TRASMISSIONE

PONTE:

293. Rapporto coppia di riduzione 3,76
Numero denti 64/17



* Foto B

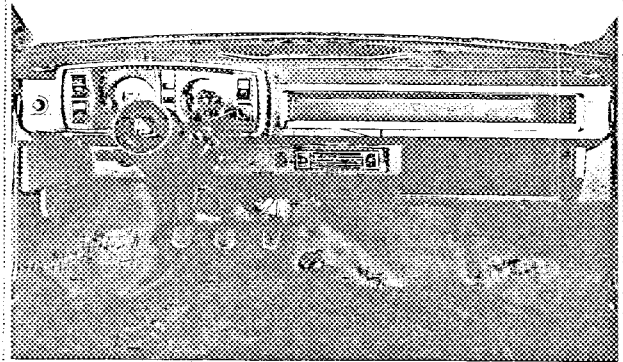


Foto C

Timbro e firma della C.S.A.I.



02721 03.3.76
INTERNATIONALE

Omologazione F.I.A. No. 5591/



Gruppo 1 3/1 ✓
Vettura TURISMO DI SERIE

AUTOMOBILE CLUB D'ITALIA

COMMISSIONE SPORTIVA AUTOMOBILISTICA ITALIANA
FEDERATION INTERNATIONALE DE L'AUTOMOBILE

Scheda di estensione d'Omologazione secondo l'allegato J al Codice Sportivo Internazionale

Casa costruttrice FIAT Modello 128 - 1300

N° di serie d'inizio delle modifiche descritte { autotelalo ---
motore ---

Data di applicazione delle modifiche --- 19 ---

Denominazione commerciale dopo l'applicazione delle modifiche:
ved. descrizione - voir description - see description

La presente estensione d'omologazione deve essere considerata come:

VARIANTI - VARIANTES - VARIANTS

Omologazione valida dal 1/10 1976 Lista 76/10

Descrizione delle modifiche: SCHEDA OMOLOGAZIONE n. 5591

A richiesta si forniscono le seguenti varianti: } CONFORT/LUSSO - 2 porte - 2 portes -
2 doors
On livre sur demande les variantes suivantes: } BASE } 4 porte - 4 portes -
The following variants are available on request: } CONFORT } 4 doors
CONFORT/LUSSO }

CONFORT/LUSSO - 2 porte - 2 portes - 2 doors

Differisce dalla versione base 2 porte per - Qui diffère de la version de
base 2 portes par - It differs from the 2-door basic version for:

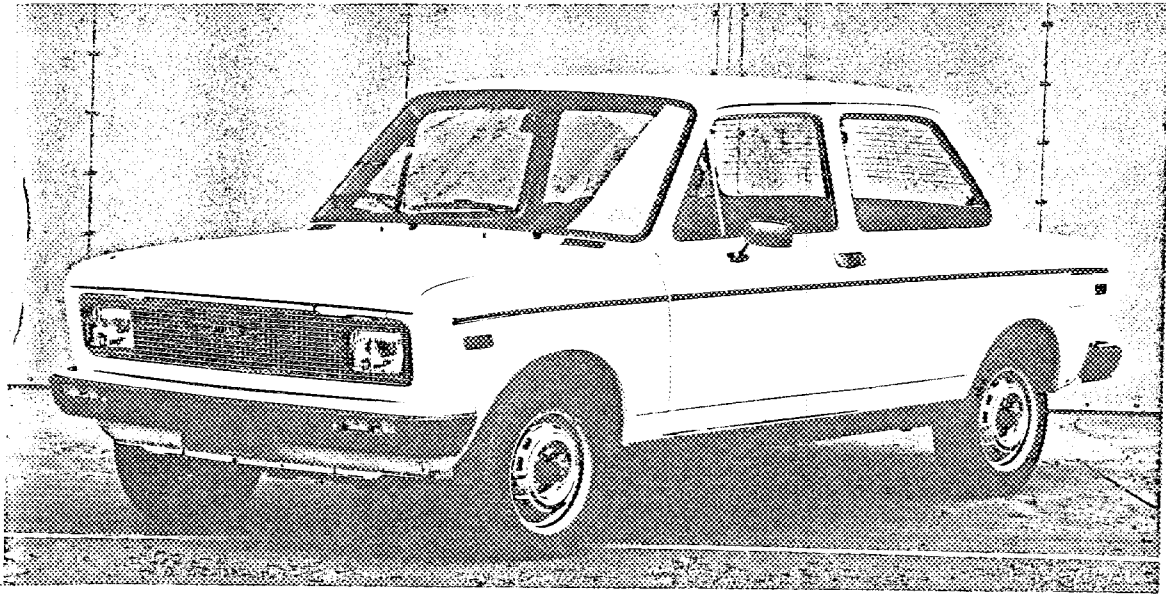
N° di serie autotelalo 128 A1/CL2

DIMENSIONI E CAPACITÀ:

4. Lunghezza totale della vettura 3840 mm

Timbro e firma della C.S.A.I.





* Foto A

AUTOTELAIO E CARROZZERIA (foto A, B e C):

ACCESSORI E FINITURE:

42. Peso del sedile o sedili anteriori (con schienale, guide e supporti)			12,270	kg
44. Paraurti anteriore: materiale	plastico	peso	3,600	kg
45. Paraurti posteriore: materiale	plastico	peso	3,630	kg

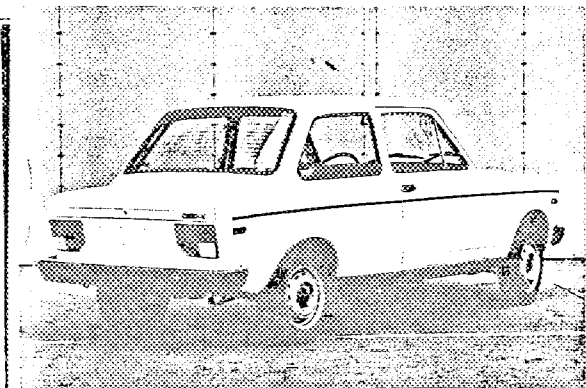
RUOTE:

51. Peso unitario delle ruote senza pneumatico	7,00	kg
--	------	----

TRASMISSIONE

PONTE:

293. Rapporto coppia di riduzione	3,76
Numero denti	64/17



* Foto B

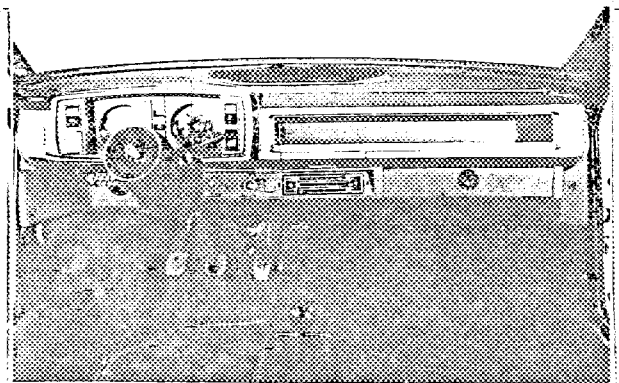


Foto C

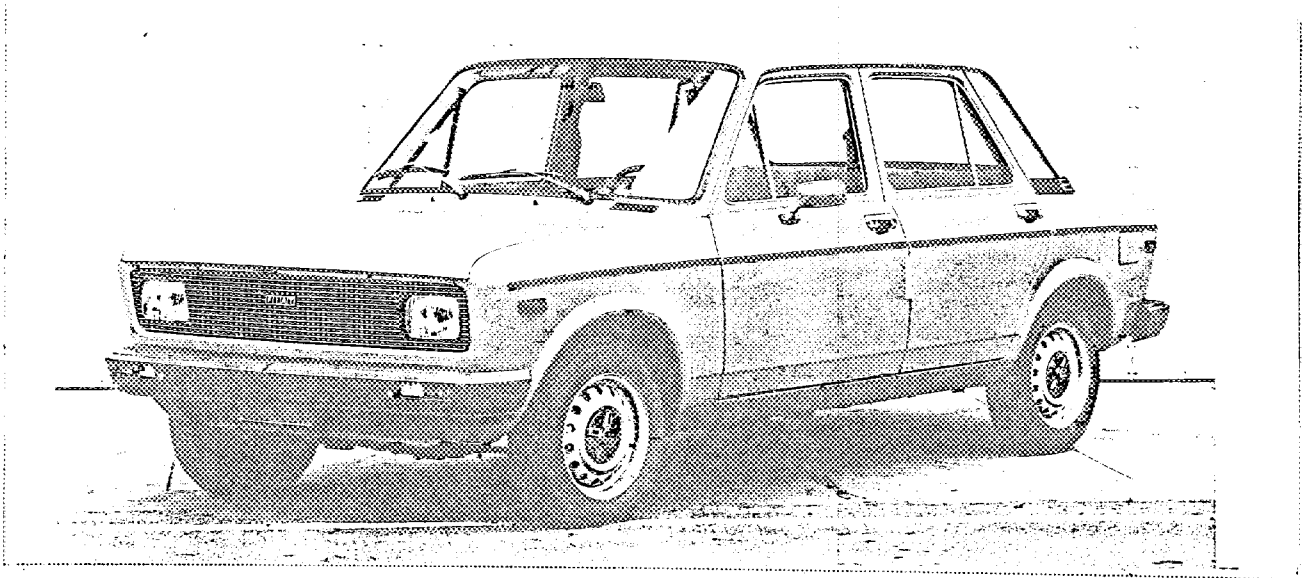
Timbro e firma della C.S.I.



BASE 4 porte - 4 portes - 4 doers

Differisce dalla versione base 2 porte per - Qui diffère de la version de base 2 portes par - It differs from the 2-door basic version for:

N° di serie autotelaio 128 A1



* Foto A

DIMENSIONI E CAPACITÀ:

4. Lunghezza totale della vettura 3840 mm

* 9. Peso totale vettura in ordine di marcia, con acqua, olio, ruota di scorta, accessori e finiture indicate nella presente scheda, senza carburante ed attrezzi 745 kg

AUTOTELAIO E CARROZZERIA (foto A, B e C):

- * 24. Numero porte 4 materiale lamiera d'acciaio
- 29. Materiale vetri porte posteriori vetro di sicurezza temprato
- 32. Materiale vetri laterali posteriori -----

ACCESSORI E FINITURE:

- 42. Peso del sedile o sedili anteriori (con schienale, guide e supporti) 9,200 kg
- 44. Paraurti anteriore: materiale plastico peso 3,600 kg
- 45. Paraurti posteriore: materiale plastico peso 3,630 kg

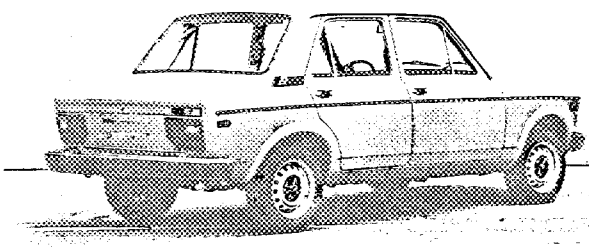
TRASMISSIONE

PONTE:

293. Rapporto coppia di riduzione 3,76
 Numero denti 64/17

Timbro e firma della C.S.A.I.





* Foto B

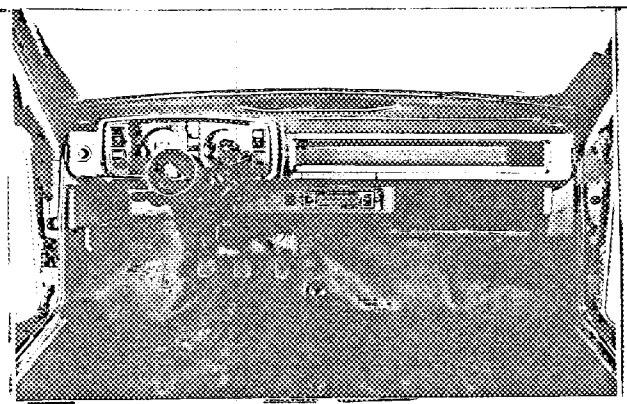


Foto C

CONFORT 4 porte - 4 portes - 4 doors

Differisce dalla versione base 2 porte per - Qui diffère de la version de base 2 portes par - It differs from the 2-door basic version for:

N° di serie autotelaio 128 A1/C



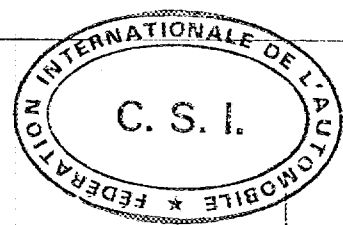
* Foto A

DIMENSIONI E CAPACITÀ:

4. Lunghezza totale della vettura 3840 mm

* 9. Peso totale vettura in ordine di marcia, con acqua, olio, ruota di scorta, accessori e finiture indicate nella presente scheda, senza carburante ed attrezzi 745 kg

Timbro e firma della C.S.I.



AUTOTELAIO E CARROZZERIA (foto A, B e C):

- * 24. Numero porte 4 materiale lamiera d'acciaio
29. Materiale vetri porte posteriori vetro di sicurezza temprato
32. Materiale vetri laterali posteriori ---

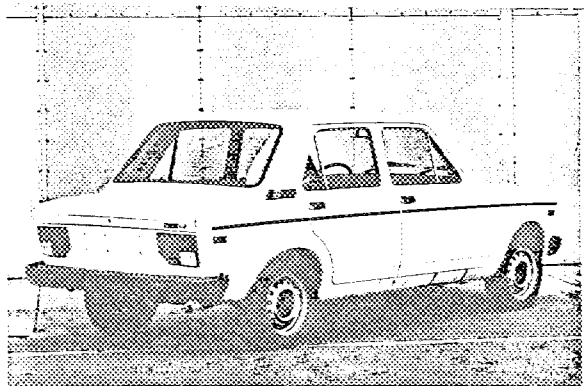
ACCESSORI E FINITURE:

42. Peso del sedile o sedili anteriori (con schienale, guide e supporti) 9,200 kg
44. Paraurti anteriore: materiale plastico peso 3,600 kg
45. Paraurti posteriore: materiale plastico peso 3,630 kg

TRASMISSIONE

PONTE:

293. Rapporto coppia di riduzione 3,76
Numero denti 64/17



* Foto B

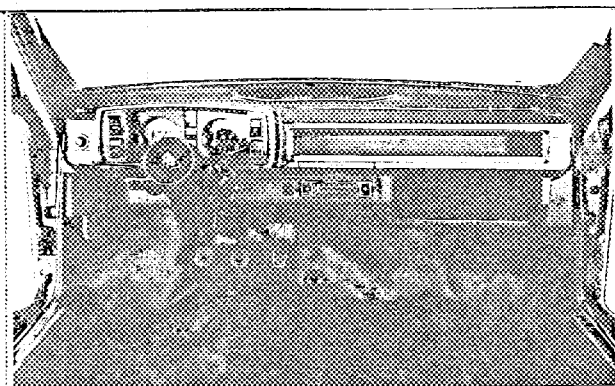


Foto C

CONFORT/LUSSO 4 porte - 4 portes - 4 doors

Differisce dalla versione base 2 porte per - Qui diffère de la version de base 2 portes par - It differs from the 2-door basic version for:

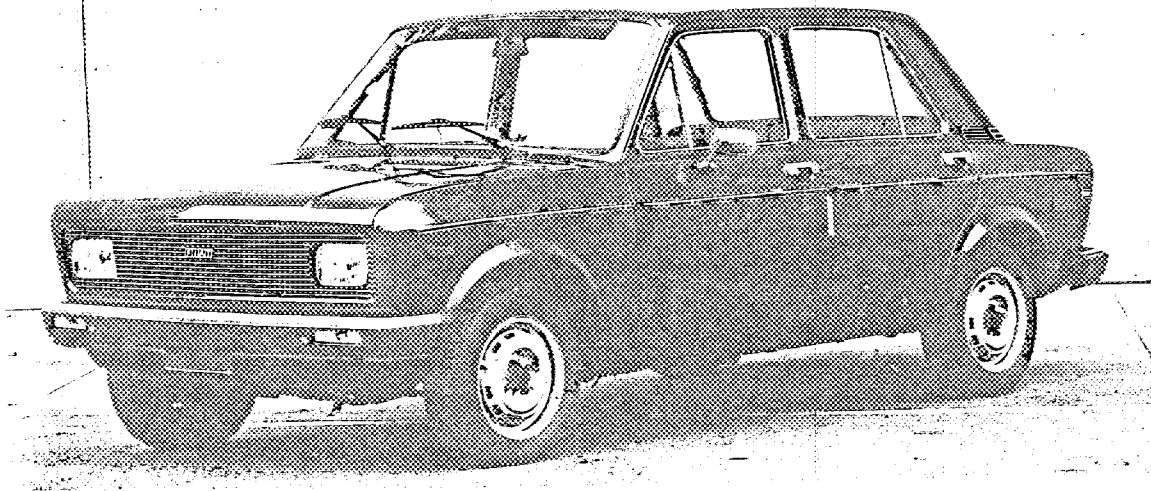
N° di serie autotelaio 128 A1/CL

DIMENSIONI E CAPACITÀ:

4. Lunghezza totale della vettura 3840 mm
* 9. Peso totale vettura in ordine di marcia, con acqua, olio, ruota di scorta, accessori e finiture indicate nella presente scheda, senza carburante ed attrezzi 745 kg

Timbro e firma della C.S.A.I.





* Foto A

AUTOTELAIO E CARROZZERIA (foto A, B e C):

- * 24. Numero porte 4 materiale lamiera d'acciaio
29. Materiale vetri porte posteriori vetro di sicurezza temprato
32. Materiale vetri laterali posteriori ---

ACCESSORI E FINITURE:

42. Peso del sedile o sedili anteriori (con schienale, guide e supporti) 9,200 kg
44. Paraurti anteriore: materiale plastico peso 3,600 kg
45. Paraurti posteriore: materiale plastico peso 3,630 kg

RUOTE:

51. Peso unitario delle ruote senza pneumatico 7,00 kg

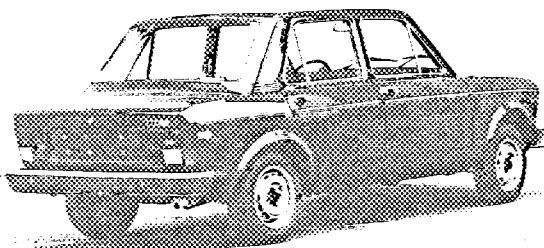
TRASMISSIONE

PONTE:

293. Rapporto coppia di riduzione 3,76
Numero denti 64/17

Timbro e firma della C.S.A.I.





* Foto B

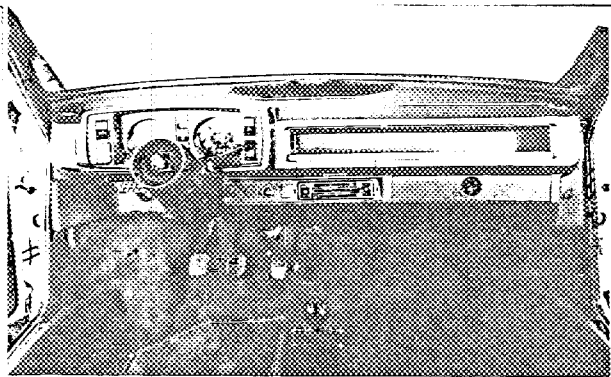


Foto C

Timbro e firma della C.S.A.I.



CONVERTIVE
05.8.76
INTERNATIONALE

Omologazione F.I.A. No. 5591/



Gruppo L 4/3 E
Vettura TURISMO DI SERIE

AUTOMOBILE CLUB D'ITALIA

COMMISSIONE SPORTIVA AUTOMOBILISTICA ITALIANA
FEDERATION INTERNATIONALE DE L'AUTOMOBILE

Scheda di estensione d'Omologazione

secondo l'allegato J al Codice Sportivo Internazionale

Casa costruttrice FIAT Modello 128 - 1300

N° di serie d'inizio delle modifiche descritte { autotelaio -- motore --

Data di applicazione delle modifiche -- 19 --

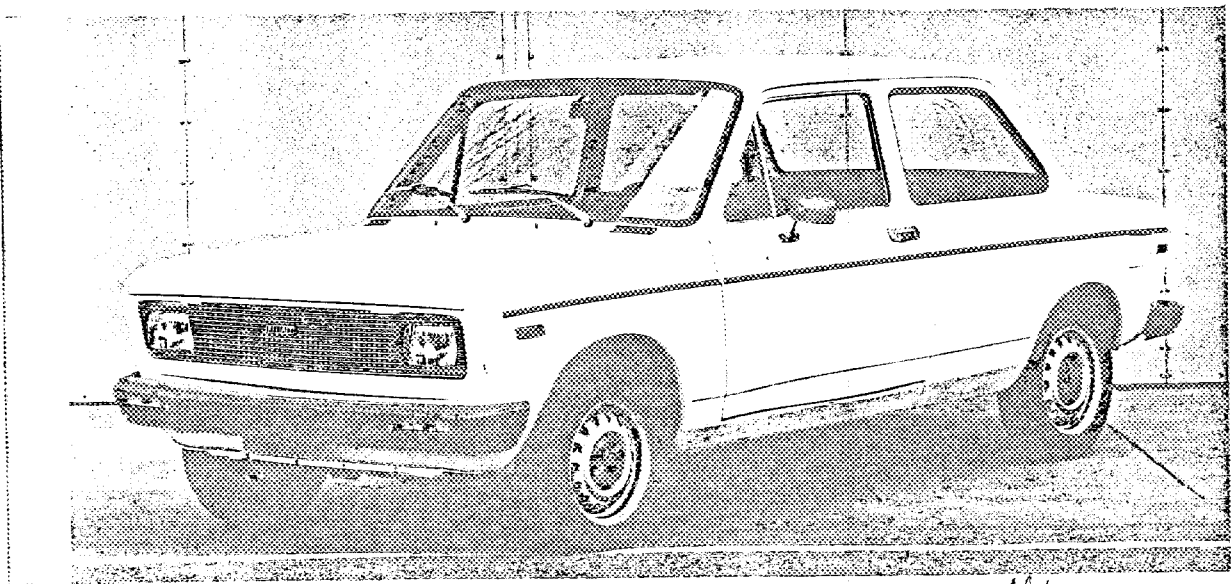
Denominazione commerciale dopo l'applicazione delle modifiche:
invariata - inchangée - unchanged

La presente estensione d'omologazione deve essere considerata come:
~~variante~~ evoluzione normale del tipo

Omologazione valida dal 1/10 1976 Lista 76/10

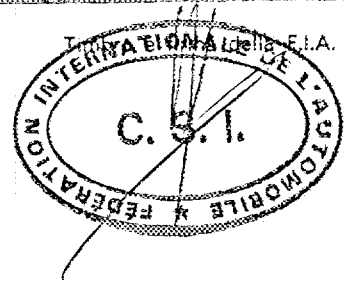
Descrizione delle modifiche: **SCHEDA OMOLOGAZIONE n. 5591**
Per aggiornamento alla produzione in corso, variare come segue:
Pour la mise à jour de la production courante, varier comme suit:
Up-date to current production by revising as follows:

N° di serie autotelaio 128 A1/2



* Foto A

Timbro e firma della C.S.A.I.



PRESTAZIONI DEL MOTORE E DELLA VETTURA:

252. Coppia massima 9,9 kgm a 3200 giri/min

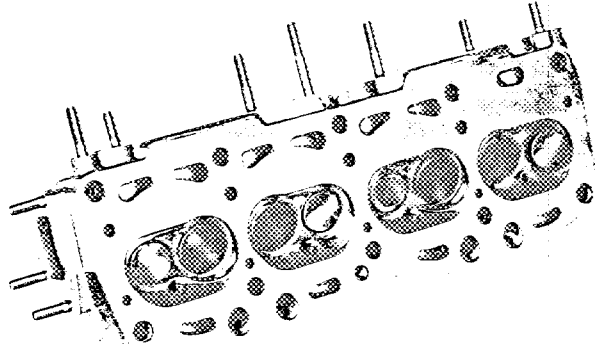


Foto L

Timbro e firma della C.S.A.I.

