

## FEDERATION INTERNATIONALE DE L'AUTOMOBILE

Fiche d'homologation conforme à l'annexe J  
au Code Sportif International.

Marque SEAT Modèle 600/D  
 N° de série chassis/carrosserie Constructeur SOCIEDAD ESPAÑOLA DE AUTOMOVILES  
 moteur Constructeur MOVILES DE TURISMO S.A.

Cylindrée 767 cm<sup>3</sup> cu.in.

Le modèle est homologué le May 1, 1966 Liste 14/4La construction du modèle décrit sur la présente fiche a commencé le Julio 1.963  
et la série minimale de 5.000 exemplaires identiques et conformes aux présentes  
spécifications a été achevée le \_\_\_\_\_

Photo A, la voiture de 3/4 de l'avant.



Le modèle décrit sur cette fiche a fait l'objet des extensions d'homol. suivantes :

Variations

1e	Homol. N°	Liste
2e	Homol. N°	Liste
3e	Homol. N°	Liste
4e	Homol. N°	Liste

Evolutions normales du type

1e	Homol. N°	Liste
2e	Homol. N°	Liste
3e	Homol. N°	Liste
4e	Homol. N°	Liste

Signature et cachet de  
Fédération Sportive Nationale

Signature et cachet de la F.I.A.

Photo A

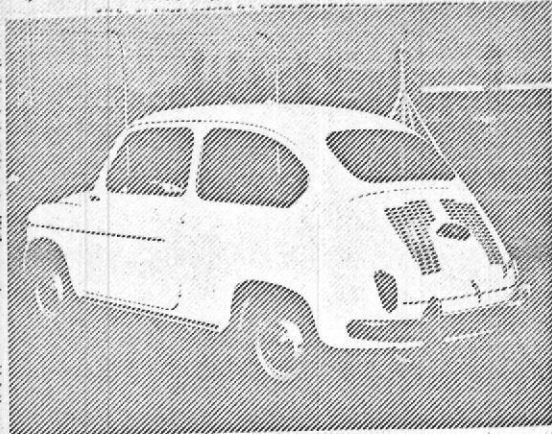


Photo C

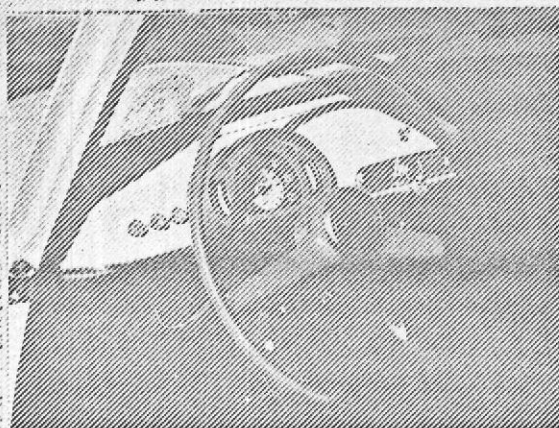


Photo D

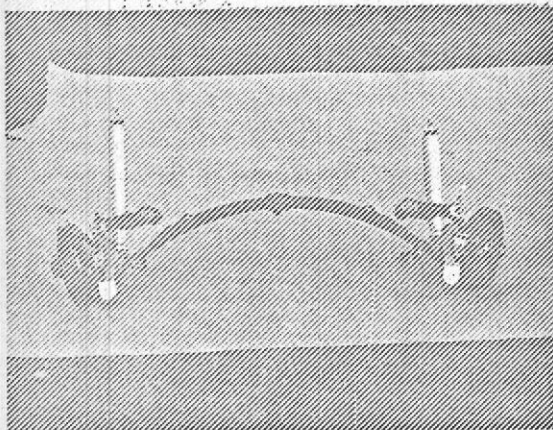


Photo E

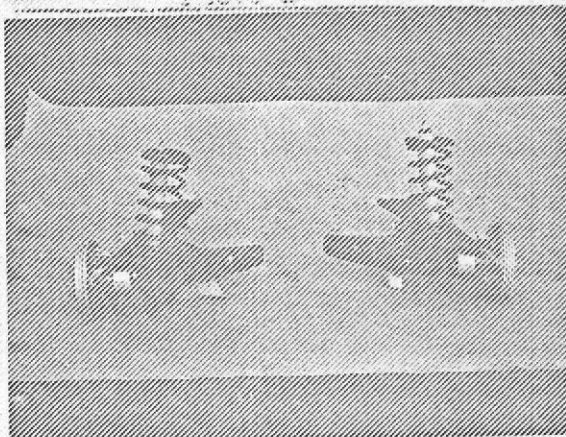


Photo F

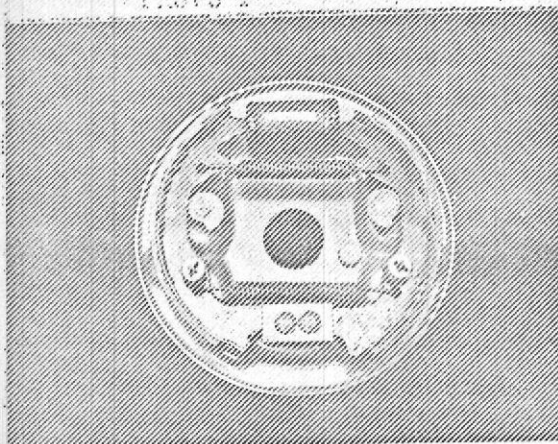


Photo G

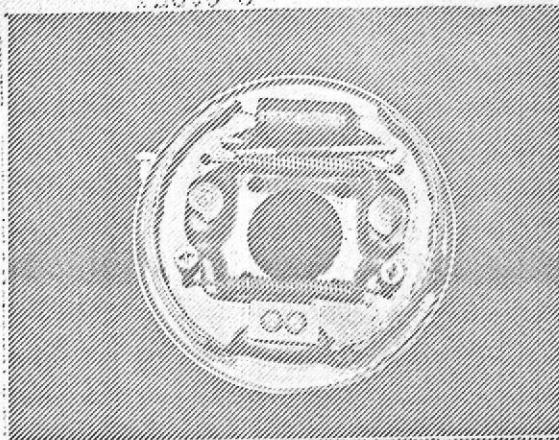


Photo H

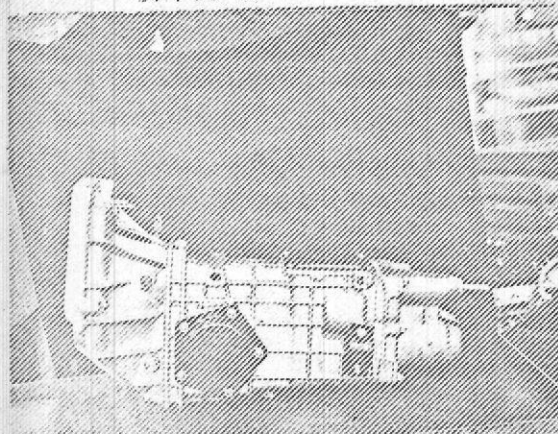


Photo I

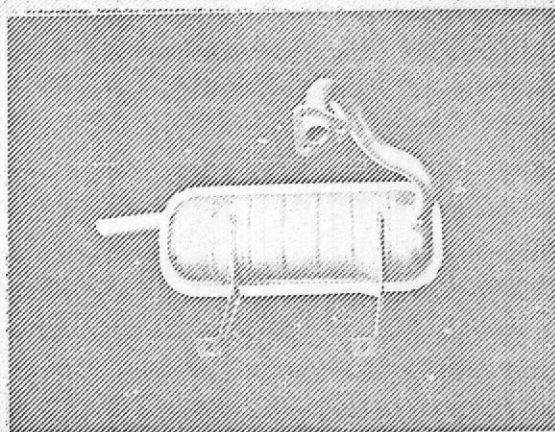


Photo J

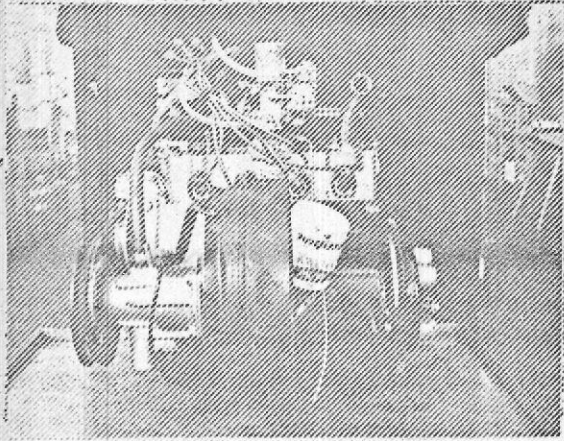


Photo K

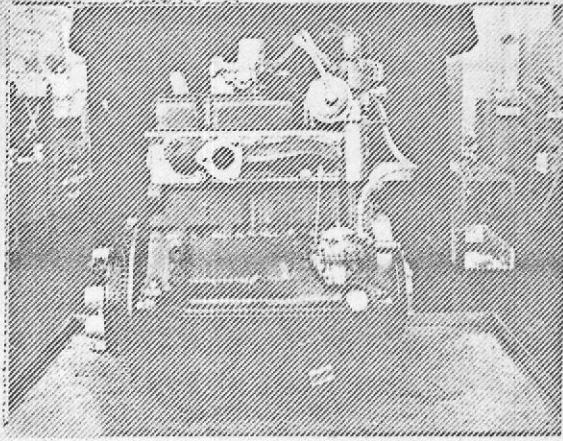


Photo L

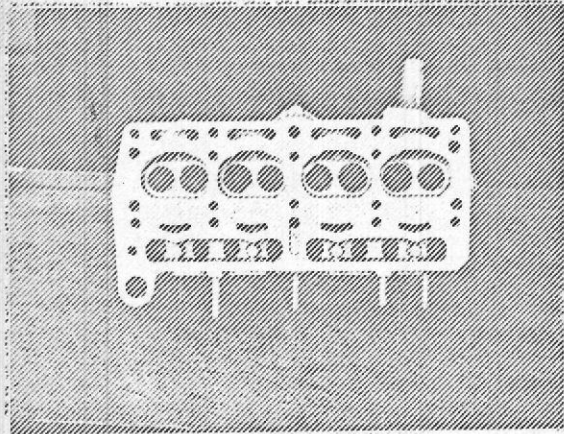


Photo M

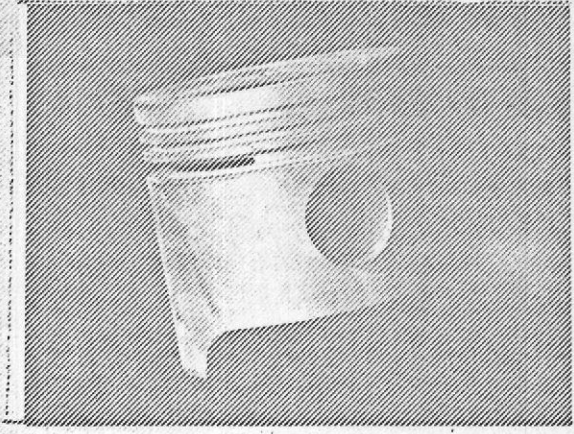


Photo N

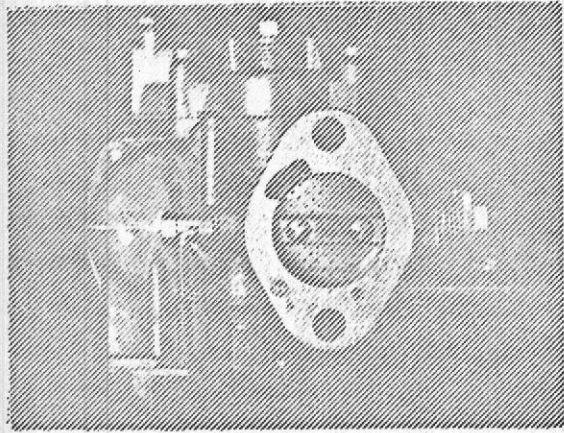


Photo O

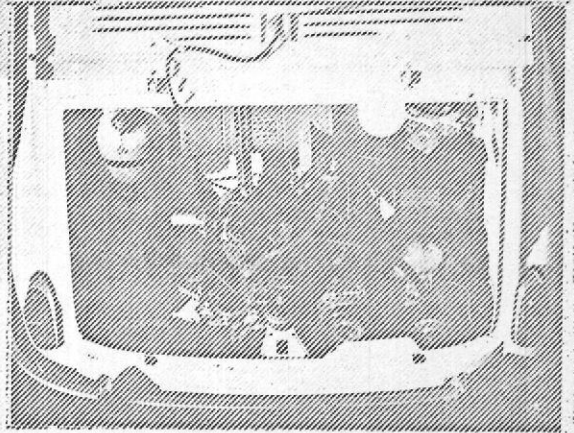


Photo P

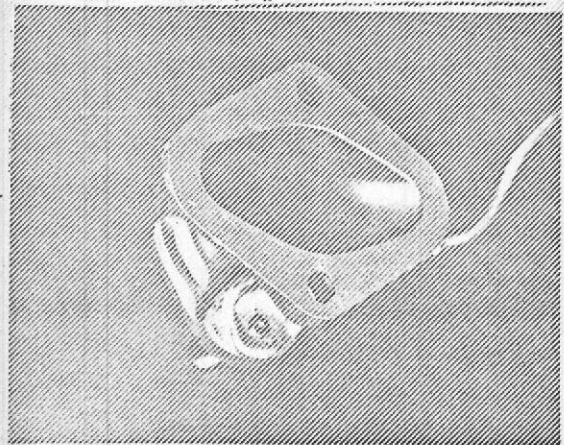
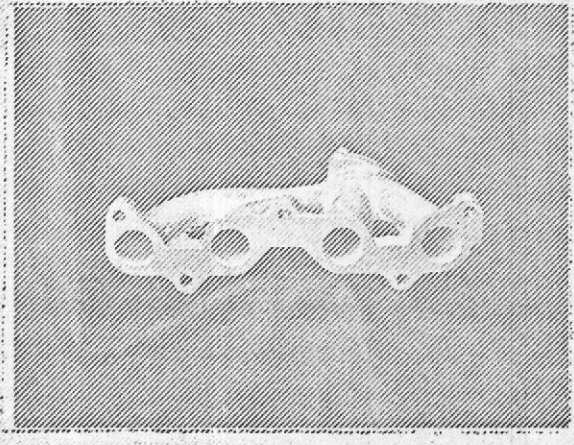
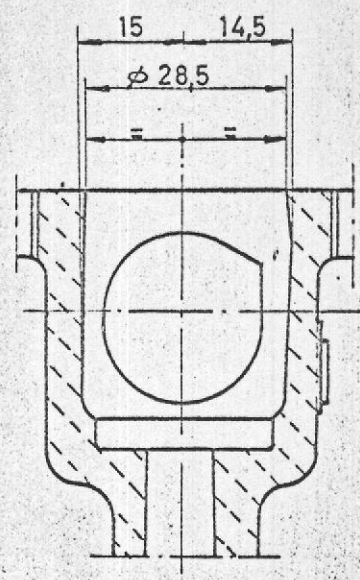


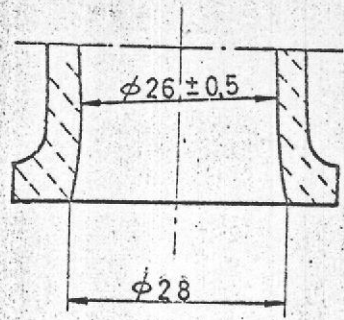
Photo Q



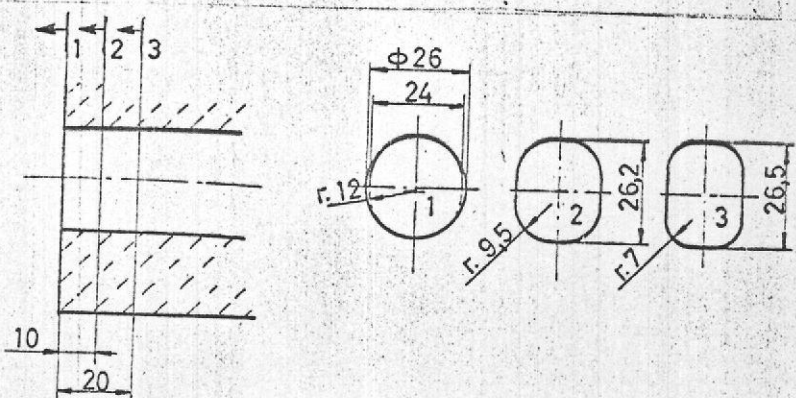
Dessin lu-  
mières col-  
lecteur ad-  
mission, côté  
culasse. In-  
diquez dimen-  
sions ou  
échelle et to-  
lérance de fa-  
brication.



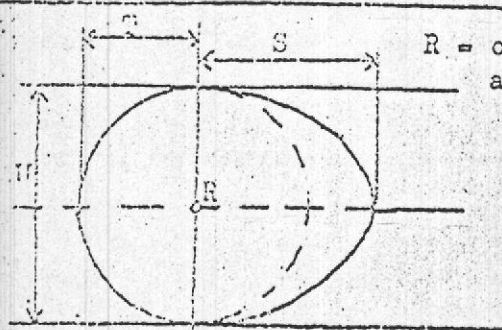
Dessin lu-  
mières ad-  
mission  
culasse. In-  
diquez dimen-  
sions ou  
échelle et to-  
lérance de fa-  
brication.



Dessin lu-  
mières col-  
lecteur échap-  
pement côté  
culasse. Indi-  
quez dimen-  
sions ou  
échelle et to-  
lérance de fa-  
brication.



Dessin lu-  
mières  
échappement  
culasse. In-  
diquez dimen-  
sions ou  
échelle et  
tolérance de  
fabrication.



R = centre  
arbre à cames.

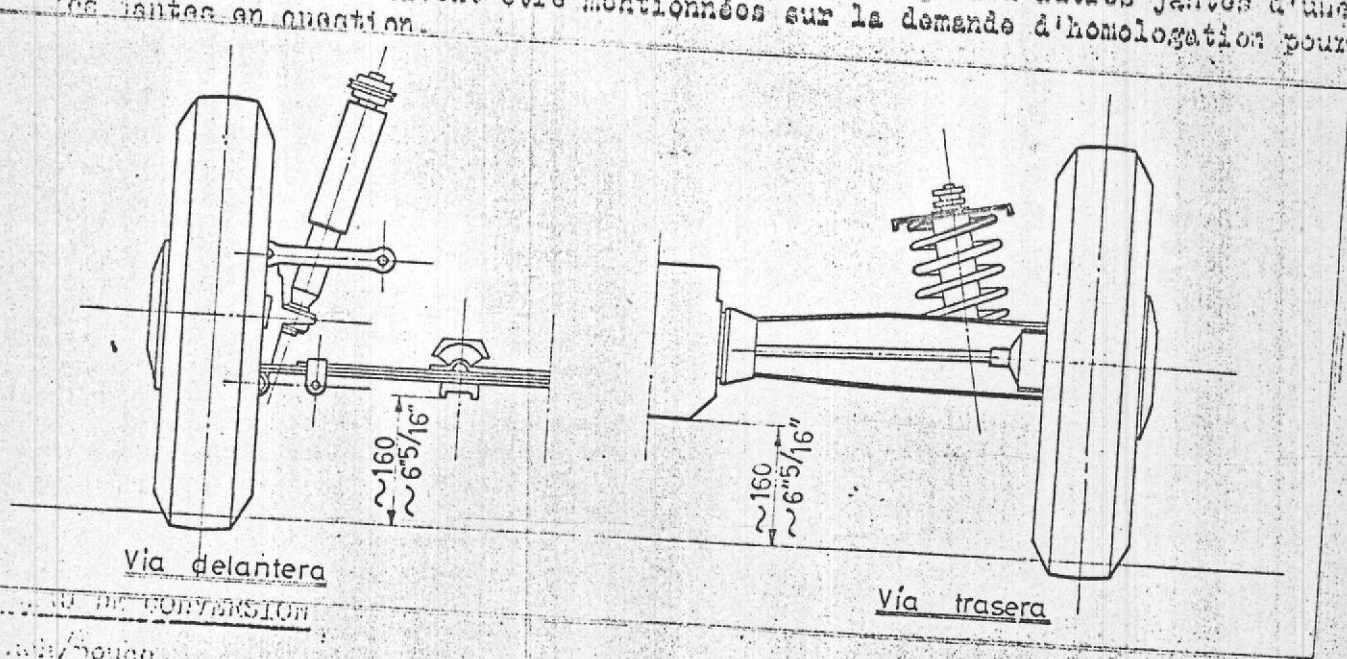
Came admission:		
S = 18,722	mm	inches
T = 13,6	mm	inches
U = 27,2	mm	inches
Came échappement		
S = 18,714	mm	inches
T = 13,9	mm	inches
U = 27,8	mm	inches

**IMPORTANT** - les points soulignés doivent obligatoirement être mentionnés en deux systèmes de mesure, dont un doit être le système métrique. Voir tableau de conversion ci-dessous.

**CAPACITES ET DIMENSIONS**

1. <u>Empattement</u>	2000			
2. <u>Voie AV</u>	1150	mm	45,276	inches
3. <u>Voie AR</u>	1160	mm	45,669	inches *
4. Longueur hors tout de la voiture	329,5			inches *
5. Largeur hors tout de la voiture	138	cm		inches
6. Hauteur hors tout de la voiture	135	cm		inches
7. <u>Capacité du réservoir d'essence</u> (y compris la réserve) :				
		Gallon US	27	ltras
8. Nombre de places	4			Gallon Imp.
9. <u>Poids</u> , poids total de la voiture en ordre de marche, les pleins faits avec 1 roue de rechange et tout équipement indiqué dans la présente fiche, mais sans carburant ni outillage :	570	kg	lbs	cwt

\* Indiquez la garde-au-sol AV et AR correspondant aux voies AV et AR de la voiture et précisez sur une figure les deux points où ces cotes de garde-au-sol ont été mesurées. Ces cotes de garde-au-sol ne sont prévues que pour mesurer la voie et n'affectent en aucune façon la qualification de la voiture. Les dimensions de voie différentes obtenues par l'emploi d'autres jantes d'une largeur supérieure doivent être mentionnées sur la demande d'homologation pour les jantes en question.



**TABLAU DE CONVERSION**

1 inch/pouce	2,54	cm	1 quart US	0,2500	ltras
1 foot/pied	30,4794	cm	1 pint (pt)	0,568	ltras
1 square inch/pouce carré	6,452	cm <sup>2</sup>	1 gallon Imp.	4,546	ltras
1 cubic inch/pouce cube	16,387	cm <sup>3</sup>	1 gallon US	3,785	ltras
1 pound/livre	453,592	gr.	1 hundred weight (cwt)	50,802	kg

## CHASSIS ET CARROSSERIE (photos A, B et C)

20. Type de construction : ~~indépendant~~ / monococque
21. Construction monococque, matériaux Chapa acero  
Construction indépendante :
22. Matériaux constituant le châssis
23. Matériaux constituant la carrosserie
24. N° de portières 2 Matériaux Chapa acero
25. Matériaux du capot moteur Chapa acero
26. Matériaux du capot de coffre Chapa acero
27. Matériaux de la lunette AR Cristal templado
28. Matériaux du pare-brise Cristal "LUXRIT" a temple diferenciado
29. Matériaux des vitres portières AV Cristal templado
30. Matériaux des vitres portières AR
31. Système d'ouverture des vitres portières Vertical por cable y manecilla
32. Matériaux des glaces de custode Cristal templado

## EQUIPEMENT ET GARNITURES

33. Chauffage intérieur : oui - ~~non~~
34. Ventilation : oui - ~~non~~
35. Sièges AV, type garniture Paño
36. Poids siège ou sièges AV (enlevés de la voiture avec dossiers, glissières et supports): 8,867 kg lbs
37. Siège AR, type de garniture Paño
38. Pare-choc AV, matériaux Chapa acero Poids 1,800 kg
39. Pare-choc AR, matériaux Chapa acero Refuerzo Chapa acero Poids 3,400 kg
39. Climatisation : oui - non

## ROUES

50. Type 3 1/2 x 12"
51. Poids ambassade (sans nus) 3,800 kg lbs
52. Système de fixation 4 pernos roscados de 12 MB (x1,5)
53. Diamètre de la jante 304 mm inches
54. Largeur de la jante 88,9 mm inches

## DIRECTION

60. Type Tornillo sinfin y sector helicoidal relación 2/26
61. Servo-direction : ~~oui~~ - non
62. Nombre de tours du volant pour braquage d'un extrême à l'autre ~ 3
63. Nombre de servo-direction

SUSPENSION

- 70. Suspension AV (photo D), type Ruedas independientes
- 71. Type de ressort Ballesta transversal
- 72. Stabilisateur (si prévu)
- 73. Nombre d'amortisseurs 2 74. Type Hidráulicos telescópicos de doble efecto
- 78. Suspension AR (photo E), type Ruedas independientes
- 79. Type de ressort Helicoidales
- 80. Stabilisateur (si prévu)
- 81. Nombre d'amortisseurs 2 82. Type Hidráulicos telescópicos de doble efecto

FREINS (photos F et G)

- 90. Système De expansión
- 91. Servo-frein (si prévu), type
- 92. Nombre de maître-cylindres 1

	AVANT		ARRIERE	
93. Nombre de cylindres par roue	1		1	
94. Alésage 22,225	mm 7/8	in.	19,05 mm 3/4	in.
Freins à tambour				
95. Diamètre intérieur 185	mm	in.	185 mm	in.
96. Longueur des garnitures 180	mm	in.	180 mm	in.
97. Largeur des garnitures 30	mm	in.	30 mm	in.
98. Nombre de mâchoires par frein 2 por rueda			2 por rueda	
99. Surface de freinage par fr. 10.800	mm2	sq.in.	10.800 mm2	sq.in.
Freins à disque				
100. Diamètre extérieur	mm	in.	mm	in.
101. Epaisseur de la disque	mm	in.	mm	in.
102. Longueur des sabots	mm	in.	mm	in.
103. Largeur des sabots	mm	in.	mm	in.
104. Nombre de sabots par frein	mm		mm	
105. Surface de freinage par fr.	mm2	sq.in.	mm2	sq.in.

130. Cycle	4 tiempos	131. Nombre de cylindres	4
132. Disposition des cylindres	en línea		
133. Alésure	62 mm	134. Course	63,5 mm
135. Cylindrée par cylindre	191,7		cm <sup>3</sup>
136. Cylindrée totale	767		cm <sup>3</sup>
137. Matériau du bloc cylindre	fundición gris Gh 26		
138. Matériau des chemises (si prévues)	(Para recambios) Gh 26		
139. Culasse, matériau Aleación Aluminio AL. Si 62 Fsc. Nat.		Nombre	1
140. Nombre de lumières d'admission	1	141. Nombre de lumières d'échappement	1
142. Taux de compression	7,5		
143. Volume de la chambre de combustion	29,7 (medio)		cm <sup>3</sup>
144. Piston, matériau Aleación Aluminio GAS 10 Fsc. Bon.		145. Nombre de segments	3
146. Distance de la médiane de l'axe du piston au sommet du piston	30,75 mm		inches
147. Vilebrequin :	<del>coaxial</del> / estampé	148. Type de vilebrequin	con contrapesos
149. Nombre de paliers de vilebrequin	3		
150. Matériau du chapeau du palier de vilebrequin	Fundición gris Gh 26		
151. Système de graissage :	<del>coaxial</del> / carter humide		
152. Capacité du réservoir/carter	3	ltrs	pints
153. Radiateur d'huile :	oui / non	154. Système de refroidissement	agua
155. Capacité du circuit de refroidissement	4,5	ltrs	pts
156. Ventilateur (si prévu), diam.	23,3	cm	inches
157. Nombre de pales du ventilateur	9		
Paliers			
158. Paliers vilebrequin, type	antifricción	Diam.	50,8 mm
159. Tête de bielle, type	antifricción	Diam.	40 mm
Poids			
160. Volant (nu)	5,15	kg	lbs
161. Volant avec embrayage (partie tournante)	8,06	kg	lbs
162. Vilebrequin	7,65	kg	lbs
163. Bielle	0,546	kg	lbs
164. Piston avec axe et segments	0,272	kg	lbs



MOTEUR GAS DU CYCLE 4 TEMPS

- 170. Nombre d'arbres à cames 1 171. Emplacement bloqué
- 172. Système de commande cadena double
- 173. Système de commande des soupapes empujador - varilla - balancines

ADMISSION (voir page 4) \*

- 180. Matériau du collecteur d'admission forma parte de la culata
- 181. Diamètre extérieur des soupapes 22 mm inches
- 182. Levée max. des soupapes 7,55 mm inches
- 183. Nombre de ressorts de soupape 1 184. Type de ressort helicoidal
- 185. Nombre de soupapes par cylindre 1
- 186. Jeu à froid des soupapes 0,15 mm inches
- 187. Avance d'ouverture (avec jeu à froid indiqué) 4°
- 188. Retard de fermeture (avec jeu à froid indiqué) 34°
- 189. Filtre à air, type cartucho de papel

ECHAPPEMENT (voir page 4)

- 195. Matériau du collecteur d'échappement fundición gris Gh 26
- 196. Diamètre extérieur des soupapes 20 mm inches
- 197. Levée maximum des soupapes 7,05 mm inches
- 198. Nombre de ressorts de soupape 1 199. Type de ressort helicoidal
- 200. Nombre de soupapes par cylindre 1
- 201. Jeu à froid des soupapes 0,15 mm inches
- 202. Avance d'ouverture (avec jeu à froid indiqué) 29°
- 203. Retard de fermeture (avec jeu à froid indiqué) 1°

CARBURATION (photo N)

- 210. Nombre de carburateurs 1 211. Type aspiración invertida
- 212. Marque BRESSEL 213. Modèle 28 ICP-1
- 214. Nombre de passages gaz par carburateur 1
- 215. Diamètre de la tubulure ou des tubulures gaz à la sortie du carburateur :  
28 mm inches
- 216. Diamètre minimum du diffuseur / ~~diam. min. du passage gaz avec piston au point le plus élevé~~ : 19 mm inches

INJECTION (si prévue)

- 220. Marque de la pompe 221. Nombre de pistons
- 222. Modèle ou type de la pompe 223. Nombre total d'injecteurs
- 224. Emplacement des injecteurs
- 225. Diamètre minimum de la pipe d'admission mm inches

\*) Voir page 13 pour information supplémentaire pour moteurs deux temps et moteurs suralimentés.

Marque S.E.A.T.

Modèle 600/D

F.I.A. homolog. N°

EQUIPEMENT DU MOTEUR

230. Pompe à essence : mécanique et/ou électrique 231. Nombre 1  
232. Type du système d'allumage par batería y distrib. 233. N° de distributeurs 1  
234. Nombre de bobines 1 235. Nombre de bougies par cylindre 1  
236. Génératrice, nombre 1 237. Système d'entraînement correa trapezoidal  
238. Tension 12 V volts 239. Batterie, nombre 1  
240. Emplacement portaequipajes anterior  
241. Tension 12 volts

PERFORMANCES DU MOTEUR ET DU VEHICULE (comme déclarés par le constructeur dans son catalogue)

250. Puissance du moteur 29 (type de cv de escape <sup>sin silenciador</sup> <sub>2</sub> <sup>de escape ni ventilador</sup> <sub>4.800</sub> tours/min.  
251. Régime maximum 5000 t/m. puissance à ce régime 30 cv  
252. Couple maximum 520 Kgcm à 2.500 t/m.  
253. Vitesse maximum de la voiture 110 km/heure m/heure

TRANSMISSION AUX ROUES

- EMBRAYAGE monodisque en seco con acoplamiento elástico
260. Type de l'embrayage 261. Nombre de disques 1
262. Diamètre 155 cm inches
263. Diamètre des garnitures, intérieur 114 cm inches  
 extérieur 155 cm inches
264. Système de commande mécanique

BOITE DE VITESSES (photo E)

270. A contrôle manuel, ~~manuelle~~
271. Nombre de rapports AV 4 272. Nombre de rapports AV synchronisés 3
273. Emplacement de la commande en el piso
274. Boîte automatique, marque type
275. Nombre de rapports AV 276. Emplacement de la commande

277.	Manuel		Automatique		Suppl. Manuel/Automatique	
	Rapport	N. dents	Rapport	N. dents	Rapport	N. dents
1	3,385	44/13				
2	2,055	37/18				
3	1,333	32/24				
4	0,896	26/29				
5						
6						
Marche AR4,275		$\frac{24}{13} \cdot \frac{44}{19}$				

278. Surmultiplication, type
279. Vitesses en marche AV avec surmultiplication 1
280. Rapport de 0,896 surmultiplication

PONT MOTEUR

290. Type du pont moteur
291. Type de différentiel Corona y piñón con dentado cónico espiral "Gleason Helixform"
292. Type du pont auto-bloquant (si prévu)
293. Rapport au couple conique 8/39
- Nombre de dents
- Corona 39
- Piñón 8

**IMPORTANT** - la conformité de la voiture avec les points et photos suivants de la présente fiche d'homologation n'a pas à être vérifiée lorsque le véhicule a été engagé en groupe 2 (Tourisme) ou 3 (Grand Tourisme) : 41, 72, 80, 91, 142, 143, 144, 145, 146, 153, 156, 157, 160, 161, 162, 163, 164, 182, 184, 186, 187, 188, 189, 199, 201, 202, 203, 212, 213, 215, 216, 222, 225, 230, 250, 251, 252, 253, et photos I, M et N.

Lorsqu'il s'agit d'une voiture engagée en groupe 4 (voitures de Sport) seuls les points et photos suivants sont à contrôler pendant la vérification technique du véhicule : 1, 2, 3, 9, 20, 21, 22, 23, 24, 25, 26, 70, 71, 78, 79, 90, 130, 131, 132, 133, 134, 135, 136, 137, 138, 139, 140, 141, 147, 148, 149, 150, 158, 159, 170, 171, 172, 173, 185, 200, 270, 271, 274, 275, 290, 291, 292, et les photos A, B, D, E, F, G, H, J, K et O.

---

**EQUIPEMENTS ET ACCESSOIRES** supplémentaires montés en série et livrable sur demande. Doivent être mentionnés les numéros dont se réfèrent les modifications.