

FÉDÉRATION INTERNATIONALE DE L'AUTOMOBILE

8 PLACE DE LA CONCORDE . PARIS

BULLETIN SPORTIF

MOTOR SPORT BULLETIN

N° 37 - Juillet/July 1970

S O M M A I R E

- Extincteurs d'incendie - Groupes 5 et 6 (Sport et Sport Prototype).
- Utilisation de jantes larges dans les Groupes 2 et 4 (Tourisme et Grand Tourisme Spécial).
- Arceaux de sécurité pour voitures des Groupes 1 à 6.
- Interprétations de l'Annexe "J".
- Annulation d'une épreuve de Championnat de la F.I.A.
- Liste d'homologation additionnelle 1970/7.
- Résultats provisoires des Championnats de la F.I.A.
- Additif à l'ossature du Calendrier Sportif International 1971.
- Calendrier Sportif International 1970.
- Calendrier International de Karting 1970.

*

*

*

- EXTINCTEURS D'INCENDIE POUR VOITURES DES GROUPES 5 et 6 DE L'ANNEXE "J". -

A partir du 1er Janvier 1971, toutes les voitures des Groupes 5 et 6 de l'Annexe "J", quel que soit le type de course automobile à laquelle elles participent, devront être munies d'un système d'extinction d'incendie identique à celui actuellement en vigueur pour les Formules de Course Internationales. Par conséquent, une

capacité d'extinction minimale de 5 Kgs, un système de déclenchement manuel, pouvant être actionné aussi bien par le conducteur au volant que par un secouriste de l'extérieur de la voiture. Les systèmes de déclenchement automatiques sont autorisés mais doivent être doublés néanmoins par un système manuel.

Le système d'extinction doit prévoir deux sorties, la première dans l'habitacle et la deuxième dirigée vers le système d'alimentation du moteur.

*

* *

- UTILISATION DE JANTES LARGES DANS LES GROUPES 2 et 4
DE L'ANNEXE "J" -

L'attention de la F.I.A. a été attirée sur de nombreux accidents dûs à une défaillance des roues utilisées. La liberté totale laissée, surtout en Groupes 2 et 4, a donné lieu trop souvent à une construction artisanale de jantes ne possédant pas une qualité de fabrication ou une résistance à la fatigue adéquate.

Par conséquent, il est recommandé à chaque Autorité Sportive Nationale de dresser une liste des constructeurs de roues de son pays, dont la fabrication présente les garanties de sécurité nécessaires.

Toute Autorité Sportive Nationale ayant procédé ainsi sur le plan national, sera autorisée à exiger des concurrents qu'ils utilisent des roues fabriquées par un des constructeurs agréés par elle ou par un fabricant ayant obtenu l'agrément d'une autre Autorité Sportive Nationale.

*

* *

- ARCEAUX DE SECURITE POUR VOITURES DES GROUPES 1 à 6 -

COMPLEMENT D'INFORMATION

Il convient d'ajouter aux prescriptions données dans le Bulletin Sportif du mois de Juin 1970, les spécifications suivantes concernant l'implantation des arceaux et les connexions amovibles autorisées.

Implantation des arceaux sur la caisse

Les points d'attache des montants du ou des arceaux principaux sur la caisse doivent être renforcés au moyen d'une plaque en acier d'au moins 2mm d'épaisseur soudée sur la coque, avec une prolongation épousant un montant vertical

.../... BP/ML

de la caisse (par exemple : montant de porte - Voir dessin A). La surface totale de cette plaque doit être au moins de 35 cm², dont un tiers au moins assure la liaison avec le montant de caisse verticale. La fixation des montants de l'arceau devra se faire avec au moins 3 boulons et écrous à tête hexagonale de 8mm de diamètre minimum.

Lorsque l'arceau prend appui sur un caisson, celui-ci devra être localement renforcé par une structure constituée soit de boulons, soit de bouts de tubes soudés, (voir dessin B).

Connexions amovibles

Au cas où des connexions amovibles seraient utilisées dans la construction de l'arceau, elles doivent être conformes à un type approuvé par la F.I.A. Sont approuvées jusqu'à présent, une connexion à manchon conique et une connexion à double chape avec axe travaillant au double cisaillement. Est également autorisée une connexion à manchon conforme au dessin C (voir ci-après page 6).

La connexion à double chape ne peut cependant être utilisée que pour les jambes de force longitudinales et non pas pour le cadre principal du ou des arceau(x).

Nota : Bulletin N° 36, page 6 - Tableau 1, voitures fermées de moins de 1.200 Kgs (Acier allié) : $\phi = 33,7$ et non 3,7.

*

* * *

- INTERPRETATIONS DE L'ANNEXE "J" -

Art. 260 cc) Equipements optionnels nécessitant la fabrication d'une nouvelle série minimale de voitures.

Au cas où cet Article serait appliqué dans le cadre du Groupe 4 (GT Spécial), le minimum de fabrication serait naturellement de 500 voitures et non pas de 1000.

Art. 260 aa) Chassis auxiliaires renforcés

Il est précisé que par châssis auxiliaire il faut entendre :

a) Tout élément de châssis fixé par boulons ou rivets au châssis ou à la coque et qui, par conséquent, peut être enlevé et remplacé par un élément renforcé sans découpage ou soudure.

b) Tout élément de renfort additionnel fixé au châssis ou à la coque quel qu'en soit le mode de fixation (soudure, boulons, etc...) mais sans qu'il soit nécessaire d'enlever par découpage toute partie intégrante du châssis ou de la coque d'origine.

Art. 260 q) Emplacement de la roue de secours

L'emplacement de la roue de secours est libre à condition qu'elle ne soit pas placée à l'intérieur de l'habitacle et que l'aspect extérieur ne soit pas modifié.

Art. 260 l) Rapports de boîte de vitesses

La liberté pour l'échelonnement des rapports de boîte implique la faculté de changer les arbres primaires et secondaires ainsi que la pignonnerie et les roulements.

Art. 257 f) Transmission - Boîte de vitesses et couple conique

Il est rappelé que dans une série de base de 5000 exemplaires, un constructeur peut faire homologuer 2 boîtes de vitesses et 2 rapports de couple.

Pour chaque série supplémentaire de 5000 voitures, le constructeur pourra solliciter l'homologation de 2 nouvelles boîtes et de 2 rapports de couples s'il peut certifier que, dans chacune de ces séries, les voitures ont effectivement été livrées avec l'équipement objet de l'homologation en nombre suffisant.

Nota : les 5000 exemplaires s'appliquent au Groupe I.
Pour le Groupe III, il s'agit de 500 ex. (1000 ex. à partir du 1er Janvier 1971).

Art. 253 m) Dispositifs de sécurité - Tuyauterie de carburant et du système de freinage

Il est précisé que les tuyauteries de carburant et de freinage doivent être protégées par une gaine métallique supplémentaire :

- à l'extérieur de la carrosserie contre tout risque de détérioration (pierres, corrosion, bris de pièces mécaniques etc...)
- à l'intérieur de l'habitacle contre tout risque d'incendie (tuyaux de carburant uniquement).

Art. 296 n) Dispositifs de sécurité - Capacité d'extinction

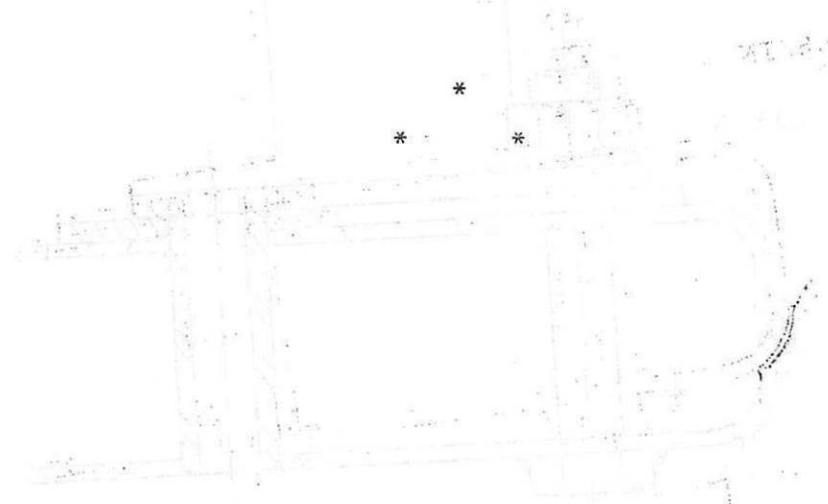
Il est rappelé comme l'indique clairement l'Article 296 n) dernier paragraphe, que la capacité du système d'extinction

dont doivent être munies les voitures de Formules Internationales, est de 5 Kgs minimum. Par conséquent, le poids de la bouteille ainsi que des accessoires ne peut être compris dans ces 5 Kgs. Ceci explique d'ailleurs pourquoi la CSI a estimé le handicap total entraîné par l'installation d'un tel système d'extinction à 10 Kgs, soit le double de la capacité d'extinction prescrite.

Art. 295 Formule 3 - 1971

Il est précisé que la bride d'étranglement de 20mm de diamètre et de 3mm d'épaisseur, doit obligatoirement être conçue en métal ou alliage métallique.

Le matériau de la boîte à air est libre à condition qu'il ne soit pas poreux.

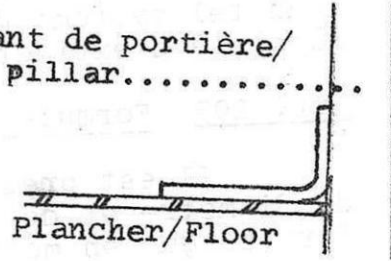


ARCEAU DE SECURITE / SAFETY ROLL-BAR

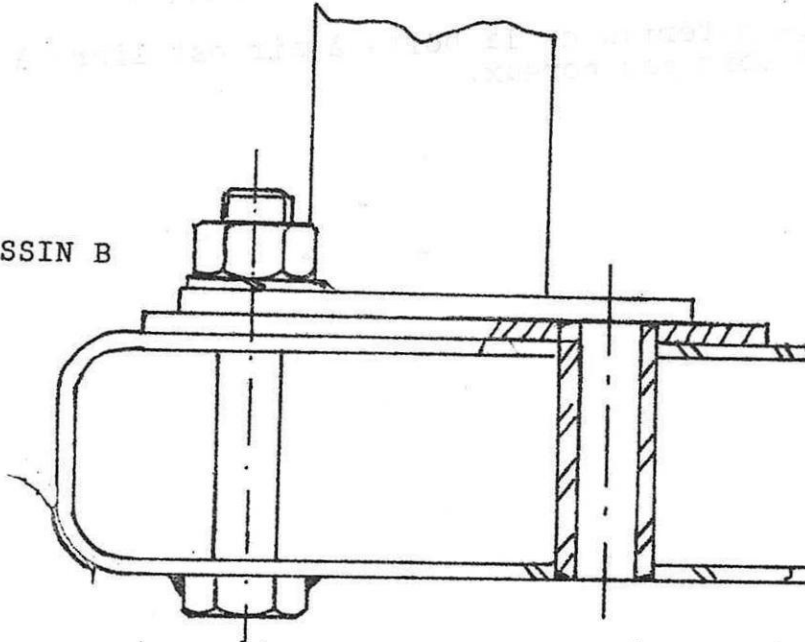
Montant de portière/
Door pillar.....

DESSIN A

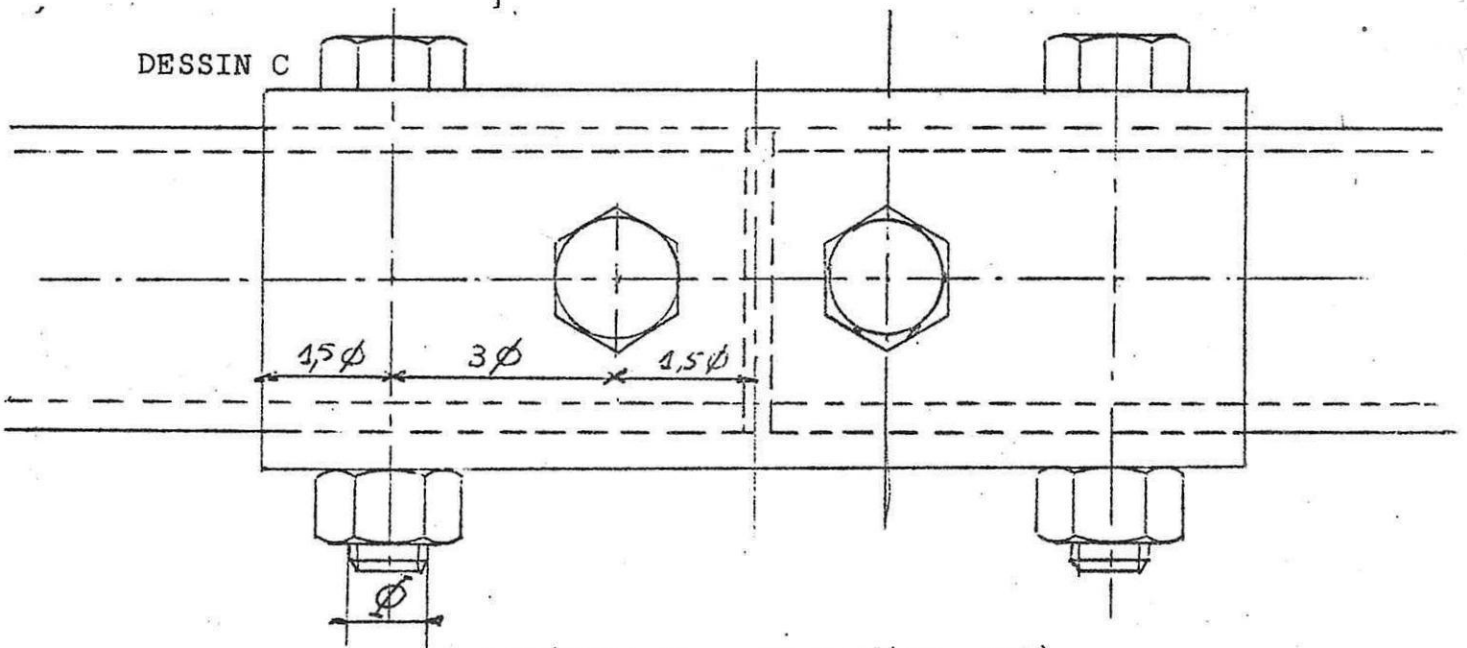
Plancher/Floor



DESSIN B



DESSIN C



12 (tube	40 mm diam. ext).
14 (tube	40 50 mm diam. ext).
16 (tube	50 diam. ext).

MOTOR SPORT BULLETIN

N° 37 - July 1970

C O N T E N T S

- Fire-extinguishers - Groups 5 and 6 (Sports and Prototype-Sports Cars).
- Use of wide rims in Groups 2 and 4 (Special Touring and Grand Touring)
- Safety roll-bars for cars of Groups 1 to 6.
- Interpretations of Appendix "J"
- Cancellation of an F.I.A. Championship event.
- Additional recognition list 1970/7
- Provisional results of the 1970 F.I.A. Championship.
- Addendum to the Framework of the 1971 International Sporting Calendar.
- 1970 International Sporting Calendar.
- 1970 International Karting Calendar.

*

* *

- FIRE EXTINGUISHERS FOR CARS OF GROUPS 5 and 6 OF APPENDIX "J". -

As from 1st January 1971, all cars of Groups 5 and 6 of Appendix "J", whatever the type of automobile race in which they participate, shall be equipped with a fire-extinguishing system identical to the one currently imposed for the International Racing Formulae. Therefore, a minimum extinguishing capacity of 5 Kgs, a manual triggering system which can be operated by the driver at his steering-wheel as well as by somebody outside the car. Automatic releasing systems are authorized, but must be however doubled by a manual system.

The extinguishing system must have two outlets, the first one in the cockpit, and the second one directed towards the induction system of the engine.

- USE OF WIDE RIMS IN GROUPS 2 and 4 OF APPENDIX "J" -

The attention of the F.I.A. has been drawn to numerous accidents caused by wheels failures. The total freedom allowed, especially in Groups 2 and 4, has too often resulted in amateur construction of rims, which do not possess an adequate manufacturing quality and fatigue resistance.

Therefore, it is recommended to each National Sporting Authority to draw up a list of wheel manufacturers of its own country, whose product presents all necessary guarantees of safety.

Every National Sporting Authority having so proceeded at a national level, will be authorized to require from the competitors that they use wheels produced by one of the manufacturers having obtained recognition from the National Sporting Authority concerned or any other one.

*

* *

- SAFETY ROLL-BARS - GROUPS 1 to 6 -

COMPLEMENT OF INFORMATION

The following specifications regarding the attachment points of safety roll-bars and the removable connections authorized, should be added to the prescriptions given in the Motor Sport Bulletin of June .

Attachment of safety roll-bars on the chassis

The attachment points of the struts of the main roll-bar hoop(s) on the chassis must be locally reinforced by means of a steel-plate - 2mm thick at least - welded on the shell, with a prolongation along a vertical member of the chassis (for example : door pillar - see drawing A). The total surface of this plate must be of 35 sq. cm at least, of which a third at least ensures the connecting with the vertical chassis-member. The fixing of the main roll-bar hoop(s) must be realized with at least 3 bolts and nuts - diameter : at least 8mm - with hexagonal head.

When the roll-bar rests on a box-member, the latter must be locally reinforced by a structure constituted of either bolts of welded tubing ends (see drawing B).

Removable connections

In case removable connections are used in the roll-bar

.../... BP/AP/ML

construction, they must comply with a type approved by the F.I.A.

Are approved up to now : a tapered connection and a twin lug connection with axis working under double shearing conditions. Is also authorized : a cylindrical muff connection complying with drawing C (see hereabove page 6)

The twin lug connection may however be used only for longitudinal brace-rods and not for the basic frame of the roll-bar(s).

Nota : Bulletin N° 36, page 6 - Board N°1, Closed cars under 1200 Kgs (Alloyed steel) : $\emptyset = 33,7$ and not $3,7$ as indicated.

*

*

*

- INTERPRETATIONS OF APPENDIX "J" -

Art. 260 cc) Optional equipment necessitating the production of a new minimal series of cars

In case this Article should be applied within the framework of Group 4 (GT Special), the minimum production should of course be 500 cars, and not 1000.

Art. 260 aa) Reinforced auxiliary chassis

It is specified that "auxiliary chassis" means :

- a) any part of the chassis which is bolted or riveted to the chassis or monocoque and can therefore be removed and replaced by a reinforced replacement part without cutting or welding.
- b) any additional reinforcing elements fitted to the chassis or monocoque, regardless of their method of fitting (welding, riveting, etc...) but without necessitating the cutting away of any original and integral part of the chassis.

Art. 260 q) Location of the spare-wheel

The location of the spare-wheel is free, provided that it is not placed inside the passenger compartment, and that the exterior aspect of the coachwork remains unchanged.

Art. 260 l) Gearbox ratios

The freedom left for the ratio spacings implies the

faculty of changing the primary and secondary axles, as also the gears and the bearings.

Art. 257 f) Transmission - Gearbox and differential

It is recalled that, in a basic series of 5000 models a manufacturer may recognize two gear-boxes and two final drive ratios.

For each series of 5000 models, the manufacturer therefore has the possibility of requesting recognition for two new gearboxes and two final drive ratios, if he is able to certify that, in each series the required minimum number of cars has effectively been delivered with the equipment object of the recognition.

Nota : The 5000 cars apply to Group I.

For Group III the minimum number applicable is 500 (1000, as from 1st January 1971).

Art. 253 m) Safety devices - Fuel linings and braking system

It is specified that the fuel and brake linings must be protected by a supplementary metallic cover :

- outside the coachwork, against any risk of damage (stones, corrosion, breaking of mechanical pieces, etc...).
- inside the cockpit, against any risk of fire (only the fuel linings).

Art. 296 n) Safety devices - Extinguishing capacity

It is recalled, as clearly indicated in Art. 296 n), last paragraph, that the capacity of the extinguishing system fitted to Formula Cars should be at least 5 Kgs. Therefore the weight of the bottle and accessories may not be included in these 5 Kgs. This explains why the CSI has estimated the total handicap resulting from the installation of such an extinguishing system to be 10 Kgs, i.e. twice the extinguishing capacity prescribed.

Art. 295) Formula 3 - 1971

It is specified that the throttling flange - diameter: 20mm, thickness: 3mm must compulsorily be made in metal or a metallic alloy.

The material of the air-box is free, provided it is not a porous material.

*

*

*

.../... BP/AP/ML

ANNULATION D'UNE EPREUVE DE CHAMPIONNAT F.I.A.
CANCELLATION OF AN F.I.A. CHAMPIONSHIP EVENT

Trophée d'Europe des Conducteurs de Formule 2.
8/9 Août - August : Grand Prix de Zandvoort

*

* *

LISTE D'HOMOLOGATIONS ADDITIONNELLE N° 1970/7

HOMOLOGATIONS VALABLES A PARTIR DU 1/7/70

GROUPE I

ALLEMAGNE FEDERALE

DAIMLER BENZ 5352✓ 250 CE (2496 cc)

FRANCE

PEUGEOT 5353 204 Break Diesel (1255 cc)

JAPON

DAIHATSU-KOGYO 5354 Fellow Max L 38 (356 cc)

NISSAN MOTORS 5355 Datsun 1600 SSS P510 (1595 cc)

5356 Datsun Sunny 1200 B110 (1171 cc)

TOYOTA MOTORS 5357 Corona 1600 SL RT 82S (1591 cc)

5358 Corona 1500 RT 80 DK (1490 cc)

5359 Corolla Coupé SL.KE 25S(1166 cc)

5360 Corolla KE 20 (1166 cc)

POLOGNE

F.S.O. 5361 Polski Fiat 125 P (1481 cc)

GROUPE II

ALLEMAGNE FEDERALE

OPEL 1596 Kadett B 1500 (1489 cc)

1597 Commodore 2800 (2784 cc)

ARGENTINE

CHEVROLET ARG. 1598 Chevy SS 69 (4097 cc)

FORD ARG. 1599 Falcon 70 (3081 cc)

1600 Fairlane (4785 cc)

BP/ML

.../...

FRANCE

PEUGEOT 1601 504 Coupé C02 (1796 cc)
1602 504 Cabriolet B02 (1796 cc)

JAPON

HONDA 1603 H 1300 C (1298 cc)
ISUZU 1604 Bellett 1600 GTR PR91W (1584 cc)

GROUPE III

GRANDE-BRETAGNE

LOTUS 3026 Elan + 2 (1558 cc)
3027 Elan (1558 cc)
3028 Europe (1470 cc)

ITALIE

FIAT 3029 124 Sport Cabriolet 1600 (1608cc)
FRANCIS LOMBARDI 3030 850 Grand Prix (843 cc)
LANCIA 3031 1,3 Fulvia Sport (1298 cc)

GROUPE IV et GROUPE V

Néant.

*

* *

-- EXTENSIONS D'HOMOLOGATION --

V = Variante

E = Evolution normale du type

GROUPE I

ALLEMAGNE FEDERALE

AUDI 5150/1/1V Super 90
-- levier de vitesse au plancher
5187/3/2V Modell 68
-- levier de vitesse au plancher
— 5294/1/1V 100/100LS
-- boîte de vitesse automatique
— 5294/2/2V 100/100LS
GR. II -- grille de protection
-- freins à disque

.../... BP/ML

AUDI	5307/3/3V	Typ 60 - levier de vitesse au plancher
B.M.W.	5258/9/3E	2002 - silencieux - support essieu AV - support essieu AR - frein AR - tolérances sur les conduits d'échappement et d'admission.
	5258/10/7V GR.II	2002 - tôle de protection
	5268/4/4V GR.II	2500 - boîtier de direction
	5308/2/2V GR.II	2800 - boîtier de direction
	5331/2/1E	2002 TI - taux de compression - support essieu AV. - support essieu AR. - frein AR - silencieux - tolérances sur les conduits d'admission et d'échappement.
	5331/3/2V GR.II	2002TI - tôle de protection
	5331/4/3V	2002TI - pont auto-bloquant
FORD WK	— 5298/12/10V GR.II	Capri 2L3 - suspension AV renforcée - servo-frein - disque AR ventilé - paliers vilebrequin - rapport direction - portes plastique - carter sec - commande d'embrayage
N.S.U.	5114/10/5V GR.II	1000 TT - vitres latérales AR
	5226/10/6V GR.II	1200 TT - vitres latérales AR

BP/ML

.../...

OPEL — 5008/13/10V Kadett B 1100
GR.II - suspension AV renforcée
- portes plastique
(version 2 portes)
- capots plastique
- garniture d'embrayage

— 5242/11/8V Commodore GS
- variante GS/E

— 5242/12/9V Commodore GS
GR.II - suspension AV renforcée
- portes plastique
(version 2 portes)
- capots plastique
- garniture d'embrayage

ESPAGNE

SEAT 5329/1/1E 1430
suspension AR

GRANDE-BRETAGNE

B.L.M.C. ✓ 5028/21/15V Cooper S1275
GR.II - culasse

ITALIE

ALFA-ROMEO 5046/7/4V Giulia Super
- carburateur

5148/11/7V GT 1300 Junior
- sièges

5215/8/6E 1750 Berlina
- pistons

FIAT 5057/4/3E 500
- carburateur

5058/1/1E 600 D
- carburateur

5059/1/1E 850 Super
- carburateur

5110/8/6E 124
- carburateur

5166/7/6E 125
- carburateur

5216/4/4E 850 Special
- carburateur

5232/4/4E 850 Sport Coupé
- errata

5232/5/5E	850 Sport Coupé - carburateur
5254/8/5E	125 Special - thermostat - calandre
5254/9/4V GR.II	125 Special - allumage
5254/10/5V	125 Special - jante en alliage
5255/6/4E	124 Special - carburateur
5341/1/1E	124 Coupé 1600 - errata
5341/2/2E	124 Coupé 1600 - carburateur - pistons

JAPON

FUJI HEAVY	5315/1/1E	Subaru R2 - carburateur
	5315/2/1V GR.II	Subaru R2 - version SS
TOYOTA	5288/1/1V GR.II	RT 72S - extensions d'ailes
	5323/1/1V GR.II	RT 72K - extensions d'ailes

PAYS-BAS

DAF	5228/7/5V GR.II	"55" - tôle de protection
-----	--------------------	------------------------------

SUEDE

SAAB SCANIA	5125/13/10V GR.II	Sedan V4 - Extensions d'ailes - supports renforcés
-------------	----------------------	--

GROUPE II

ALLEMAGNE FEDERALE

B.M.W.	1585/2/1E ✓	2800 CS - largeur H.T.
	1585/3/2V	2800 CS - boîtier de direction
N.S.U.	1488/8/4V	1000 TTS - vitres latérales AR

ARGENTINE

SAFRAR-PEUGEOT 1578/1/1V 504
- tableau de bord

GRANDE-BRETAGNE

FORD 1524/30/29V-Twin Cam
- essieu AV

ITALIE

GIANNINI 15~~48~~3/3V 590 GT
- fusée AV

JAPON

FUJI HEAVY 1570/1/1V A14Z
- extensions d'ailes

HONDA 1577/1/1V H1300
- extensions d'ailes

TOYOTA 1571/1/1V KP30S
- extensions d'ailes

1579/1/1V KP31S
- extensions d'ailes

GROUPE III

ALLEMAGNE FEDERALE

OPEL 3012/1/1V 1900 GT
GR.IV - train AV renforcé
- éléments de carrosserie en
plastique
- garniture d'embrayage

PORSCHE 3025/1/1V/ 911S
GR.IV - boîte de vitesse

ITALIE

ALFA ROMEO 3008/1/1V 1300 Spider
- carrosserie
- sièges

3009/2/2E 1750 Spider
- pistons

FIAT 3019/1/1E 850 Sport Spider
- carburateur

3019/2/2E 850 Sport Spider
- errata

LANCIA 3006/1/1E Fulvia 1.6 HF
- jantes
- boîte de vitesse

3006/2/2E Fulvia 1.6 HF
- errata

JAPON

NISSAN

3023/1/1V
GR.IV

H(L)S30

- éléments de carrosserie en
plastique

GROUPE IV

ALLEMAGNE FEDERALE

PORSCHE

547/6/4V

911S

- éléments de carrosserie en
plastique

- portes en aluminium

- cylindre

- double allumage

- culbuteur

- sièges AR

- tableau de bord

- boîte de vitesse

577/4/2V -

911T

- éléments de carrosserie en
plastique

- portes en aluminium

- cylindre

- double allumage

- culbuteur

- sièges AR

- tableau de bord

- boîte de vitesse

607/2/2V

911T

- éléments de carrosserie en
plastique

- portes en aluminium

- cylindre

- double allumage

- culbuteur

- sièges AR

- tableau de bord

- boîte de vitesse

608/3/3V

911S

- éléments de carrosserie en
plastique

- portes en aluminium

- cylindre

- double allumage

- culbuteur

- sièges AR

- tableau de bord

- boîte de vitesse

PORSCHE 609/2/2V - 911E
- éléments de carrosserie en
plastique
- portes en aluminium
- cylindre
- double allumage
- culbuteur
- sièges AR
- tableau de bord
- boîte de vitesse

626/1/1V - 914/6
- boîte de vitesse

FRANCE

ALPINE 585/8/2E A110/1300
- largeur H.T.

585/9/7V A110/1300
- extensions d'ailes
- supports d'amortisseurs
- freins AV et AR

624/2/2V A110/1600
- supports d'amortisseurs

ITALIE

ALFA ROMEO 625/14/10V GTA Sprint
- éléments de carrosserie
allégés.

GROUPE V

Néant.

*

*

*

RESULTATS PROVISOIRES DES CHAMPIONNATS F.I.A.
PROVISIONAL RESULTS OF THE F.I.A. CHAMPIONSHIPS

Certains résultats ne sont pas parvenus
officiellement au Secrétariat et sont donnés à titre
indicatif.

Some results did not reach officially the
Secretariat and are then given for information.

.../... BP/ML

CHAMPIONNAT DU MONDE DES CONDUCTEURS DE FORMULE 1

	South Africa	España	Monaco	Belgique	Nederland	TOTAL
1. J. STEWART	4	9			6	19
2. J. RINDT			9		9	18
3. J. BRABHAM	9		6			15
4. P. RODRIGUEZ			1	9		10
5. J.P. BELTOISE	3			4	2	9
D. HULME	6		3			9
7. C. AMON				6		6
G. HILL	1	3	2			6
B. Mc LAREN +		6				6
10. H. PESCAROLO			4	1		5
11. M. ANDRETTI		4				4
J. ICKX					4	4
13. I. GIUNTI				3		3
C. REGAZZONI					3	3
15. J. MILES	2					2
J. SERVOZ GAVIN		2				2
R. STOMMELEN				2		2
18. J. SURTEES					1	1

COUPE INTERNATIONALE DES CONSTRUCTEURS DE FORMULE 1

	South Africa	España	Monaco	Belgique	Nederland	TOTAL
1. MARCH-FORD	4	9		6	6	25
2. LOTUS-FORD	2	3	9		9	23
3. BRABHAM-FORD	9		6	2		17
4. Mc LAREN-FORD	6	6	3		1	16
5. MATRA-SIMCA	3		4	4	2	13
6. B.R.M.			1	9		10
7. FERRARI				3	4	7

BP/ML

.../...

CHAMPIONNAT INTERNATIONAL DES MARQUES

	Daytona	Sebring	Brands Hatch	Monza	Targa Floris	Spa	Nürburgring	Le Mans	Total *
1. PORSCHE	9	6	9	9	9	9	9	9	63
2. FERRARI	4	9	2	6	4	6	6	3	38
3. ALFA-ROMEO		4							4
MATRA-SIMCA		2		2					4
5. CHEVROLET	1							1	2

COUPE INTERNATIONALE DES "GRAND TOURISME "

1. PORSCHE	3			9	6	9	9	6	42
2. CHEVROLET	9	9						9	27
3. LANCIA					9				9
4. B.L.M.C.	1								

CHAMPIONNAT INTERNATIONAL DES RALLYES POUR MARQUES

	Monte-Carlo	Sverige	San Remo-Sestrières	E.A. Safari	Alpen Fahrt	Acropolis	Total
1. PORSCHE	9	9			9		27
2. ALPINE	4		9		2	9	24
3. SAAB-SCANIA		6	3		6		15
4. FORD-EUROPE	2				4	4	10
5. NISSAN				9			9
6. LANCIA	1		6				7
7. OPEL		4					4
PEUGEOT				4			4
9. FIAT			1			2	3
10. VOLVO				2			2
11. B.L.M.C.				1			1
B.M.W.		1					1
VOLKSWAGEN					1		1

* Voir prescriptions générales
see general prescriptions

.../... BP/ML

CHAMPIONNAT D'EUROPE DES RALLYES POUR CONDUCTEURS

Le Secrétariat n'a reçu que les résultats concernant 5 des 10 épreuves actuellement courues.

The Secrétariat has only received the results concerning 5 out of the 10 events already run.

CHAMPIONNAT D'EUROPE DES VOITURES DE TOURISME

- CONSTRUCTEURS -

	Monza	Austria	Budapest	Brno	Tourist Trophy	TOTAL
<u>DIVISION I</u>						
1. ABARTH	9	9	9	4	3	34
2. SKODA			3	9		12
3. CHRYSLER G.B.					9	9
4. SAAB				6		6
5. FORD G.B.					4	4
<u>DIVISION II</u>						
1. B.M.W.		9	9	9	9	36
2. ALFA ROMEO	9	6	6	6	4	31
3. FORD					6	6
<u>DIVISION III</u>						
1. ALFA ROMEO	9	6	9	9	6	39
2. FORD	6		6	2	4	18
3. B.M.W.	2	9		6		17
4. CHEVROLET					9	9

TROPHEE D'EUROPE DES CONDUCTEURS DE FORMULE 2

	Thruxton	Hockeinheim	Barcelona	Rouen	TOTAL
1. D. BELL	9	4	9	2	24
2. C. REGAZZONI	2	9		9	20
3. E. FITTIPALDI		2	4	6	12
4. R. WIDDOWS	6		3		9
5. T. IKUZAWA		6			6
H. PESCAROLO			6		6
7. D. QUESTER	3		2		5

BP/ML

.../...

	Thruxton	Hockenheim	Barcelona	Rouen	TOTAL
8. T. SCHENKEN				4	4
A. WALKER	4				4
10. H. HAHNE		3			3
R. PETERSON				3	3
12. P. GAYDON		1			1
C. REUTEMANN			1		1
A. REID	1				1
P. WESTBURY				1	1

TROPHEE D'EUROPE DES MARQUES - 2 LITRES

	P. Ricard	Hameenlinna	Salzburgring	Anderstop	TOTAL
1. CHEVRON-FORD	9	9	2	6	26
2. LOLA-FORD	6		9	9	24
3. ABARTH	3	3	6	4	16
4. PORSCHE		6	3		9
5. CHEVRON BMW				2	2

CHAMPIONNAT D'EUROPE DE KARTING PAR EQUIPES NATIONALES

	Vevey	Ljubljana	Rouen	TOTAL
1. ALLEMAGNE FED.	332	351	342	1025
2. SUISSE	333	301	356	990
3. ITALIE	304	327	330	961
4. GRANDE-BRET.	327	277	307	911
5. BELGIQUE	313	266	324	903
6. SUEDE	307	292	288	887
7. MONACO	234	283	263	780
8. DANEMARK	267	241	268	776
9. FRANCE	195	293	271	759
10. YUGOSLAVIE	204	225	186	615
11. PAYS-BAS	257	256		513
12. NORVEGE	231	234		465
13. ESPAGNE	154			154
14. AUTRICHE		94		94
15. FINLANDE	71			71

ADDITIF A L'OSSATURE DU CALENDRIER SPORTIF INTERNATIONAL 1970

ADDENDUM TO THE FRAMEWORK OF THE 1971 INTERNATIONAL SPORTING CALENDAR

SECTION RALLYE

<u>DATE</u>	<u>PAYS</u>		<u>NOM DE L'EPREUVE</u>
3/5	AUTRICHE	JUIN ====	<u>Semperit Rallye *</u>

* Rallye comptant pour le Championnat d'Europe des Rallyes.

---:---:---:---:---:---

AP/ML

FEDERATION INTERNATIONALE DE L'AUTOMOBILE

1er Juillet 1970CALENDRIER SPORTIF INTERNATIONAL 1970CIRCULAIRE ADDITIONNELLE N°7
=====

CATEGORIE I : Epreuves de vitesse internationales

CATEGORIE N : Epreuves nationales à participation étrangère autorisée

<u>DATE</u>	<u>PAYS</u>	<u>CAT.</u>	<u>NOM DE L'EPREUVE</u>	<u>OBSERVATIONS</u>
4/5 Juillet	U.S.A.	N	Continental Championship - Dallas Speedway (C-SCCA)	Nelle inscription : org: S.C.C.A. Sports Car Club of America P.O. Box 791 - STAMFORD, Conn. Tél. (203) 277-1266
18 Juillet	U. S.A.	N	Continental Championship Road America (C-SCCA)	Nelle inscription : org. S.C.C.A. voir ci-dessus
18/19 Juillet	LUXEMBOURG	N	Course de Côte - Ecurie du Nord	Nelle date : 26/27 Septembre
25/26 Juillet	ALLEMAGNE FED.	N	Course sur l'Aérodrome de Niederstetten	Nelle inscription : Co-org : A.C. Suisse et Auto - und Motorsportclub, Hauptstrasse 65- 71118 KUNZELSAU (All. Féd.) Tél. (07940) 84 93
26 Juillet	TCHECOSLOVAQUIE	N	Prix de Slovaquie (3)	Epreuve annulée
8/9 Août	PAYS-BAS	I	GP Zandvoort (Trophée d'Europe F.2)	Epreuve annulée
6 Septembre	U.S.A.	I	Bama "200" - Stock Car	Nelle date : 22 Août
7 Septembre	U.S.A.	N	Continental Championship Lime Rock (C-SCCA)	Nelle inscription : org : voir ci-dessus
20 Septembre	U.S.A.	I	Old Dominion "500" - Stock Car	Nelle date : 27 Septembre

27 Septembre	U.S.A.	N	Continental Championship Mid-Ohio (C-SCCA)	Nelle inscription : org : voir ci-dessus
27 Septembre	U.S.A.	I	Talladega "500" - Stock car	Nelle date : 23 Août
10 Octobre	JAPON	I	G.P. Japan	Epreuve annulée
24/25 Octobre	U.S.A.	N	N.H.R.A. World Finals - Dragster	Nelle inscription : org : National Hot Rod Association, 3418 W. First Street, LOS ANGELES California - Tél.(213) 386 - 2520

R A L L Y E S

4/5 Juillet	FRANCE		Rallye de Rouen	Epreuve annulée
29/30 Août	ESPAGNE		IV ème Rallye Nocturne	Nelle inscription : org : Real Pena Motorista Vizcaya, Alameda de San Mamès 37, BILBAO(10) Tél. 31 - 61 - 13

---:---:---:---:---:---:---:---:---:---:---:---:---:---

BP/ML

FEDERATION INTERNATIONALE DE L'AUTOMOBILE

1er Juillet 1970

CALENDRIER INTERNATIONAL DE KARTING

1 9 7 0

Circulaire Additionnelle N°5

<u>DATE</u>	<u>PAYS</u>	<u>NOM DE L'EPREUVE</u>	<u>OBSERVATIONS</u>
23 Août	FRANCE	Internationale de Wildenstein	Nelle inscription : org : Mulhouse K.C. Mme PROB, 14 rue des Perdrix 68-MULHOUSE

LISTE D'HOMOLOGATION ADDITIONNELLE 1970/7A

VALABLE A COMPTER DU 10 JUILLET 1970

- EXTENSIONS D'HOMOLOGATION -

V = Variante

E = Evolution normale du type

GRUPE I -- VOITURES DE TOURISME DE SERIE

ALLEMAGNE FEDERALE

B.M.W.	5117/25/20V GR. II	1600-2 - Culasse optionnelle
	5117/26/6E	1600-2 Errata
	5117/27/7E	1600-2 - Tolérances
	5117/28/8E	1600-2 - Silencieux
	5258/11/4E	2002 - Tolérances
	5268/5/1E	2500 - Tolérances
OPEL	5209/10/8V GR. II	Kadett Rallye L S 1900 - Eléments de carrosserie en plastique - Vitres plexi - Frein à disque ventilé - Culasse en aluminium - Embayage
	5209/11/3E	Kadett Rallye L S 1900 - Boîte de vitesse
	5244/8/6V GR. II	Kadett B coupé Rallye - Eléments carrosserie plastique - Vitres plexi - Frein à disque ventilé - Culasse aluminium - Embayage
	5244/9/3E	Kadett B coupé Rallye - Boîte de vitesse

.../...

OPEL

5170/7/3V
GR. II

- Commodore
- Suspension AV renforcée
 - Portes plastiques
(version 2 portes)
 - Capots plastiques
 - Embayage.

-:-:-:-:-

