

# FÉDÉRATION INTERNATIONALE DE L'AUTOMOBILE

8 PLACE DE LA CONCORDE . PARIS

BULLETIN SPORTIF

MOTOR SPORT BULLETIN

N° 61 - Juillet / July 1972  
-----

## S O M M A I R E

- Communiqué de Presse.
- Spécifications Techniques de la Formule 1 pour 1973.
- Spécifications Techniques de la Formule 3 pour 1973-1974.
- Annexe J : Adjonctions et Interprétations.
- Signalisation.
- Règlement International pour le contrôle médical des conducteurs.
- Homologation des Réservoirs de Sécurité.
- Pénalités Internationales.
- Résultats provisoires des Championnats 1972 de la F.I.A.
- Liste des Records.
- Liste d'Homologation Additionnelle 1972/7.
- Signalisation des Contrôles des Rallyes.
- Calendrier Sportif International 1972.
- Karts Carrossés.
- Calendrier Karting International 1972.
- Ossature du Calendrier Sportif International 1973.

\*  
\*

### - COMMUNIQUE DE PRESSE -

Le Prince Paul Alfons von Metternich a réuni le Bureau de la C.S.I. le Vendredi 16 Juin 1972 à Londres.

Après consultation des constructeurs de Formule 1, il a

.../...

été décidé, pour les épreuves de Formule 1, de repousser à une date ultérieure l'introduction du ravitaillement obligatoire en cours d'épreuve, avec limitation de la capacité des réservoirs à 160 litres.

La décision a cependant été prise de limiter chaque cellule de carburant à 80 litres, et de fixer la quantité totale d'essence permise à 250 litres, à partir du 1er Janvier 1973.

\*  
\*\*

- SPECIFICATIONS TECHNIQUES DE LA FORMULE 1 POUR 1973 -

A partir du 1/1/1973, les voitures de F1 devront être équipées de réservoirs type "outre caoutchouc", qui seront munis de connexions auto-obturantes de sécurité. Chaque réservoir sera limité à un maximum de 80 litres, et la capacité totale de carburant à bord de la voiture ne pourra excéder 250 litres.

Il a également été décidé de rendre une structure déformable de 100 m/m de large obligatoire sur au moins 600 m/m à partir de l'arrière du monocoque, cette structure pouvant progressivement se réduire à une largeur de 10 m/m à l'avant du monocoque. Cette structure déformable se composera d'une construction sandwich de plastique ou métal, et protégera les réservoirs et l'habitacle.

Le poids minimum a été porté à 575 kg.

L'arceau de sécurité devra avoir une hauteur minimum de 82cm (même méthode de mesure que pour la hauteur des ailes pour voitures carrossées) et dans tous les cas dépasser le casque du pilote d'au moins 5 centimètres.

\*  
\*\*

- SPECIFICATIONS TECHNIQUES DE LA FORMULE 3 POUR 1973-1974 -

En 1973 la bride d'admission d'air restera au diamètre de 21,5 m/m. A partir de 1974, pour la nouvelle F3 2 000 cm<sup>3</sup>, le diamètre de la bride d'admission d'air sera de 24 m/m. La boîte de vitesses sera libre.

\*  
\*\*

- ANNEXE J : ADICTIONS ET INTERPRETATIONS -

Orifices de remplissage en Formules 2 & 3

Les orifices de remplissage situés dans le compartiment

.../...

YL/MG

du pilote doivent être équipés d'un bouchon à vis sans trou d'aération. A partir de 1974 les orifices de remplissage devront se situer à l'extérieur du cockpit, et ne pas dépasser de la ligne de la carrosserie.

#### Orifices de remplissage standardisés

Il est précisé que les voitures des Groupes 1 et 3 peuvent utiliser l'orifice de ravitaillement standardisé préconisé par la CSI, même au cas où ceci impliquerait une modification de la carrosserie, à condition que cet accessoire ne dépasse pas la ligne de la carrosserie.

#### Extincteurs pour Groupes 2 & 4

Le système d'extinction des groupes 2 et 4 ne doit pas se composer de plus de deux extincteurs, qui doivent être parfaitement accessibles aux pilote et co-pilote.

#### Extincteurs en Groupe 5

A partir du 1er Janvier 1973, les voitures du Groupe 5 devront être équipées d'un système d'extinction de 5 kg, comprenant au maximum deux extincteurs séparés.

#### Voitures du Groupe 2

A partir du 1er Janvier 1973, il sera autorisé d'enlever la banquette arrière, à condition qu'une cloison métallique rigide soit aménagée entre l'habitacle et le coffre. Il sera également permis d'enlever le couvercle de la boîte à gants et les tapis de sol.

#### Suspension McPherson

Au cas où pour remplacer un élément de suspension type McPherson il serait nécessaire de changer les bras de suspension, les nouvelles pièces devront être exactement semblables aux pièces d'origine, hormis l'élément amortisseur.

\*  
\* \*

#### - SIGNALISATION -

Il a été décidé de faire refigurer le drapeau jaune et rouge "Danger d'huile" au Code Sportif International à partir du 1er janvier 1973. Il sera défini comme indiquant une surface glissante, quelle qu'en soit la cause.

Le drapeau blanc, signalant la présence d'une voiture d'observation, ambulance ou voiture de pompiers sur la piste sera également réinstauré.

\*  
\* \*

.../...

- REGLEMENT INTERNATIONAL POUR LE CONTROLE MEDICAL DES CONDUCTEURS -

Le règlement donné ci-dessous entrera en vigueur à partir du 1er Janvier 1973. Il s'appliquera tout d'abord aux conducteurs prenant part à des courses automobiles internationales qui se déroulent sur circuits. (Les Autorités Sportives Nationales ne doivent pas tenir compte des premières instructions qui leur ont été données et qui spécifiaient "toutes les compétitions internationales").

CHAPITRE I

VISITE MEDICALE ANNUELLE D'APTITUDE

oo

1.- Contrôle Médical national annuel d'aptitude :

A partir de l'entrée en vigueur du présent règlement, tous les pilotes qui désirent participer à des compétitions automobiles internationales, sous la législation de la Fédération Internationale de l'Automobile, devront passer un contrôle médical annuel pour obtenir, auprès de l'Autorité Sportive Nationale, la délivrance de la licence de conducteur.

La licence internationale de conducteur ne pourra en aucun cas être délivrée à un pilote déclaré médicalement inapte.

Le contrôle médical pourra être subi :

- a) ou bien dans un Centre Médical Sportif habilité à cet effet, dans les pays où ces Centres existent,
- b) ou bien par un Médecin agréé par l'Autorité Sportive Nationale.
- c) ou bien par le Médecin traitant de l'intéressé lorsque les solutions prévues aux paragraphes a et b ne sont pas possibles.

Si l'examen est pratiqué suivant les conditions prévues au paragraphe c) ci-dessus, le jugement d'aptitude ou d'inaptitude sera obligatoirement émis par un Médecin agréé par l'Autorité Sportive Nationale ou par la Commission Médicale Nationale.

.../...

YL/KG

## 2. Carte médicale nationale annuelle d'aptitude

Dans chaque pays, suivant la législation ou les traditions locales, l'Autorité Sportive Nationale doit créer et imprimer une carte médicale qui sera distribuée à tous les aspirants licenciés. Sur cette carte médicale nationale doivent être indiqués et prescrits les examens auxquels le pilote devra se soumettre comme il est dit à l'article 1.

Les examens prévus sont les suivants :

- a) détermination obligatoire du groupe sanguin et du facteur rhésus dans les pays où la loi l'exige.
- b) examen de la vue
- c) examen orthopédique
- d) examen cardiologique ou éventuellement électro-cardiogramme
- e) examen nérologique

NOTE : il est entendu que, dans les pays où la loi l'exige et où les usages l'imposent, la carte médicale nationale peut comporter la prescription d'examens supplémentaires.

Au bas de la carte nationale, l'intéressé devra signer une déclaration dans laquelle il sera précisé :

- i) qu'il a informé exactement le Médecin quant à sa condition psycho-physique actuelle et ses affections antérieures,
- ii) qu'il s'engage à ne pas à faire usage de drogues dites illégales.

A propos du point ii, les règlements de chaque manifestation sportive pourront prévoir un contrôle éventuel concernant l'usage des drogues dites illégales.

## 3. Normes oculaires imposées

- a) acuité visuelle (avant ou après correction, au moins 9/10ème pour chaque oeil)
- b) vision binoculaire normale
- c) vision des couleurs normale (en cas d'anomalie, recours à la Table d'Ishihara et, en cas d'erreur, Lanterne de Beyne ou système analogue)

.../...

- d) champ visuel normal
- e) stéréoscopique normal (la cécité unilatérale contre-indique l'attribution de la licence)
- f) pour la correction, les verres de contact sont admis à condition :
  - qu'ils aient été portés pendant plus de 12 mois, et chaque jour pendant une durée significative.
  - et que l'ophtalmologiste les certifie appropriés à la course automobile

4. Liste nominative des affections et infirmités incompatibles avec la compétition automobile

- a) diabète exigeant un traitement, épilepsie
- b) affections et infirmités pouvant, pour les cas limites, être soumises à l'appréciation de la Commission Médicale Nationale: hypertension traitée ou non, infarctus du myocarde et ischémie myocardique, valvulopathie ou affections cardiaques graves ou décompensées, limitation fonctionnelle des articulations des mains supérieure à 50% et affectant en même temps deux ou plusieurs segments d'un même côté (voir tableau annexe).

Les amputations ne sont pas tolérées, sauf en ce qui concerne les doigts de la main où la fonction de préhension doit être conservée des deux côtés.

Les prothèses orthopédiques ne sont pas, en principe, admises.

La limite fonctionnelle des grandes articulations, lorsqu'elle existe, doit être inférieure à 50%.

5. Devoir du Médecin qui effectue l'examen

Le Médecin qui effectue l'examen médical d'aptitude devra obligatoirement remplir entièrement la carte médicale nationale rédigée par l'Autorité Sportive Nationale présentée par le candidat.

Le futur licencié, une fois l'examen terminé et dûment consigné, devra lui-même retourner la carte médicale à son Autorité Sportive Nationale.

Si l'examen est pratiqué suivant les conditions prévues dans les alinéas a et b de l'article 1, c'est-à-dire par un Centre spécialisé avec un Médecin agréé, la décision d'aptitude ou

.../...

d'inaptitude sera indiquée par le Médecin examinateur sur la carte médicale nationale, en tenant compte des articles 3 et 4 du présent règlement dont il aura pris connaissance.

Si l'examen est pratiqué suivant les conditions prévues dans l'alinéa c de l'article 1, c'est-à-dire par un Médecin non agréé, le Médecin qui n'aura pas eu connaissance des articles 3 et 4 du présent règlement, devra simplement noter les résultats de son examen, la décision d'aptitude ou d'inaptitude étant prise par la Commission Médicale Nationale ou un Médecin agréé par l'Autorité Sportive Nationale.

6. Situation acquise par les pilotes au moment de l'entrée en vigueur du présent règlement

Il est entendu que les Médecins et les Autorités Sportives Nationales, en ce qui concerne l'attribution de la licence aux pilotes déjà licenciés à la date de l'entrée en vigueur du présent règlement, tiendront compte dans la mesure du possible de la situation acquise, en particulier en ce qui concerne l'application des articles 3 et 4 du présent règlement.

CHAPITRE II

CONTROLE MEDICAL A LA SUITE D'UN ACCIDENT OU D'UNE MALADIE  
.....

7. En cas d'accident, pendant une compétition ou hors compétition, avec lésion chromatique occasionnant une incapacité égale ou supérieure à 10 jours ou, en cas de découverte d'une maladie ou affection entrant dans le cadre des articles 3 et 4 du présent règlement, le licencié devra obligatoirement dans un délai de 10 jours aviser son Autorité Sportive Nationale :
- a) soit en joignant un certificat médical confidentiel adressé à la Commission Médicale Nationale ou au Médecin agréé par l'Autorité Sportive Nationale et comportant le diagnostic, le pronostic, l'incapacité temporaire ou le taux d'invalidité,
  - b) soit en autorisant la Commission Médicale Nationale ou le Médecin agréé à communiquer, sous pli confidentiel, avec le Centre de soins où il aura été éventuellement hospitalisé.

A partir de la date de l'accident, ou de la découverte d'une maladie ou d'affection prévue aux articles 3 et 4 du présent règlement, et jusqu'à décision de l'Autorité Sportive Nationale, le pilote devra s'abstenir de toute participation, en tant que pilote, à une compétition automobile soumise à la législation de la F.I.A.

.../...

8. Le cas échéant, et après consultation soit de la Commission Médicale Nationale, soit du Médecin agréé par l'Autorité Sportive Nationale, l'Autorité Sportive Nationale se réserve le droit de soumettre l'intéressé à une nouvelle visite médicale qui devra être effectuée suivant les modalités de la visite médicale annuelle (voir article 1)

9. Sanctions

La non-observation des articles 7 et 8 entraînera l'application de sanctions par l'Autorité Sportive Nationale.

CHAPITRE III

INSTITUTION DE LA FICHE MEDICALE INTERNATIONALE

.....

10. Fiche médicale internationale

Chaque Autorité Sportive Nationale devra délivrer, avec chaque licence internationale de conducteur, une Fiche Médicale Internationale.

Cette fiche devra être imprimée dans chaque pays et dûment remplie par l'Autorité Sportive Nationale, selon les indications de la visite médicale annuelle d'aptitude.

11. La fiche médicale internationale sera délivrée par l'Autorité Sportive Nationale jointe à la licence et devra comporter la signature et le timbre de l'Autorité Sportive Nationale qui l'aura délivrée.

12. Chaque pilote devra obligatoirement présenter sa fiche médicale internationale avec sa licence, à l'occasion des vérifications préliminaires de chaque course.

En cas de non-présentation de ces deux documents, le pilote ne pourra prendre part, ni aux essais ni à la course. En cas de non-respect de cette réglementation, les organisateurs se verraient appliquer les sanctions prévues par la F.I.A.

13. Tout médecin responsable de l'organisation médicale d'une compétition pourra exiger la présentation de la fiche médicale internationale en particulier en ce qui concerne les pilotes participant à une compétition en dehors de leur pays d'origine

.../...





- HOMOLOGATIONS DES RESERVOIRS DE SECURITE -

Le réservoir de sécurité aux normes FIA/Spec/FT3 modèle SRT 80 fabriqué par SAKURA RUBBER Co. Ltd (48-14-1 chome Sasazuka Shibuya-ku, Tokyo, Japon) et le réservoir de sécurité aux normes FIA/Spec/FT3 modèle ST 60 fabriqué par NANKAI RUBBER Co. Ltd (85 Manamo Satoura Satouracho, Narutoski Tokusmimaken, Japon) sont homologués à partir du 1er Juillet 1972.

\*  
\*\*

- PENALITE INTERNATIONALE -

Mr. Wolfgang GRASS - Phantasiestrasse, 5, Munich (D)  
a été SUSPENDU du 14 Mars 1972 au 14 Mars 1975.

\*  
\*\*

Pour les autres rubriques figurant au  
sommaire, cf. pages 21 et suivantes.

\*  
\*\*

MOTOR SPORT BULLETIN

N° 61 - July 1972

-----

C O N T E N T S

- Press Communiqué.
- F1 Technical Specifications for 1973.
- F3 Technical Specifications for 1973 and 1974.
- Appendix J : Additions and Interpretations
- Signalization.
- International Regulations for the Medical Examination of Drivers.
- Recognition of Safety Fuel Tanks.
- International Penalty.
- Provisional Results of the 1972 FIA Championships.
- List of Records.
- Additional Recognition List 1972/7.

.../...

- Rally Control Signals
- International Sporting Calendar for 1972.
- Karts with bodywork
- International Karting Calendar for 1972.
- Framework of the 1973 International Sporting Calendar.

\*  
\* \*

-- PRESS COMMUNIQUE --

A meeting of the C.S.I. Bureau was called by Prince Paul Alfons von Metternich on Friday 16th June, 1972 in London.

After consultation with the Formula 1 Manufacturers, it has been decided that for Formula 1 events the introduction of compulsory refuelling during races will be postponed until a later date, together with the fuel capacity limit of 160 litres.

The decision was taken, however, to limit the capacity of each fuel cell to 80 litres, and to fix the maximum limit of fuel carried at 250 litres, as from January 1st, 1973.

\*  
\* \*

-- F1 TECHNICAL SPECIFICATIONS FOR 1973 --

As from 1st January, 1973, Formula 1 cars shall be equipped with "bladder type" fuel tanks which will be fitted with self-sealing break-away couplings. No fuel tank will contain more than 80 litres and the total capacity of fuel aboard will not exceed 250 litres.

It has also been decided to introduce a compulsory deformable structure with a minimum width of 100 mm and a minimum length of 600mm from the rear part of the cockpit. It will be permitted to reduce this structure to 10 mm in front of the cockpit. This deformable structure will consist in a sandwich construction made of plastic or metal and will protect the fuel tanks and the cockpit.

The minimum weight has been increased to 575 kg.

The safety roll-over bar will have a minimum height of 82 cm (identical checking method than for the height of wings on cars with bodywork). In all cases, the top of the safety roll-over bar will be at least at 5 cm above the helmet of the driver.

\*  
\* \*

.../...

YL/MG

- F3 TECHNICAL SPECIFICATIONS FOR 1973 and 1974 -

In 1973, the diameter of the air inlet orifice will remain 21.5 mm. As from 1974, for the new 2,000 cc Formula 3, the diameter of the air inlet orifice will be 24 m/m. The gear-boxes will be free.

\*  
\* \*

- APPENDIX J : ADDITIONS AND INTERPRETATIONS -

Fuel Fillers in Formula 2 and Formula 3

The fuel fillers situated in the driver compartment will be fitted with a screw-on non-ventilating cap. As from 1974, the fuel fillers will be situated outside the cockpit and will not protrude beyond the line of the coachwork.

Standardized fuel fillers

It is specified that Group 1 and Group 3 cars may be fitted with the standardized fuel fillers recommended by the CSI, even if this means modification of the coachwork, so long as they do not protrude beyond the coachwork line.

Fire extinguishers in Groups 2 & 4

The fire extinguishing system used for Group 2 and Group 4 cars may not be composed of more than two separate units, and the extinguishers must be immediately accessible to the driver and co-driver.

Fire extinguishers in Group 5

As from the 1st January, 1973, Group 5 cars must be equipped with a 5-kilo fire extinguishing system, consisting of no more than two separate extinguishers.

Group 2 cars

As from 1st January, 1973, it will be permitted to remove the rear sitting arrangements, provided that a rigid metallic separation remains between the passenger and the luggage compartment. It will also be permitted to remove the glove box lid and the floor carpets.

McPherson suspension

If in order to change the damping element of this suspension it is necessary to replace the entire McPherson strut, the replacement part must be mechanically identical to the original one, except for the damping element.

\*  
\* \*

.../...

- SIGNALIZATION -

It has been decided that from 1st January, 1973, the red and yellow "oil-warning" flag will be reinstated into the International Sporting Code; it will be defined as denoting a "slippery surface" (whatever the cause). The white flag, denoting the presence of an observation car, ambulance or fire-engine on the track, will also be reinstated.

\*  
\* \*

-- INTERNATIONAL REGULATIONS FOR THE MEDICAL EXAMINATION OF DRIVERS --

The following regulations will come into force on 1st January 1973 and will apply initially to all drivers taking part in international motor races on circuits. (The original instructions to ACN's, specifying "all international competitions" should be disregarded).

SECTION I

ANNUAL VISIT FOR FITNESS

oooooooooooooooooooooooooooo

1. ANNUAL NATIONAL MEDICAL EXAMINATION

Dating from the enforcement of the present regulations, all drivers wishing to take part in international automobile competitions held under the legislation of the Fédération Internationale de l'Automobile, will be required to undergo an annual medical examination in order to obtain a competition licence from the National Sporting Authority.

The international competition licence can under no circumstances be issued to a driver declared medically unfit.

The medical examination may be carried out :

- a) in a suitably equipped Medico/Sports Centre in those countries where such centres exist;
- b) by a doctor authorized by the National Sporting Authority;
- c) by the doctor who normally treats the applicant in those cases where the requirements of paragraphs a) and b) cannot be satisfied.

If the examination is carried out under the conditions laid down in paragraph c) above, a declaration as to the fitness or unfitness may only be given by a doctor authorized by the National Sporting Authority or the National Medical Commission.

.../...

YL/MG

## 2. Annual national medical certificate of fitness

In each country, the National Sporting Authority, conforming to local legislation or custom, should draw up and print a medical certificate for distribution to all applicants holding a licence. This medical certificate should stipulate all the tests to which the drivers will be submitted, as laid down in article 1.

The prescribed tests are as follows :

- a) determination of blood group and R.H. Factor (compulsory only in those countries where required by law)
- b) eyesight test
- c) orthopaedic test
- d) heart test or in certain cases electro-cardiogram
- e) neurological test

NOTE : it has been agreed that, in those countries where the Law or Custom so demand, the national medical certificate may prescribe additional tests.

At the foot of the national certificate, the applicant should sign a declaration stating that :

- i) the information given to the doctor regarding his psycho-physical condition and any previous illnesses is correct,
- ii) he undertakes not to use any drug considered illegal

With reference to point ii), the provision of a drug-check may figure in the regulations of sporting events.

## 3. Eyesight standards required

- a) visual acuity (before or after correction, sight for each eye should be at least 9/10).
- b) normal binocular vision
- c) normal colour vision : recourse to the Ishihara tables in doubtful cases and to the Beyne Lantern or a similar system in cases of error.
- d) normal field of vision
- e) normal stereoscopic (licence should not be issued to applicants proved blind in one eye.

.../...

- f) the wearing of contact lenses is permitted provided that :
- i) these shall have been worn for a period longer than 12 months and for a significant period every day,
  - ii) they are certified as satisfactory for motor racing by the ophthalmic fitter.

4. List of illnesses and disabilities incompatible with fitness

- a) diabetes requiring treatment, epilepsy,
- b) illnesses and disabilities which may be submitted to the National Medical Commission for consideration :  
hypertension with or without treatment (see annexed table),  
myocardial infarction and myocardial ischaemia, valvula disease or other abnormal cardio-vascular conditions,  
functional limitation of the articulations of the hand superior to 50% and affecting two or more fingers of the same hand.

Amputations are not tolerated except in those cases of fingers of the hand where the gripping function in both hands is unimpaired.

In principle, the use of orthopaedic appliances is not tolerated.

In such cases where the functioning of the limbs is limited, free movement should not be impeded more than 50%.

5. Duties of the doctor carrying out the examination

The doctor responsible for carrying out the medical fitness test is requested to fill all the details required by the National Sporting Authority marked on the medical certificate presented by the applicant.

The examination completed and duly entered, the applicant is required to return the medical certificate to the National Sporting Authority.

If the examination is carried out under the conditions specified in paragraphs a and b of article 1, i.e. by the doctor of an approved medical Centre, this same doctor should indicate his decision as to fitness or unfitness on the national medical certificate, taking into account articles 3 and 4 of the present regulations.

.../...

If the examination is carried out under the conditions laid down in paragraph c of article 1, i.e. by a doctor not approved by the National Sporting Authority, and therefore not aware of the requirements of articles 3 and 4 of the present regulations, this same doctor is required to simply note down the results of the examination, the final decision as to fitness or unfitness being taken by the National Medical Commission or a doctor approved by the National Sporting Authority.

6. Position of drivers passed fit before enforcement of the present regulations

It is understood that, particularly when applying articles 3 and 4 of the present regulations for the issue of licences, the doctors and the National Sporting Authorities should take into account the former results of fitness tests of those drivers already holding a competition licence at the date of the enforcement of the present regulations.

SECTION II

MEDICAL EXAMINATION FOLLOWING ACCIDENT OR ILLNESS  
.....

7. In the case of an accident, whether during a competition or in other circumstances occasioning incapacity for a period of 10 days or over, or in the case of an illness or disability as covered in articles 3 and 4 of the present regulations, the driver is required :
- a) either to notify his National Sporting Authority within 10 days, enclosing a confidential medical certificate addressed to the National Medical Commission or and approved doctor. This certificate should bear as far as it is possible, the diagnosis, the prognosis and the extent of the injury or infirmity incurred,
  - b) or to give authorization for confidential written communication between the National Medical Commission or an approved doctor and the hospital (or clinic) where he is being treated.

From the date of the accident or the discovery of illness or disability, as covered in articles 3 and 4 of the present regulations, no driver may take an active part in sporting events organized by the F.I.A. until the receipt of an authorization by the National Sporting Authority.

8. In the cases covered in article 7, the National Sporting Authority reserves its right to require the driver to submit to a fresh medical examination which is to be carried out in accordance with the rules for the annual visit (article 1)

9. Sanctions

Failure to comply with the requirements of articles 7 and 8 will give rise to the application of sanctions by the National Sporting Authority.

SECTION III

ESTABLISHMENT OF THE INTERNATIONAL MEDICAL CERTIFICATE  
.....

10. International medical certificate

Each National Sporting Authority should issue an International Medical Certificate with every international competition licence.

This certificate should be printed in each country and completed by the National Sporting Authority in accordance with the information supplied by the annual medical examination.

11. The international medical certificate should be issued by the National Sporting Authority together with the licence and bear the signature and stamp of the issuing Authority.

12. All drivers are required to present their international medical certificate, together with their competition licence, during driver registration before every event.

Failure to present both these documents will automatically disqualify the driver from taking any part in the practice and in the race itself. Failure on the part of the organizers to comply with this rule will leave them subject to the sanctions laid down by the International Sporting Commission.

.../...

13. All doctors in charge of medical checks before an event are granted the right to demand presentation of the international medical certificate, particularly in those cases where the drivers are taking part in events outside their country of origin.

In the case of a driver having been previously involved in an accident (see article 7), the doctor should make sure that this driver has undergone the regulation reintegration examination.

Furthermore, in the case of an accident sustained during an event, the doctor responsible is required :

- i) to mark the details of the accident on the driver's international medical certificate,
- ii) to forward this certificate without delay to the National Sporting Authority by whom it was issued.

If the doctor in charge of an event is fully acquainted with the contents of the international medical certificate, he may waive the preliminary medical examination demanded in certain cases. However, in cases where he thinks fit, the doctor always has the right to call for a further medical examination.

#### SECTION IV

##### APPEAL COMMISSION oooooooooooooooooooo

14. In each country, a Medical Commission nominated by the National Sporting Authority will be called upon to settle any controversy arising between doctors and drivers, the conditions laid down in articles 3 and 4 of the present regulations being taken as the basis for discussion.

A driver may possibly be required to undergo a trial drive in the presence of a doctor, member of the Medical Commission or approved by the National Sporting Authority.

The decisions reached by the National Commission will be recognized in all other countries falling under the jurisdiction of the F.I.A.

--:--:--:--:--:--:--:--



- RECOGNITION OF SAFETY FUEL TANKS -

The FIA/Spec/FT3 Model SRT 80 safety fuel tank, manufactured by Sakura Rubber Co. Ltd. (48-14-1 chome Sasazuka Shibuya-ku, Tokyo, Japan) and the FIA/Spec/FT3 model ST 60 manufactured by Nankai Rubber Co. Ltd. (85 Manamo Satoura Satouracho, Narutoski Tokusmimaken, Japan) are homologated as from 1st July, 1972.

\*  
\* \*

- INTERNATIONAL PENALTY -

Suspension from 14th March 1972 to 14th March 1975 :  
Mr. Wolfgang GRASS - Phantasiestrasse 5, Munich (D).

\*  
\* \*

- RESULTATS PROVISOIRES DES CHAMPIONNATS 1972 DE LA F.I.A. -  
PROVISIONAL RESULTS OF THE 1972 F.I.A. CHAMPIONSHIPS

N.B. - Les résultats des épreuves marqués \* ne sont pas parvenus à la FIA et/ou ces résultats ne sont donnés qu'avec réserves.  
The results of events marked \* have not yet reached the FIA and these results, when given, are done so with reserves.

CHAMPIONNAT DU MONDE DES CONDUCTEURS DE FORMULE 1  
WORLD CHAMPIONSHIP FOR FORMULA 1 DRIVERS

Conducteur/Driver	Grand Prix					TOTAL
	Argentine	South Africa	Espana	Monaco *	Belgique *	
1. E. FITTIPALDI		6	9	4	9	28
2. HULME	6	9			4	19
3. ICKX	4		6	6		16
4. STEWART	9			3		12
5. BELTOISE				9		9
6. REGAZZONI	3		4			7
7. CEVERT					6	6
REVSON		4	2			6
9. ANDRETTI		3				3
DE ADAMICH			3			3
HAILWOOD					3	3

.../...

Conducteur/Driver	Grand Prix					TOTAL
	Argentine	S. Africa	Espana	Monaco*	Belgique*	
9. PACE			1		2	3
PETERSON	1	2				3
14. AMON				1	1	2
REDMAN				2		2
SCHENKEN	2					2
17. HILL		1				1

COUPE INTERNATIONALE DES CONSTRUCTEURS DE FORMULE 1  
INTERNATIONAL CUP FOR FORMULA 1 MANUFACTURERS

Constructeur/Manufacturer

1. John PLAYER Spl.		6	9	4	9	28
2. McLAREN	6	9	2	2	4	23
3. FERRARI	4	3	6	6		19
4. TYRRELL	9			3	6	18
5. B R M				9		9
6. SURTEES	2		3		3	8
7. MARCH	1	2	1		2	6
8. MATRA				1	1	2
9. BRABHAM		1				1

CHAMPIONNAT DU MONDE DES MARQUES  
WORLD CHAMPIONSHIP OF MAKES

Marque/Make	Buenos-Aires	Daytona	Sebring	Brands Hatch	Monza	S p a	Targa Florio	Nurburg-ring	Le Mans	Österreich-ring*	TOTAL
1. FERRARI	20	20	20	20	20	20	20	20	8	20	188
2. ALFA ROMEO	12	12	12	12			15		12	10	85
3. PORSCHE	6	4	8	2	15	3	8		4	12	64
4. LOLA	4	6	6	4		8	10	6		4	60
5. CHEVRON	8			3	6	12		8		8	45
6. MATRA									20		20
MIRAGE						10		10			20

.../...

YL/NG

Marque/Make	Buenos-Aires	Daytona	Sebring	Brands-Hatch	Monza	S p a	Targa Florio	Nurburg-ring	Le Mans	Österreich-ring *	TOTAL
8. CHEVROLET		3	10								13
9. DE TOMASO					8	4					12
10. FORD									1		1

COUPE DES VOITURES DE GRAND TOURISME  
CUP FOR GRAND TOURING CARS

1. PORSCHE		20	15			15	20	20	6	20	116
2. DE TOMASO					20	20			3	15	58
3. CHEVROLET		15	20						4		39
4. FERRARI			12						20		32
5. ALFA ROMEO							6				6
6. B M W							4				4
7. OPEL							2				2

CHAMPIONNAT D'EUROPE DES CONDUCTEURS DE FORMULE 2  
EUROPEAN CHAMPIONSHIP FOR FORMULA 2 DRIVERS

Conducteur Driver	Mallory Park	Thrux- ton	Hocken- heim *	Pau *	Crystal Palace	Rindt Memorial	Rouen	TOTAL
1. JAUSSAUD			9	3	*	9		21
2. HAILWOOD	2			2	6		9	19
3. REUTEMANN	4				4	3	6	17
4. MORGAN	9					2	4	15
LAUDA	6	9						15
6. BEUTTLER			6			6		12
J. SCHECKTER	3				9			12
8. GETHIN				9				9
9. DEPAILLER				6	2			8
PERROT	1		3			4		8
11. DAL BO		6						6
WOLLEK			4	1			1	6

.../...

<u>Conducteur</u> <u>Driver</u>	<u>Mallory</u> <u>Park</u>	<u>Thru-</u> <u>ton</u>	<u>Hocken-</u> <u>heim *</u>	<u>Pau</u> <u>*</u>	<u>Crystal</u> <u>Palace</u>	<u>Rhein</u> <u>Wickal *</u>	<u>Rouen</u>	<u>TOTAL</u>
13. FRANCISCI PURLEY		44		4				4
15. ELFORD WATSON					3		3	3
17. DOLHEM BELSO			2				2	2
19. MASS RUESCH WINGFIELD			1		1	1		1

CHAMPIONNAT D'EUROPE DES VOITURES DE TOURISME  
EUROPEAN CHAMPIONSHIP FOR TOURING CARS

PAS DE CHANGEMENT/UNCHANGED : G.P. de Budapest ANNULE  
G.P. of Budapest CANCELLED

CHAMPIONNAT D'EUROPE DES MARQUES POUR VOITURES JUSOU'A 2 L.  
EUROPEAN CHAMPIONSHIP FOR MAKES OF CARS UP TO 2 LITRES

<u>Marque / Make</u>	<u>Paul</u> <u>Ricard</u>	<u>Valle-</u> <u>lunga</u>	<u>Salzburg</u> <u>-ring</u>	<u>Di jon</u>	<u>Silver-</u> <u>stone *</u>	<u>TOTAL</u>
1. CHEVRON	15	12	20	15	10	72
22. LOLA	20	15	12	8	15	70
3. ABARTH		20		20	20	60
<u>Conducteur / Driver</u>						
1. MERZARIO				20	20	40
2. EDWARDS	6	15			15	36
3. QUESTER			20	15		35
4. BURTON		12		10	8	30
5. HINE	12		15			27
6. HEZEMANS		20			2	22
7. LAFOSSE BOSCH	8		6	8	12	20
LARROUSSE	20			6		20

.../...

YL/MG

Conducteur / Driver	Paul Ricard	Vallelunga	Salzburg-ring	Dijon	Silverstone *	TOTAL
10. JUNCADELLA	2	10	2		4	18
11. BONNIER +	4		12			16
12. SWIETLICK	3	2	10			15
MIEUSSET	15					15
DE BAGRATION		4	8	3		15
15. LEPP				12	1	13
16. ROBINSON					10	10
COCHET	10					10
HEILER		8		2		10
19. FACETTI		6				6
FLETCHER					6	6
21. WOLLECK				4		4
SERBLING			4			4
23. BOTALLA					3	3
OLIVAR			3			3
PACO		3				3
26. HUMBLEQ		1				1
ZADRA	1					1
MONOT				1		1

TROPHEE D'EUROPE DE VOITURES DE GRAND TOURISME  
EUROPEAN TROPHY FOR GRAND TOURING CARS

PAS DE CHANGEMENT / UNCHANGED

.../...

CANADIAN AMERICAN CHALLENGE CUP

<u>Conducteur / Driver</u>	<u>Mosport</u>
1. HULME	20
2. DONOHUE	15
3. REVSON	12
4. MINTER	10
5. GREGG	8
6. MOTSCHENBACHER	6
7. DURST	4
8. DEWAR	3
9. KEMP	2
10. NAGEL	1

CHAMPIONNAT INTERNATIONAL DES RALLYES FOUR MARQUES  
INTERNATIONAL RALLY CHAMPIONSHIP FOR MAKES

PAS DE CHANGEMENT / UNCHANGED : Coupe des Alpes ANNULEE  
Coupe des Alpes CANCELLED

\*  
\* \*

- LISTE DES RECORDS / LIST OF RECORDS -

RECORDS INTERNATIONAUX

CATEGORIE A - GROUPE III

CLASSE 3 : 2 000 - 3 000 cm3

Tentative de record du 4 au 11 Avril 1972  
Record attempt made from 4th to 11th April, 1972.

Lieu/Site : Monza Autodrome, Italie.

Concurrent/Entrant : FORD MOTOR COMPANY Ltd.

Conducteur/Driver : Hoeyer, Larssen, Bourgoignie, Fontaine, Glenzer  
Mass, Stuck, Schea, Portescue-Thomas, C. Ljun-  
feld, B. Ljunfeld, Soederstroem, Akersloot,

.../...

YL/AG

Conducteurs/  
Drivers (suite) Clark, Knight, Birrell, Soler-Roig, Staepelaere,  
Drury.

Véhicule : Ford Transit LCX Van

---

DEPART ARRETE/STANDING START		RECORD BATTU/RECORD BROKEN
DISTANCE	TEMPS/TIME	VITESSE MOYENNE/AVERAGE SPEED
10 000 km.	82 h. 52' 04"20	120,674 km.p.h. 74,983 m.p.h.

Tentative de record du 4 au 11 Avril 1972  
Record attempt made from 4th to 11th April, 1972.

Lieu/Site : Monza Autodrome, Italie

Concurrent/Entrant : FORD MOTOR COMPANY Ltd.

Conducteurs/Drivers : Sills, Mowatt, Burton, Newton, Drury, Fortes-  
cue-Thomas

Véhicule : Ford Transit 15 seater

---

DEPART ARRETE/STANDING START		RECORD BATTU/RECORD BROKEN
DISTANCE	TEMPS/TIME	VITESSE MOYENNE/AVERAGE SPEED
10 000 miles	135h40'44"20	118,613 km.p.h. 73,702 m.p.h.

\*  
\* \*

.../...

VOITURES DE PRODUCTION HOMOLOGUEES

.....

LISTE D'HOMOLOGATIONS ADDITIONNELLE

1972/7

ADDITIONAL RECOGNITION LIST

\*\*\*\*\*

NOUVELLES HOMOLOGATIONS / NEW RECOGNITIONS

Valables à partir du 1er JUILLET 1972

GROUPE I - VOITURES DE TOURISME DE SERIE

(GB) GRANDE BRETAGNE

TRIUMPH	5477	Dolomite (1857 cc)
VAUXHALL	5476	Viva Firenze (2279 cc)

(I) ITALIE

ALFA ROMEO	5480	GT Junior 1.6. (1570 cc)
------------	------	--------------------------

(J) JAPON

MITSUBISHI	5467	A61 Galant PTO (1378 cc)
	5468	A53H Colt Galant HT (1597 cc)
TOYOTA	5469	Publica KP 30 (993 cc)
	5470	Publica KP 31 (1166 cc)

(USA) ETATS UNIS

CHEVROLET	5478	Nova 11 427 (5735)
-----------	------	--------------------

GROUPE II - VOITURES DE TOURISME SPECIALES

(I) ITALIE

FIAT	1640	Dino Coupé 2400 (2418 cc)
INNOCENTI	1639	Mini Cooper 1300 (1275 cc)

(J) JAPON

TOYO-KOGYO	1638	Mazda S124A (2292 cc)
------------	------	-----------------------

.../...

YL/AG

GRUPE III -- VOITURES DE GRAND TOURISME DE SERIE

(F) FRANCE

PEUGEOT 3046 304 S COUPE (1288 cc)

TRANSFERTS DE GROUPES / GROUP TRANSFERS

PASSAGE DU GROUPE 2 EN GROUPE 1 / TRANSFER FROM GROUP 2 TO GROUP 1

GRUPE I

(E) ESPAGNE

SEAT 5479 124 Coupé Sport (1608 cc)

(J) JAPON

HONDA 5474 H 1300 C (1298 cc)

5475 H 1300 (1298 cc)

NISSAN 5473 Datsun Cherry E 10 (988 cc)

5472 Datsun Cherry PE10 (1171 cc)

TOYOTA 5471 Publica KP 31S (1166 cc)

PASSAGE DU GROUPE 4 EN GROUPE 3 / TRANSFER FROM GROUP 4 TO GROUP 3

GRUPE III

(GB) GRANDE BRETAGNE

LOTUS 3045 Europa Twin Cam (1558 cc)

(I) ITALIE

DE TOMASO 3047 Pantera (5763 cc)

EXTENSIONS D'HOMOLOGATIONS

GRUPE I

(D) ALLEMAGNE FED.

B M W 5117 1602 -- 40/13 E Errata

41/14 E Errata

5444 1802 4/2 E Tolérances Culasse

.../...

B M W	5444	1802	5/3V	- Ventilateur - Bielle - Support Pont - BV 5 rapports - Carter différentiel - Pont autobloquant (Valable en Gr. 2 seulement)*
	5445	2002 TII	5/3E	- Errata
			6/3V	- Bielle - Support Essieu AR - Carter différentiel (Gr. 2 seult)
	5446	30 S	4/3V	- Pont autobloquant (GR2 s. <sup>t</sup> )
	5258	2002	21/15V	- Bielle - Support essieu AR - Carter différentiel(Gr.2 s. <sup>t</sup> )
OPEL	5008	Kadett B 1100	16/5E	- Errata
	5145	Kadett B Coupé Rallye	16/8E	- Errata
	5210	Rallye B Coupé F	11/4E	- Errata
	5390	Manta 1.6 L.	2/2V	- Pont Autobloquant
			3/1E	- Freins AR
	5391	Manta A 1900	6/3E	- Freins AR
	5398	Ascona 1900	6/3E	- Freins AR
			7/4E	- Modèle 3 portes
	5399	Ascona 1600	3/2V	- Modèle 3 portes
			4/2V	- Errata
5/3V			- Jantes 5" et 5.5"	
<u>(E) ESPAGNE</u>				
SEAT	5479	124 Coupé Sport	1/1E	- Rapport Pont AR
<u>(F) FRANCE</u>				
RENAULT	5413	R12	7/5V	- Alternateur
			8/6V	- Suspension AR (Gr.2 seult)
			9/7V	- Freins AV ( " )
			10/3E	- Carrosserie
SIMCA-CHRYSLER	5263	1000 Rallye 1	7/3V	- Extensions d'ailes - Freins - Roues (Gr. 2 seult)

.../...

YL/MG

(GB) GRANDE BRETAGNE

AUSTIN	5027	Mini	10/6E	- Rapports Boîtes Vitesse
BLMC	5028	Mini Cooper S	23/8E	- Rapports Boîtes Vitesse
	5284	Mini 1000	9/3E	- Rapports Boîtes Vitesse
	5421	Marina 1.3	4/2E	- Suspension - Freins
	5422	Marina 1.8	3/1E	- Suspension
FORD	5336	Capri 31.	9/5E	- Errata
			10/4E	- Jantes 5.5" - Suspension
	5455	Escort Mexico	1/1E	- Errata
MORRIS	5026	Mini 848cc	10/6E	- Boîte Vitesse
VAUXHALL	5443	Viva Firenze	1/1V	- Rapports Boîte vitesse - Rapport Pont

(I) ITALIE

ALFA ROMEO	5409	1300 Super	1/1E	- Phares - Volant - Tableau de bord - Sièges
FIAT	5304	128	11/10E	- Errata
	5414	127	2/1V	- Modèle 3 portes
	5415	128 Rally	6/4E	- Errata
			7/3V	- Bielle - Vilebrequin (Gr.2 seult)
			5441	128 Coupé SL1300
			4/2V	- Bielle - Vilebrequin (Gr.2 seult)
		5/3V	- Jantes 4.5"	
5458	128 Coupé SL1100	1/1E	- Errata	
		2/1V	- Jantes 4.5"	

(J) JAPON

HONDA	5474	H 1300 c	2/1E	- Carrosserie
	5475	H 1300	2/1E	- Carrosserie
MITSUBISHI	5346	A52 Colt Galant	2/1E	- Modèle 72
NISSAN	5356	B110	3/1E	- Modèle 72

.../...

NISSAN	5432	Datsun Sunny 1400	1/1E	- Tableau de bord
	5473	Datsun Cherry E10	1/1E	- Modèle 4 portes
TOYO-KOGYO	5374	Mazda 1300 Sedan	1/1V	- Jantes 4.5"
	5378	Mazda S122A	2/1E	- Modèle 72
			3/2V	- Boite 5 Rapports (Gr.2 st)
TOYOTA	5317	Publica KP30	1/1E	- Carrosserie - Tableau de bord - Boite vitesses
	5359	Corolla KE25S	2/2V	- Freins à disques
			3/3V	- Extensions ailes (Gr.2 st)
			4/4V	- " " (Gr.2 seult)
			5/1E	- Carrosserie - Ventilateur
	5360	Corolla KE 20	8/1E	- Carrosserie - Intérieur - Ventilateur - Tableau de bord
			9/8V	- Extensions ailes (Gr.2 st)
			19/9V	- " " "
			11/10V	- Freins
	5417	Carina 1400 TA10K	4/1E	- Jantes 4"
			5/4V	- Jantes 4.5" - Rapports pont AR
	5418	Celica 1400 TA20K	4/4V	- Jantes 4.5" - Rapport Pont AR
			5/1E	- Jantes 4"
	5419	Corolla TE 20 N	4/1E	- Carrosserie
			5/4V	- Extensions ailes (Gr.2 st)
			6/5V	- " " "
			7/6V	- Rapport Pont
	5420	Corolla Coupé 1400	5/1E	- Carrosserie
		TE25N	6/5V	- Extens. ailes (Gr.2 seult)
			7/6V	- " " "
			8/7V	- Rapport pont
	5427	Corona 1600	1/1E	- Tableau de bord - Carrosserie - Boite vitesse

.../...

YL/HG

TOYOTA	5428	Corona 1700 RT84	3/1E	- Modèle 72 - Boîte vitesses
	5429	RT 94 K	4/1E	- Carrosserie - Tableau de bord - Boîte vitesses
	5471	Publica SLKP 31S	2/1E	- Carrosserie - Tableau de bord - Boîte vitesses

(S) SUEDE

VOLVO	5410	142 Grand Luxe	6/3E	- Tableau de bord - Sièges - Carrosserie - Châssis
-------	------	----------------	------	---

(SU) UNION SOVIETIQUE

MOSKVITCH	5350	412 1J RALLY	2/2V	- Frein AV (Gr. 2 seult)
			3/3V	- Frein AR ( " )
			4/4V	- Boftier direct.( " )

(USA) ETATS UNIS

CHEVROLET	5310	Camaro	8/8V	- Intérieur - Ventilateur (Gr.2 seult)
-----------	------	--------	------	---

GRUPE II -

(D) ALLEMAGNE

B M W	1630	2000 TII Touring	1/1E	- Errata
	1631	1600 Touring	2/2E	- Errata

(F) FRANCE

RENAULT	1633	R12 Gordini	5/5V	- Suspension AV
			6/6V	- Frein AV
			7/1E	- Carrosserie

(GB) GRANDE BRETAGNE

FORD	1605	Escort 1600	11/11V	- Frein AV
------	------	-------------	--------	------------

(I) ITALIE

GIANNINI	1548	590 GT	6/6V	- Extensions ailes
	1619	650 NP	2/2V	- " "

.../...

(J) JAPON

IZUZU 1604 Bellet 1600 GTR 1/1E - Carrosserie

GROUPE III

(F) FRANCE

ALPINE 3035 A110  
11/5E - Moteur 1605 cc  
12/7V - Toles protection inférieures  
(Gr. 4 seulement)  
13/8V - Suspension  
- rompettes (Gr. 4 seult)  
14/9E - Fixations moteur &  
échappement

(GB) GRANDE BRETAGNE

LOTUS 3045 Europa Twin Cam 1/1V - Moteur "Big valve"  
2/2V - Boite 5 rapports  
- Pont AR

(Ces deux extensions valables en groupe 4 seulement.)

(I) ITALIE

FIAT 3029 124 Sport Spider 9/5V - Boftier direction (GR.4  
seulement)

\*  
\* \*

.../...

YL/MG

SIGNALISATION DES CONTROLES DES RALLYES  
RALLY CONTROL SIGNALS

Dans les "Conditions d'Organisations Communes aux Epreuves du Championnat International et du Championnat Européen des Rallyes", parus dans le Bulletin N° 60 du mois de Juin, il a été omis d'ajouter les dessins des 4 panneaux standardisés de signalisation qui se trouvent ci-après, et dont il était question au paragraphe 8.

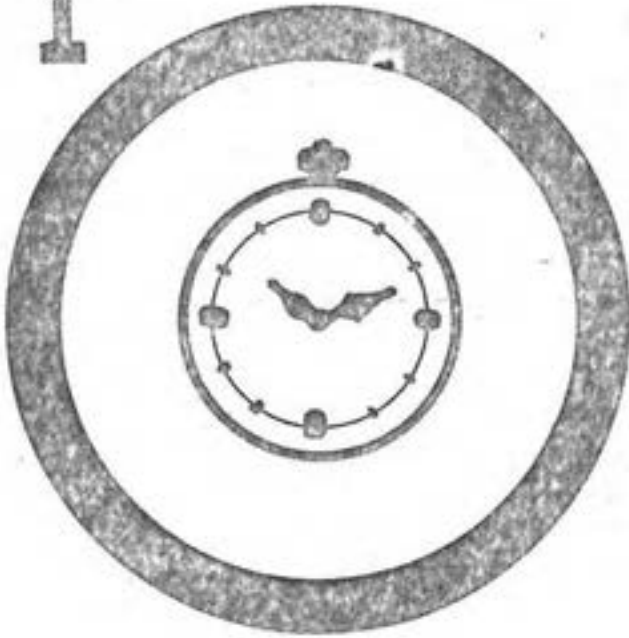
---

In the "Organizing Conditions common to Events of the International and European Rally Championships" which appeared in Bulletin N° 60 in June, the drawings of the 4 standardized signalling panels referred to in paragraph 8 were omitted. They are published hereafter.

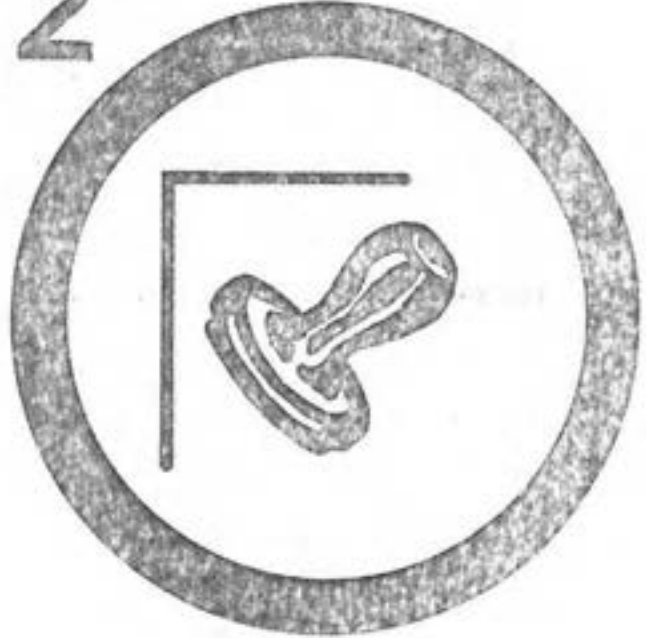
Voir panneaux page suivante/voir pannels on following page.

.../...

1



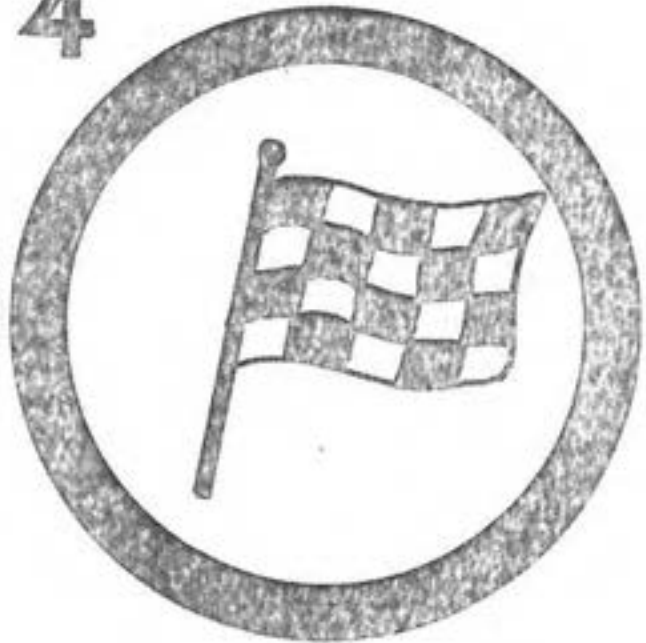
2



3



4



## FEDERATION INTERNATIONALE DE L'AUTOMOBILE

## CALENDRIER SPORTIF INTERNATIONAL 1972

## CIRCULAIRE N° 7

- I + Epreuves Internationales Libres / Full International Events  
 CAT. I Epreuves Internationales / International Events

<u>Date</u>	<u>Pays</u>	<u>Cat.</u>	<u>Nom de l'Epreuve</u>	<u>Observations</u>
2 Juillet	D	I	Course sur l'Avus	Epreuve annulée
9 Juillet	YU	I	Le Trophée de Loucen $\Delta$ T	Nelle inscrip. Org.: Auto-Moto Savez Crne Gora. Novaka Miloseva 12. 8100 Titograd.
16 Juillet	I	I+	Gran Premio del Mugello	Epreuve annulée.
22/23 Juillet	F	I	Course de côte du Val d'Angluro	" "
23 Juillet	D	I	Course sur l'aérodrome de Bremgarten	" "
29/30 Juillet	CDN	I+	St Jovite (Trans-Am)	Nouveau/New Circuit : Sanair, Québec
13 Août	A	I+	G.P. Österreich	Groupes Additionnels : T, C-1300
13 Août	D	I	Altmühltal	Epreuve annulée
13 Août	D	I	Course de Mayen - Nürburgring	Nouveau nom : Eifel-Preis; Org.: ADAC, Mittelrhein, 54 Koblenz, Friedr. Ebert-Ring 31; Postfach 129; tel. 0261/38022
15 Août	L	I	Course de côte de Télé-Dudelance	Nouveau titre : Course de côte Goesdorf- Ardennes
20/26 Août	USA	I	Bonneville National Speed Trials	Nelle inscr. Org. Southern California Timing Association; P.O.Box 2729; Fullerton, Calif. 92633
3 Sept.	I	I	Course de côte du Pieve Santo Stefano	Nelle date : 1er OCTOBRE
10 Sept.	D	I	Course de côte à Landshut	Epreuve annulée
24 Sept.	CDN	I+	G.P. du Canada	Nouveau/New circuit : Mosport Park, Ontario

<u>Date</u>	<u>Pays</u>	<u>Cat.</u>	<u>Nom de l'Epreuve</u>	<u>Observations</u>
8 Oct.	D	I	Course sur l'Aérodrome de Hohn-Rendsburg	Nelle date : 17 SEPTEMBRE; Nouveau circuit: Jyllandsringer (DK); Nouveau nom : Hansa/Pokal-Rennen
15 Oct.	D	I	Course sur l'Aérodrome de Neubiberg	Epreuve annulée
15 Oct.	CS	I	Zavod Do Urchu	Nelle date : 23 JUILLET
19 Nov.	RA	I+	Epreuve de F2 (Circuit : Cordoba)	Nelle inscrip. Crg.: Cordoba Automovil Club; San Luis 373, Cordoba
26 Nov.	RA	I+	Epreuve de F2 (Circuit Buenos-Aires)	- do -
10 Déc.	YV	I	Epreuve de F2	Nelle inscrip. Crg.: Touring y Automovil Club de Vénézuéla. Apartado de Correos 68102, Altamira, Caracas

R A L L Y E S

24/29 Avril	NL		Tulip Rally	Nelle date : 14/18 SEPTEMBRE; L'épreuve perd son statut de Championnat
10/12 Août	R		Rallye du Danube	Nelle date : 27/30 JUILLET; L'épreuve perd son statut de Championnat
15/17 Sept.	NL		International Nederland Rally	Epreuve annulée
16/23 Sept.	CDN		Rallye du Canada	Annulé
8 Oct.	RL		Rallye des Cèdres	Epreuve annulée
19/22 Oct.	I		Rallye San Remo (Champ. Int. des Rallyes)	Nelle date : 22/25 OCTOBRE
28/30 Déc.	CI		Rallye du Bandame	Nelle inscrip. Crg.: Fédération Ivoirienne du Sport Automobile, B.P. 20973, Abidjan.

- KARTS CARROSSES / KARTS WITH BODYWORK -

Il a été décidé, lors de la dernière réunion de la C.I.K. le 23 Juin 1972, de continuer à expérimenter les Karts carrossés. En 1973, les Karts de 100 et 125 cc. devront se conformer aux règles suivantes :

Dimensions : La longueur maximum hors tout permise est augmentée de 10%. La longueur totale du Kart Carrossé sera donc de 110% de la longueur du même kart non carrossé.

En ce qui concerne la largeur, aucun élément de carrosserie ne devra dépasser du quadrilatère des roues.

Chaque pilote devra pouvoir démarrer son kart et accéder au siège sans aide extérieure.

Contrôles Techniques : Chaque kart sera présenté au contrôle muni de sa carrosserie. Elle devra être enlevée devant les commissaires et le kart sans carrosserie devra être absolument conforme aux normes déjà établies.

La carrosserie sera ensuite remontée et le pilote devra mettre le kart en route devant les commissaires.

Sécurité : La carrosserie devra, pour des raisons de sécurité être construite en polyester armé de fibre de verre, et pour le moment, pourra éventuellement se composer de plusieurs éléments séparés.

NOTA - Le Secrétariat rappelle que la date limite pour les homologations de moteurs de Karts est fixée au 31 OCTOBRE 1972.

---

It was decided during the last CIK Meeting, held on 23rd June 1972, to pursue the experimentation on karts with bodywork. In 1973, 100 cc and 125 cc karts will have to conform with the following regulations :

Dimensions

The maximum overall permitted width is increased by 10%. The maximum total length of a kart with bodywork will thus be 110% of the length of the same kart without bodywork.

As far as width is concerned, no element of coachwork may protrude beyond the quadrilateral formed by the wheels.

Each driver must start his kart and reach his seat without any exterior help.

.../...

Scrutineering : Each kart will be brought for scrutineering equipped with its coachwork, which will be removed in presence of the stewards, and the kart without its coachwork will have to strictly conform to the requirements already established.

The coachwork will then be set up again and the driver will start it off in presence of the stewards.

Safety : The coachwork must, for safety reasons, be conceived in polyester reinforced with fibreglass and, for the moment, may consist of several distinct elements.

NOTA - The Secretariat recalls that the limit date for Kart engines recognitions has been fixed at OCTOBER 31ST, 1972.

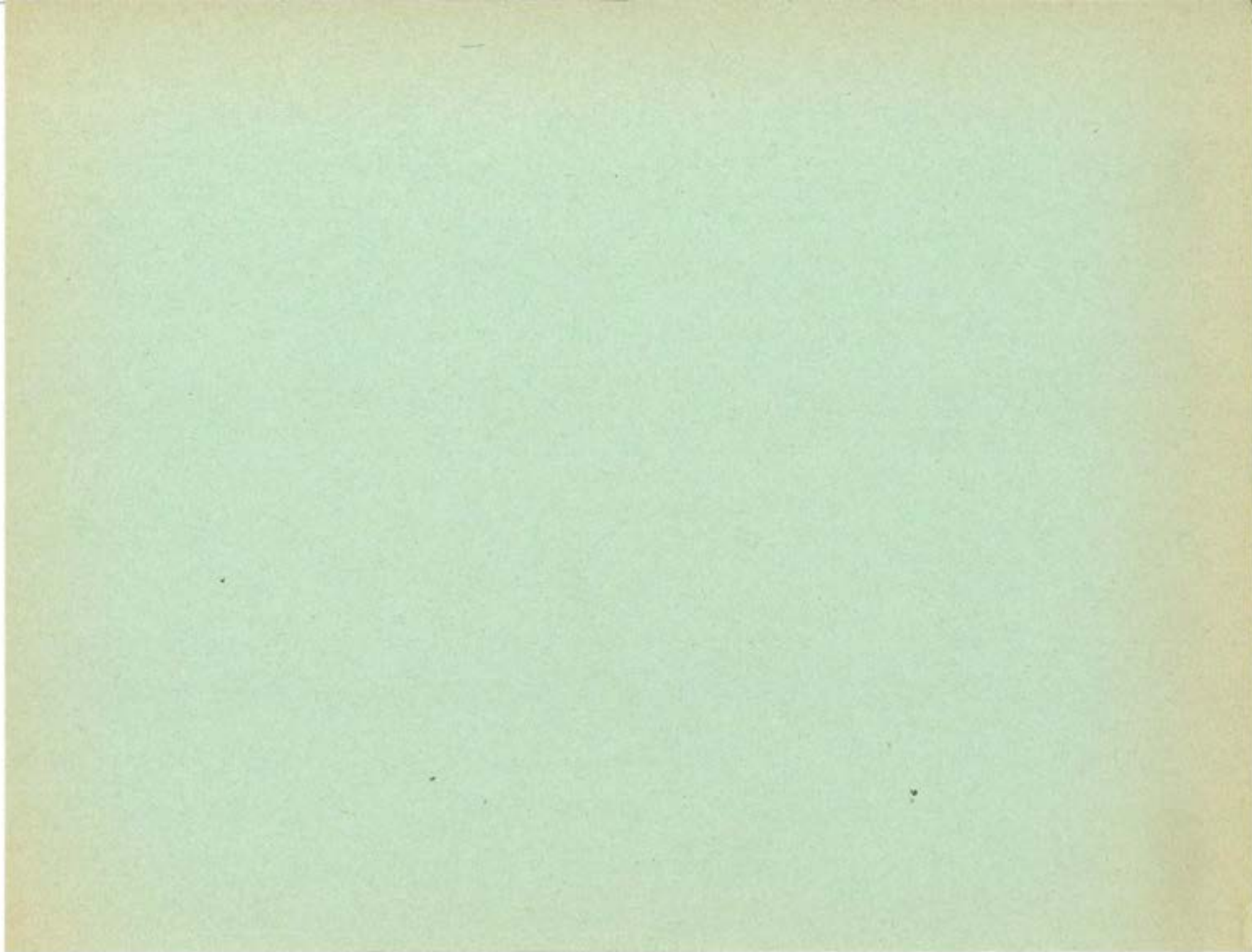
-----

## FEDERATION INTERNATIONALE DE L' AUTOMOBILE

-----  
CALENDRIER INTERNATIONALE DE KARTING  
-----CIRCULAIRE N° 4  
-----

<u>Date</u>	<u>Pays</u>	<u>Classe</u>	<u>Nom de l'Epreuve</u>	<u>Observations</u>
14 Mai	L		Course à Hoffelt	Annulée
18 Juin	L		Course à Weiswanpach	Org.: Club Autosport de l'Ouest Hostert/ Redange
8/9 Juillet	GB		Six Hour Endurance - Race of Rye House	Annulée
9 Juillet	L		Course à Luxembourg	Annulée
9 Juillet	L		Course à Lellingen/Wiltz	Org.: Club Autosport de l'Ouest; Hostert/ Redange
11 & 13	Juillet GB	E	Race at Billown	Org.: R. Lightfoot, Esq. Manx Kart Racing Club, Ballamenagh Cottage, Abbeylands, Douglas I.C.M.
14 Juillet	GB	E	- do -	- do -
20 Août	L		Course à Redange	Annulée
10 Sept.	F		Course à Harnes (Pas de Calais)	Org.: A.S.K. St Gabriel. M. l'Abbé Copin. Epinoy p/Cisy le Verger, 62
10 Sept.	L		Course à Luxembourg	Org.: Club Autosport de l'Ouest. Hostert/ Redange

-----

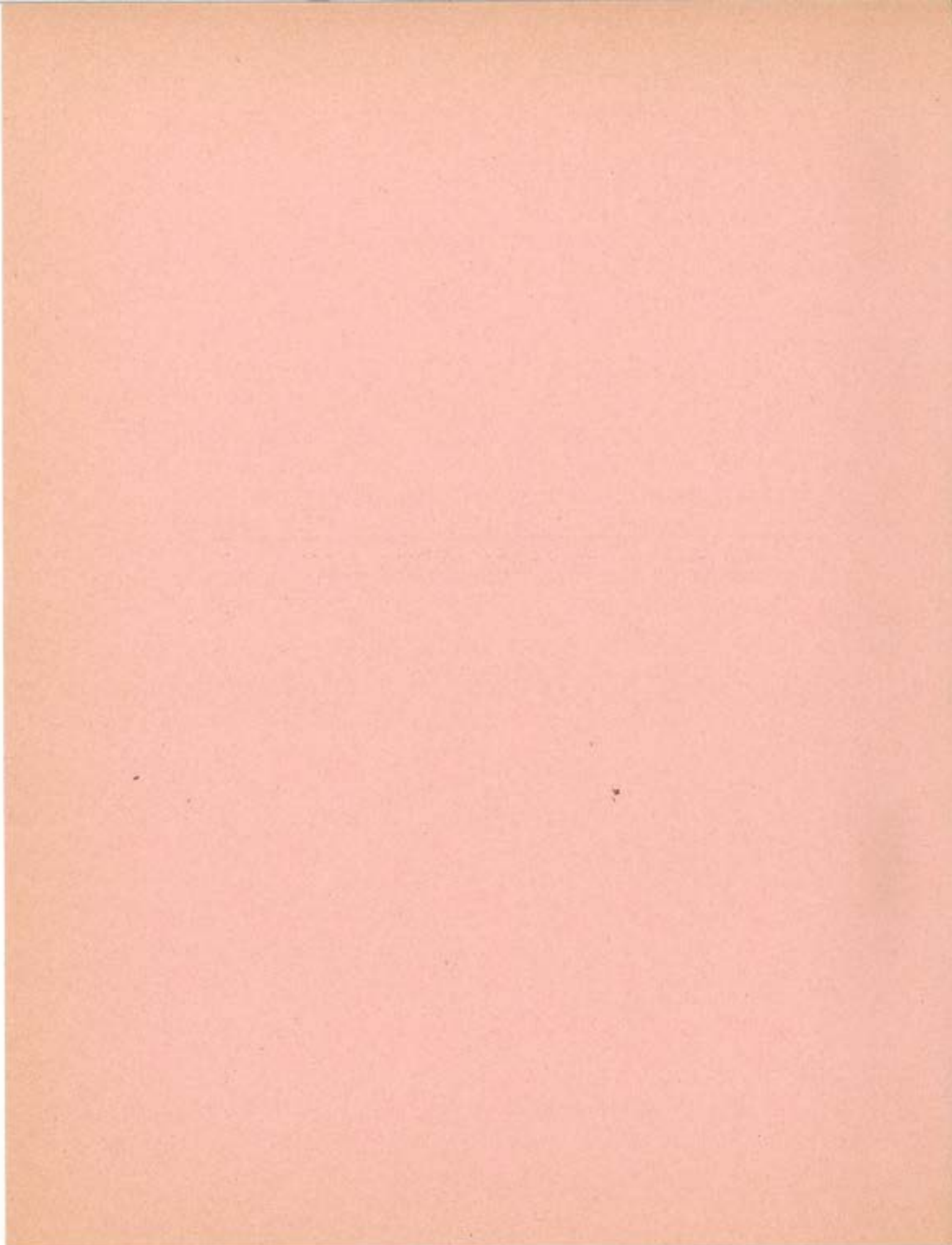


OSSATURE DU CALENDRIER SPORTIF INTERNATIONAL 1973

---

FRAMEWORK OF THE 1973 INTERNATIONAL SPORTING CALENDAR









DATE	REPLI/ ALTERN.	P S/ COUNTRY	NOM DE L'EPREUVE/ NAME OF EVENT
11		USA	Rockingham 500 (STCAR) (I+)
18		GB	Race of the Champions (1) (I+)
25		USA	<u>12 Heures de Sebring</u> (S, GT, T)
25		I	4 Heures de Monza -:-:-:-:-:-:-:-:-:-
25		USA	Atlanta 500 (STCAR) (I+)
31/1er	7/8	D	300 km Rennen Nürburgring .....
31/1er		F	Course de Côte d'Ampus (I,GT,S) .....
<u>AVRIL</u>			
1er	7/8	F	<u>Essais des 24 Heures du Mans</u> (I,GT,S)
7/8		F	Trophée Paul Ricard (GT, S) *****
7/8	14/15 30 Mars/1er Avr.	P	4 Heures de l'Estoril -:-:-:-:-:-:-:-:-:-
7/8	14/15	D	Deutschland Trophäe Hockenheim .....
8		GB	Silverstone (1) (I+)
14/15		GB	<u>BOAC 1000kms</u> (S, SP)
15		E	Circuit de Jarama (GT) .....
22		A	Austria trophäe -:-:-:-:-:-:-:-:-:-
23		GB	Thruxton .....
25		I	<u>1000 kms de Monza</u> .../...

DATE	REPLI/ ALTERN.	PAYS/ COUNTRY	NOM DE L'EPREUVE, NAME OF EVENT
28/29		D	Eifel Rennen : : : : : : : : : : :
29	1er	E	<u>G.P. Espagne</u>
29		A	Grosser Bergpreis von Osterreich : : : : : : : : : : :
<u>MAI</u>			
1er		F	Magny Cours : : : : : : : : : : :
5		USA	<u>Limerock</u>
6		B	<u>1000 kms de Spa (SP, GT, T?)</u>
6	20	I	Trophée d'Ignazio Giunti *****
6		F	G.P. de Pau : : : : : : : : : : :
13		E	G.P. de Madrid : : : : : : : : : : :
13		F	G.P. de Paris o o o o o o o o o o o
19/20		S	Kinnekulle Circuit : : : : : : : : : : :
20		B	<u>G.P. BELGIQUE</u>
20	27	CS	G.P. Erno - : - : - : - : -
20		A	Tauernpokal *****
20		E	Course de Côte Montseny (X, GT, : : : : : : : : : : :
26/27		D	<u>1000 kms Rennen Nürburgring</u>

.../...

DATE	REPLI/ ALTERN.	PYAS/ COUNTRY	NOM DE L'EPREUVE/ NAME OF EVENT
27		F	Dijon *****
28		GB	Thruxton :~::~:~::~:
<u>JUIN</u>			
2/3		D	Alpen Bergpreis Berchtesgaden .....
3		MC	<u>G.P. MONACO (3)</u>
3		I	Course AC Bologna .....
3		S	Mantorp Park -:-:-:-:-:-:-:-
3		I	Course AC Bologna *****
9/10		CDN	<u>Mosport</u>
9/10		F	<u>24 Heures du Mans (T, GT, S)</u>
10		B	Circuit à désigner :~::~:~::~:
17		NL	<u>G.P. NEDERLAND</u>
17		D	Hockenheim :~::~:~::~:
17		F	Course de Côte du Mont ..... Ventoux (T, GT, S, C-2) .....
17		GB	Martini Trophy (S) *****
23		F	Trophée d'Auvergne (GT, S) ***** .../...



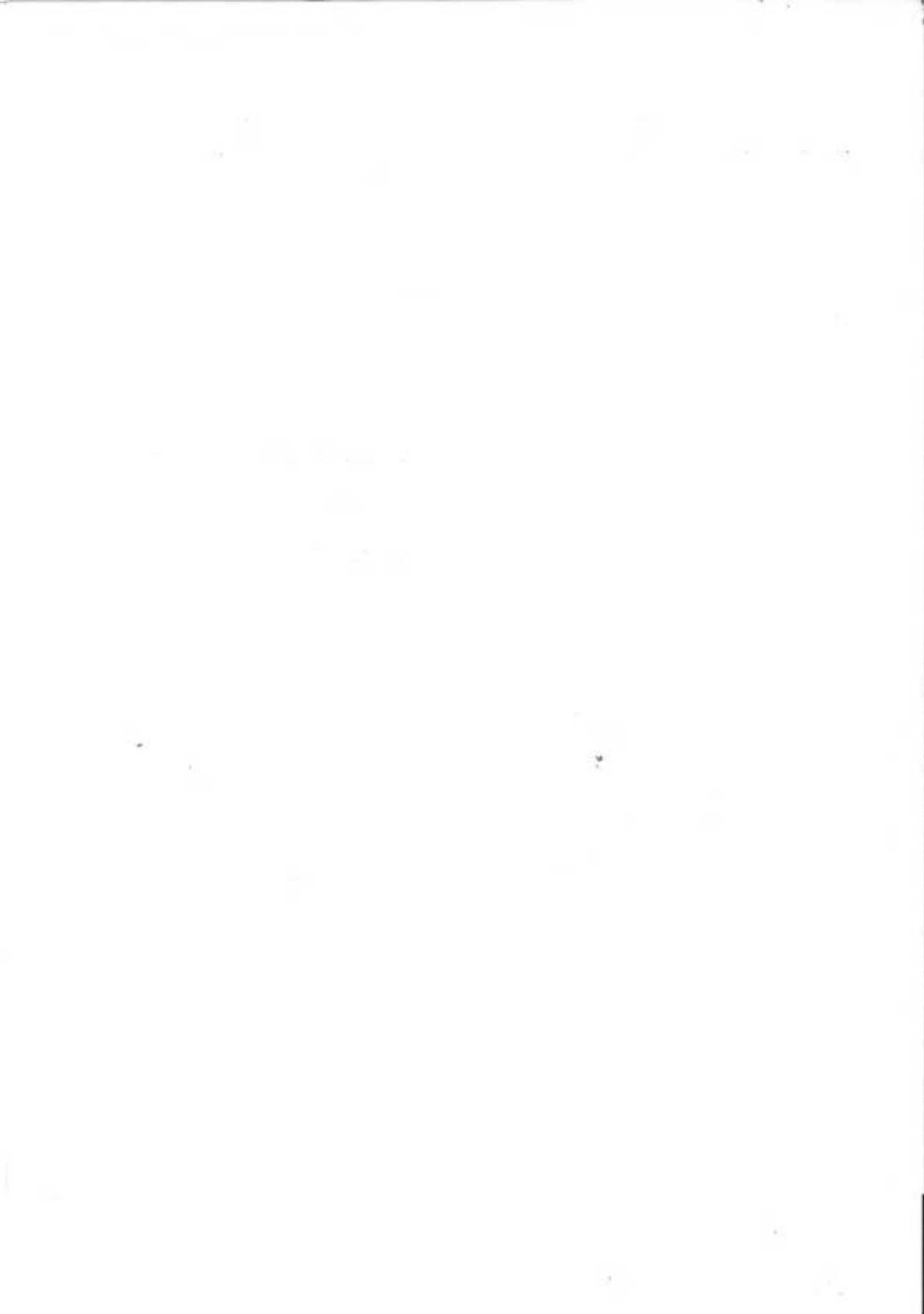


DATE	REPLI/ ALTERN.	PAYS/ COUNTRY	NOM DE L'EPREUVE/ NAME OF EVENT
26		I	Grand Prix Méditerranée ::::::::::::::::::::
26		USA	<u>Road America</u>
<u>SEPTEMBRE</u>			
1/2		D	500 kms Rennen Nürburgring *****
2		A	Salzburger Festspielpreis ::::::::::::::::::::
2		I	Coupe Inter Europa Trophée oooooooooooooooooooo Enrico Mattei oooooooooooo
8/9		F	Circuit Paul Ricard (T) -:-:-:-:-:-:-:-:-:-
9		I	<u>G.P. ITALIA</u>
14/24		F	Tour de France oooooooooooo
16		USA	<u>Donnybrook</u>
17	10	F.	G.P. Albi :::::::
22/23		YU	G.P. Slovenija .....,
23		CDN	<u>Canada G.P.</u>
23		GB	RAC Tourist Trophy (T) -:-:-:-:-:-:-:-:-:-
29/30		CDN	<u>Edmonton</u>
30	23	D	Rheinland Pfalz-Preis oooooooooooooooooooo .../...

DATE	REPLI/ ALTERN.	PAYS/ COUNTRY	NOM DE L'EPREUVE/ NAME OF EVENT
30		F	Nogaro (2) : : : : :
<u>OCTOBRE</u>			
2		I	Grand Prix de Rome : : : : : : : : : : :
6/7		E	Circuit de Jarama (1) - - - - - : - - - - -
7		USA	<u>US G.P. East Watkins Glen</u>
7	14	E	Carrera en Montjuich (Gr. S) *****
14	21	E	Carrera en el Jarama (Gr. S) *****
14		USA	<u>Laguna Seca</u>
21		USA	<u>2nd G.P. USA</u>
28		USA	<u>Riverside</u>

- - - - - : - - - - - \*  
- - - - - : - - - - -

\* Les dates des Grand Prix d'Argentine et du Brésil restent à déterminer. (Janvier, Février, Novembre ou Décembre)  
The dates of the Grand Prix of Argentina and Brazil remain to be determined (January, February, November or December)



FEDERATION INTERNATIONALE DE L'AUTOMOBILECOMMISSION SPORTIVE INTERNATIONALEOssature du Calendrier Sportif International 1973  
=====CHAMPIONNAT DU MONDE DES CONDUCTEURS

DATE	REPLI/ ALTERN.	NOM DE L'EPREUVE/ NAME OF EVENT	PAYS/ COUNTRY
3 Mars		G.P. South Africa	ZA
29 Avril	1er	G.P. Espagne	E
20 Mai		G.P. BELGIQUE	B
3 Juin		31ème G.P. MONACO	MC
17 Juin		G.P. NEDERLAND	NL
1er Juillet		G.P. FRANCE	F
14 Juillet		BRITISH G.P.	GB
4/5 Août		G.P. DEUTSCHLAND	D
19 Août		G.P. Osterreich	A
25/26 Août	sous réserve 18/19	G.P. Sweden	S
9 Sept.		G.P. ITALIA	I
23 Sept.		Canada G.P.	CDN
7 Oct.		US G.P. East Watkins Glen	USA
21 Oct.		US G.P. N°2	USA

\* Les dates des Grand Prix d'Argentine et du Brésil restent à déterminer (Janvier, Février, Novembre ou Décembre)/

The dates of the Grand Prix of Argentina and Brazil remain to be determined (January, February, November or December).

FEDERATION INTERNATIONALE DE L'AUTOMOBILECOMMISSION SPORTIVE INTERNATIONALE

Ossature du Calendrier Sportif International 1973

CHAMPIONNAT DU MONDE DES MARQUES

DATE	REPLI/ ALTERN.	NOM DE L'EPREUVE/ NAME OF EVENT	PAYS/ COUNTRY
4 Février		Hours Daytona	USA
25 Mars		12 Heures Sebring	USA
1er Avril		Essais 24 Heures du Mans	F
14/15 Avril		BOAC 1000 kms Brands Hatch	GB
25 Avril		1000 kms de Monza	I
6 Mai		1000 kms de Spa	B
26/27 Mai		1000kms Rennen Nürburgring	D
9/10 Juin		24 Heures du Mans	F
24 Juin		1000 kms Osterreichring	A
21 Juillet		6 Hours Watkins Glen	USA
19 Août		1000 kms de Buenos Aires	RA

FEDERATION INTERNATIONALE DE L'AUTOMOBILECOMMISSION SPORTIVE INTERNATIONALEOssature du Calendrier Sportif International 1973  
=====CHAMPIONNAT D'EUROPE DES CONDUCTEURS DE VOITURES DE FORMULE 2  
.....

DATE	REPLI/ ALTERN.	NOM DE L'EPREUVE/ NAME OF EVENT	PAYS/ COUNTRY
11 Mars		Mallory Park	GB
7/8 Avril	14/15	Deutschland Trophäe	D
23 Avril		Thruxton	GB
28/29 Avril		Eifel-Rennen	D
1er Mai		Magny Cours	F
6 Mai		G.P. de Pau	F
13 Mai		Grand Prix de Madrid	E
19/20 Mai		Kinnekulle Circuit	S
28 Mai		Thruxton	GB
10 Juin		Circuit à déterminer	B
17 Juin		Hockenheim	D
24 Juin		Rouen	F
30 Juin		Loteria Monza	I
8 Juillet		Jochen-Kindt-Memorial	A
22 Juillet		Course AC Bologna	I
4/5 Août	11/12	The Cannon Race	S
4/5 Août		Mantorp Park	S

.../...

DATE	REPLI/ ALTERN.	NOM DE L'EPREUVE/ NAME OF EVENT	PAYS/ COUNTRY
25 Août		Grand Prix de Méditerranée	I
2 Sept.		Salzburger Festspielpreis	A
17 Sept.	10	Grand Prix d'Albi	F
30 Sept.		Nogaro	F
2 Oct.		Grand Prix de Rome	I

FEDERATION INTERNATIONALE DE L'AUTOMOBILECOMMISSION SPORTIVE INTERNATIONALE

Ossature du Calendrier Sportif International 1973

CANADIAN - AMERICAN CHALLENGE CUP

DATE	REPLI/ ALTERN.	NOM DE L'EPREUVE/ NAME OF EVENT	PAYS/ COUNTRY
9/10 Mars		Mosport	CDN
5 Mai		Limerock	USA
23/24 Juin		Circuit à déterminer	CDN
8 Juillet		Road Atlanta	USA
22 Juillet		Watkins Glen	USA
5 Août		Mid-Ohio	USA
26 Août		Road America	USA
16 Sept.		Donnybrook	USA
29/30 Sept.		Edmonton	CDN
14 Oct.		Laguna Seca	USA
28 Oct.		Riverside	USA

MCP

Paris, le 3 juillet 1972

FEDERATION INTERNATIONALE DE L'AUTOMOBILE

COMMISSION SPORTIVE INTERNATIONALE

Ossature du Calendrier Sportif International 1973  
=====

CHAMPIONNAT D'EUROPE DES MARQUES POUR VOITURES JUSQU'A 2 LITRES  
\*\*\*\*\*

DATE	REPLI/ ALTERN.	NOM DE L'EPREUVE NAME OF EVENT	PAYS/ COUNTRY
7/8 Avril		Trophée Paul Ricard	F
6 Mai	20	Trophée d'Ignazio Giunti	I
20 Mai		Tauernpokal	A
27 Mai		Dijon	F
3 Juin		Course AC Bologna	I
17 Juin		Martini Trophy	GB
23 Juin		Trophée d'Auvergne	F
15 Août		Coupe Citta Enna	I
1/2 Sept.		500 kms Rennen Nürburgring	D
7 Oct.	14	Carrera en Montjuich	E
14 Oct.	21	Carrera en el Jarama	E

FEDERATION INTERNATIONALE DE L'AUTOMOBILECOMMISSION SPORTIVE INTERNATIONALEOssature du Calendrier Sportif Internationale 1973  
=====CHAMPIONNAT D'EUROPE DE LA MONTAGNE  
.....

DATE	REPLI/ ALTERN.	NOM DE L'EPREUVE NAME OF EVENT	PAYS/ COUNTRY
31 Mars/1er Avril		Course de Côte d'Ampus	F
29 Avril		Grosser Bergpreis von Osterreich	A
20 Mai		Course de Côte Montseny	E
2/3 Juin		Alpen Bergpreis Berch- tesgaden	D
17 Juin		Course de Côte du Mont Ventoux	F
1er Juillet		I Epreuve	I
8 Juillet		II Epreuve	I
29 Juill./5 Août		Course au Veleta	E
18/19 Août		Course de Côte Ste Ursanne les Rangiers	CH
22/23 Sept.		G.P. Slovenija	YU



FEDERATION INTERNATIONALE DE L'AUTOMOBILECOMMISSION SPORTIVE INTERNATIONALE

Signature du Calendrier Sportif International 1973

TROPHEE D'EUROPE G.T.

\*\*\*\*\*

DATE	REPLI/ ALTERN.	NOM DE L'EPREUVE/ NAME OF EVENT	PAYS/ COUNTRY
31 Mars/1er Avril	7/8	300 kms Rennen Nürburgring	D
15 Avril		Circuit de Jarama	E
13 Mai		G.P. Paris	F
3 Juin		Course AC Bologna	I
23/24 Juin	16/17 Juin 27/28 Oct.	G.P. ACP Estoril	P
3 Juillet		Coupe Bénélux	B
5 Août		Thruxton	GB
12 Août		Epreuve aux Pays-Bas	NL
25/26 Août		G.P. de l'Automobile Club de Suisse	CH
2 Sept.		Coupe Inter Europa Trophée Enrico Mattei	I
14/24 Sept.		Tour de France	F
30 Sept.	23	Rheinland/Pfalz-Preis	D

1. The first part of the document  
describes the general situation  
of the country and the  
state of the economy.

2. The second part  
describes the  
state of the  
economy.

FEDERATION INTERNATIONALE DE L'AUTOMOBILECOMMISSION SPORTIVE INTERNATIONALEOssature du Calendrier Sportif International 1973  
=====CHAMPIONNAT D'EUROPE DES RALLYES POUR CONDUCTEURS  
\*\*\*\*\*

DATE	REPLI/ ALTERN.	NOM DE L'EPREUVE/ NAME OF EVENT	PAYS/ COUNTRY
2/4 Février	9/11	Artic Rally	SF
10/12 Février		XXI Rallye Costa Brava	E
9/11 Mars		Rallye Lyon/Charbonnières Stuttgart/Solitude - Deuts- chland-Rallye	D
21/24 Mars	14/17	Rallye DDR	DDR
12/14 Avril		6ème Rallye International de l'île d'Elba	I
13/15 Avril	6/8	7ème Rallye International Firestone	E
14/22 Avril		Circuit of Ireland	GB
30 Avril/5 Mai		Tulip Rally	NL
4/6 Mai		Rallye International de Genève	CH
10/13 Mai		7ème YU Rallye	YU
11/13 Mai	4/6	Welsh Rally	GB
20/27 Mai		Paris-St Raphaël Féminin, Coupe des Dames	F
25/27 Mai		Rallye Wiesbaden	D

.../...

DATE	REPLI/ ALTERN.	NOM DE L'EPREUVE/ NAME OF EVENT	PAYS/ COUNTRY
31 Mai/ 2 Juin		Semperit Rallye	A
2/6 Juin		Scottish Rally	GB
21/24 Juin		Rally Zlatni Piassatzi	BG
6/7 Juillet		Rally Vitava	CS
13/15 Juillet		33ème Rallye de Pologne	PL
27/29 Juillet		X Rallye du Danube	R
29 Août/ 1er Sept.		Rallye Baltic	D
30 Août/ 1er Sept.		Rallye International San Marino di Castrozza	I
14/24 Sept.		16ème Tour de France	F
26/29 Sept.		Rallye München-Wien-Budapest	H
29/30 Sept.		Cyprus International Rally	CY
10/14 Oct.		Rallye International TAP	P
26/28 Oct.	19/21	XXI Rallye d'Espagne	E
26/28 Oct.		Rallye der 1000 Minuten	A
3/4 Nov.		Tour de Corse	F
9/11 Nov.		Tour de Belgique Automobile	B
16/18 Nov.		Andernach St. Amand	F

FEDERATION INTERNATIONALE DE L'AUTOMOBILECOMMISSION SPORTIVE INTERNATIONALE

Ossature du Calendrier Sportif International 1973

CHAMPIONNAT DU MONDE DES RALLYES  
\*\*\*\*\*

DATE	REPLI/ ALTERN.	NOM DE L'EPREUVE/ NAME OF EVENT	PAYS/ COUNTRY
19/27 Janvier		42ème Rallye Montecarlo	MC
15/18 Février	4/7	Rally of Sweden	S
19/22 Avril		East African Safari	EAK
23/28 Mai		XXI Rallye Acropolis	GR
Juin		Rallye du Maroc	MA
Août (?)		Rally of the 1000 Lakes	SF
5/9 Sept. (?)		44ème Osterreichische Alpenfahrt Alpenfahrt	A
11/14 Oct.		Rallye d'Italie	I
15/20 Oct. (?)		Coupe des Alpes	F
26/31 Oct.	16/21 Nov.	KAC International Rally of GB	GB
1/7 Nov.	26/31 Oct.	Press on Regardless	USA

THE UNIVERSITY OF CHICAGO

PHYSICS DEPARTMENT

5300 S. DICKINSON DRIVE

CHICAGO, ILLINOIS 60637

TEL: 773-936-3700

FAX: 773-936-3701

WWW: WWW.PHYSICS.UCHICAGO.EDU

1999