

# fédération internationale de l'automobile

JUILLET 1982  
N° 170



**bulletin mensuel de la  
fédération internationale  
du sport automobile**

The FISA Executive Committee held an ordinary...
SOMMAIRE

Le Comité Exécutif de la FISA s'est réuni en...
JUILLET 1982
N° 170

During the Casablanca proceedings, the proposal...
- COMMUNIQUE DE PRESSE (page 1)

Prévu pendant l'évent de discussion le...
- LISTE DES TRANSFERTS DEFINITIFS EFFECTUES PAR LES CONSTRUCTEURS (page 2 à 5)

- LISTE D'HOMOLOGATION - RECTIFICATION D'HOMOLOGATION (page 6)
- ANNEXE J (page 7)
- REGLEMENT D'HOMOLOGATION (page 8)
- INFORMATIONS RALLYE (page 9)
- MODIFICATIONS CALENDRIER 1982 (Fin du Bulletin)
- KARTING (Fin du Bulletin)

Environnement de toutes les structures - Sécurité...
- Règlement de toutes les structures - Sécurité

Le plus par un vote de 75 voix contre 5, le...
- Le plus par un vote de 75 voix contre 5, le

All these decisions were addressed to the constructo...
- Toutes ces décisions ont été renvoyées à tous les

Toutes ces décisions ont été renvoyées à tous les...
- Toutes ces décisions ont été renvoyées à tous les

The Executive Committee informed the Constructo...
- Le Comité Exécutif a informé les représentants des

Le Comité Exécutif a informé les représentants des...
- Le Comité Exécutif a informé les représentants des

The Executive Committee has brought an end to...
- Le Comité Exécutif a mis un terme aux activités

Le Comité Exécutif a mis un terme aux activités...
- Le Comité Exécutif a mis un terme aux activités

- Official confirmation of the Dutch Grand Prix...
- Remplacement de l'Argentine rally by the...
- As from 1983, treaded tyres are compulsory...

- Continuation officielle du Grand Prix de...
- Remplacement de l'Argentine par le...
- A partir de 1983 obligation des pneus à sculpture...

— PRESS RELEASE ..... (page 1)

— LIST OF FINAL TRANSFERS MADE BY MANUFACTURERS ..... (page 2 to 5)

— LIST OF HOMOLOGATION - HOMOLOGATION AMENDMENT ..... (page 6)

— APPENDIX J ..... (page 7)

— HOMOLOGATION REGULATIONS ..... (page 8)

— RALLY INFORMATION ..... (page 9)

— CHANGE TO THE CALENDAR ..... (End of the Bulletin)

— KARTING ..... (End of the Bulletin)

The FISA Executive Committee held an extraordinary meeting for the purpose of examining, in particular, the measures to be taken to change the formula one regulations in order to control the speed and the power of the cars, to increase safety and to bring about a technical balance between the parties.

Taking the Casablanca programme, the proposal made to the constructors by the President of the FISA at Monaco, the outcome of the meetings held in Detroit and Montreal, and the counter-proposals of the Formula One constructors as points of discussion, the Executive Committee took the following decisions, with a strong vote in favour, in accordance with the programme of synthesis submitted by the President of the FISA :

- Weight of the cars to be 565 kg as from the 1982 French Grand Prix.
- New practice session regulations to be finalized with the constructors.
- 1st January 1983 - treaded tyres with only 60 - 65 % of the surface in contact with the ground.
- Reduction in the size of the front wing to 120 cm - rear wing : height from the ground : 80 cm - overhang : 70 cm - width : 100 cm.
- Overall width of the car : 200 cm.
- Petrol tank capacity reduced from 250 to 225 litres, with no refuelling allowing during the race.
- Prohibition of skirts and total weight set at 535 kg for 1983 and 1984.
- Reinforcement of all the structures - Safety belts regulations.
- Moreover, by 15 votes to 5, the Executive Committee declared itself in favour of the deletion of the unanimous agreement clause limiting the powers of the FISA with regard to safety appearing in the Concorde agreement.

All these decisions were submitted to the constructors who are signatories of the Concorde agreement who undertook to send their response to the FISA before July 4th, 1982.

The Executive Committee informed the Constructors representatives that henceforth, they alone were responsible for the outcome of the negotiations and that if they ended in deadlock, this could have serious repercussions on the future of Grand Prix.

The Executive Committee has brought an end to the activities and the work of the Technical Commission. All technical problems shall be dealt with by a group of technicians placed under the authority and the responsibility of the FISA engineer. All the necessary arrangements have been made so as not to hold up homologation procedures.

The Executive Committee also took the following decisions :

- Official confirmation of the Dutch Grand Prix on 3rd July 1982.
- Replacement of the argentinian rally by the brazilian rally in the World Rally Championship for makes.
- As from 1983, treaded tyres are compulsory for all circuits races in International and World Championships. The calendar of application will be set in agreement with the special commissions and the tyre manufacturers.

Le Comité Exécutif de la FISA s'est réuni en séance extraordinaire pour examiner prioritairement les mesures à prendre pour modifier les règlements de Formule 1 afin de contrôler la vitesse et la puissance des voitures, renforcer la sécurité et aménager un équilibre technique entre les parties.

Prenant comme élément de discussion le programme de Casablanca, la proposition faite aux Constructeurs par le Président de la FISA à Monaco, le résultat des réunions de Detroit et Montréal, et les contre-propositions des constructeurs de Formule 1, le Comité Exécutif a pris à une forte majorité les décisions suivantes selon le programme de synthèse présenté par le Président de la FISA :

- Poids des voitures de 565 kg à partir du Grand Prix de France 1982.
- Nouvelle réglementation des séances d'essais à mettre au point avec les constructeurs.
- 1er janvier 1983 - pneus sculptés avec seulement 60 à 65 % de la surface en contact avec le sol.
- Réduction de l'aileron avant à 120 cm - pour l'aileron arrière : hauteur du sol 80 cm - porte à faux : 70 cm - Largeur : 100 cm.
- Largeur hors-tout de la voiture 200 cm.
- Capacité des réservoirs d'essence réduite de 250 à 225 litres, sans ravitaillement pendant la course.
- Suppression des jupes et poids total fixé à 535 kg pour 1983 et 1984.
- Renforcement de toutes les structures - Règlement pour les ceintures de sécurité.
- De plus, par un vote de 15 voix contre 5, le Comité Exécutif s'est prononcé pour la suppression de la clause d'accord unanime et la limitation des pouvoirs de la FISA en matière de sécurité qui figurent dans l'accord Concorde.

Toutes ces décisions ont été remises à tous les Constructeurs signataires de l'accord Concorde qui se sont engagés à donner leur réponse à la FISA avant le 4 juillet 1982.

Le Comité Exécutif a informé les représentants des Constructeurs qu'ils étaient désormais seuls responsables de l'aboutissement de la négociation dont l'échec pourrait avoir de graves conséquences pour l'avenir des Grands Prix.

Le Comité Exécutif a mis un terme aux activités et travaux de la Commission Technique. Tous les problèmes techniques seront réglés par un groupe de techniciens placés sous l'autorité et la responsabilité de l'ingénieur de la FISA. Toutes dispositions ont été prises pour que les homologations prévues soient effectuées sans retard.

Le Comité Exécutif a pris également les décisions suivantes :

- Confirmation officielle du Grand Prix de Hollande le 3 juillet 1982.
- Remplacement du Rallye d'Argentine par le Rallye du Brésil dans le Championnat du Monde des rallyes pour marques.
- A partir de 1983 obligation des pneus à sculpture pour toutes les courses en circuits des Championnats internationaux et Championnats du Monde. Le calendrier d'application sera établi en accord avec les commissions spécialisées et les manufactures de pneumatiques.

Liste des Transferts définitifs effectués par les Constructeurs

List of final transfers made by manufacturers

Valable à partir du 1.6.82 / Valid as from 1.6.82

Code	Modèle	Volume	Transfert
(D)			
VW			
5042	17 Golf Diesel	(1471 cc)	Transfert en Groupe A
		1/1 VO	Carrosserie - Boîte de vitesses - Rapports de pont
		2/1 ET	Carrosserie - Dimensions Intérieur
		3/1 VF	Bielles
		4/2 VO	Suspension - Direction - Transmission - Freins
		5/3 VO	Arceau
		6/4 VO	Arceau
		7/2 VF	Moteur - Boîte de vitesses
(I)			
ALFA-ROMEO			
5041	Alfa Sud T.I. 1.5	(1490 cc)	Transfert en Groupe A
		1/1 ET	Carrosserie
		2/1 VF	Freins
		3/1 VO	Suspension - Freins - Roues
5039	Alfa Sud TI 1300	(1287 cc)	Transfert en Groupe A
		1/1 VF	Freins
		2/2 VO	Suspension - Freins - Roues
5037	Giuletta Super	(1962 cc)	Transfert en Groupe A
		1/1 VO	Suspension - Direction - Transmission - Freins
5038	Alfa Sud Sprint 1.3	(1287 cc)	Transfert en Groupe A
		1/1 VF	Freins
		2/1 VO	Suspension - Freins - Roues

(D)

DAIMLER-BENZ

5050	Mercedes-Benz 280 CE	(2746 cc)		Transfert en Groupe A
		1/1 VO		Réservoirs - Boîte de vitesses - Couple final - Différentiel - Suspension - Freins - Direction
		2/2 VO		Arceau
		3/3 VO		Arceau
5051	Mercedes-Benz 380 SLC	(3818 cc)		Transfert en Groupe A
		1/1 VO		Réservoir - Protection de batterie - Couple final - Suspension - Freins - Boîte de vitesses - Direction
		2/2 VO		Arceau
5052	Mercedes-Benz 450 SLC	(4250 cc)		Transfert en Groupe A
		1/1 VO		Réservoir - Protection de batterie - Couple final - Suspension - Freins - Boîte de vitesses - Direction
		2/2 VO		Arceau
216	Mercedes-Benz 500 SLC	(4973 cc)		Transfert en Groupe B
		1/1 VO		Réservoir - Protection de batterie - Couple final - Suspension - Freins - Boîte de vitesses - Direction
		2/2 VO		Arceau
217	Mercedes-Benz 500 SL	(4973 cc)		Transfert en Groupe B
		1/1 ET		Moteur - Direction
		2/1 VO		Réservoir - Protection de batterie - Couple final - Suspension - Freins - Boîte de vitesses - Direction
		3/2 VO		Arceau

5043	Mercedes Benz 240 D	(2399 cc)	Transfert en Groupe A
		1/1 VO	Réservoir - Boîte de vitesses - Couple conique Freins - Direction - Suspension
		2/2 VO	Arceau
5044	Mercedes-Benz 300 D	(2998 cc)	Transfert en Groupe A
		1/1 VO	Réservoir - Boîte de vitesses - Couple conique Freins - Direction - Suspension
		2/2 VO	Arceau
		3/3 VO	Arceau
		4/4 VO	Arceau
5045	Mercedes-Benz 200	(1997 cc)	Transfert en Groupe A
		1/1 VO	Réservoir - Boîte de vitesses - Couple conique Freins - Direction - Suspension
		2/2 VO	Arceau
5047	Mercedes-Benz 230 E	(2299 cc)	Transfert en Groupe A
		1/1 VO	Réservoir - Boîte de vitesses - Couple conique Freins - Direction - Suspension
		2/2 VO	Arceau
		3/3 VO	Arceau
		4/4 VO	Arceau
5048	Mercedes-Benz 280 E	(2746 cc)	Transfert en Groupe A
		1/1 VO	Réservoir - Boîte de vitesses - Couple conique Freins - Direction - Suspension
		2/2 VO	Arceau
		3/3 VO	Arceau
		4/4 VO	Arceau

5049	Mercedes-Benz 230 CE	(2299 cc)	Transfert en Groupe A
		1/1 VO	Réservoir - Boîte de vitesses - Couple conique
			Freins - Direction - Suspension
		2/2 VO	Arceau
		3/3 VO	Arceau

**Liste des voitures transférées provisoirement en Groupe A par la FISA  
(voir Bulletin n. 162 - 163 - 166 - 167)**

**List of cars provisionally transferred to Group A by the FISA  
(see Bulletin n. 162 - 163 - 166 - 167)**

(IND)

PREMIER

5856 Padmini

(II)

LANCIA

210



Liste d'homologation valable à partir du 1.6.82 / List of homologation valid as from 1.6.82

(GB)			
B.L.			
5034	Metro 1.3	3/2 VO	Freins - Suspension

Liste d'homologation valable à partir du 1.7.82 / List of homologation valid as from 1.7.82

(D)			
AUDI			
5010	80 2,2 I	7/7 VO	Direction
5011	Coupé 2,2 I	7/6 VO	Direction
5012	80 GLE	8/7 VO	Direction
5013	Coupé 2,0 I	7/7 VO	Direction

RECTIFICATION D'HOMOLOGATION / HOMOLOGATION AMENDMENT

(I)			
LANCIA			
210	Rally		La variante 3/2 VO est supprimée à partir du 1.7.82. The variant 3/2 VO is deleted as from 1.7.82.

## ANNEXE J

### Modifications au chapitre « Equipement de Sécurité » ( Article 253 ) :

Arceau de sécurité : (Article 9)

- Article 9.2.2.2 - Implantation des arceaux sur la caisse :

Le dessin 13 a suivant est introduit :

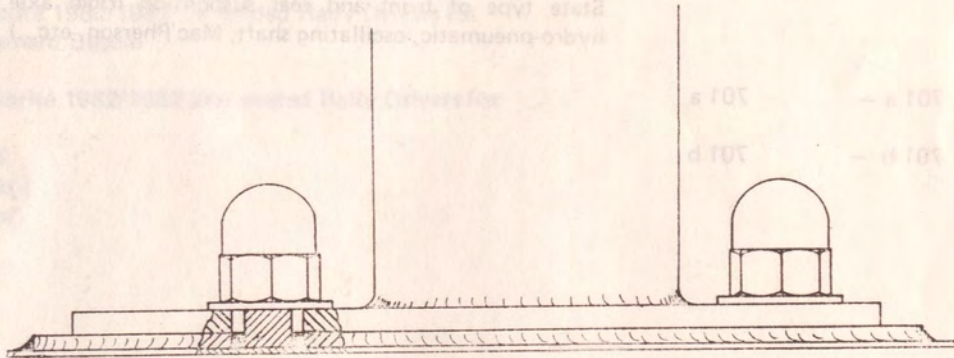
## APPENDIX J

### Modifications to the Chapter «Safety Equipment» (Article 253)

Safety Rollbar ( Art. 9 )

- Article 9.2.2.2 - Attachment of the Rollbars to the Body :

The following illustration - 13 a - is introduced :



- 13 a -

- Art. 9.2.1.3 - Possibilités d'installation de l'entretoise obligatoire (sauf rallye) :

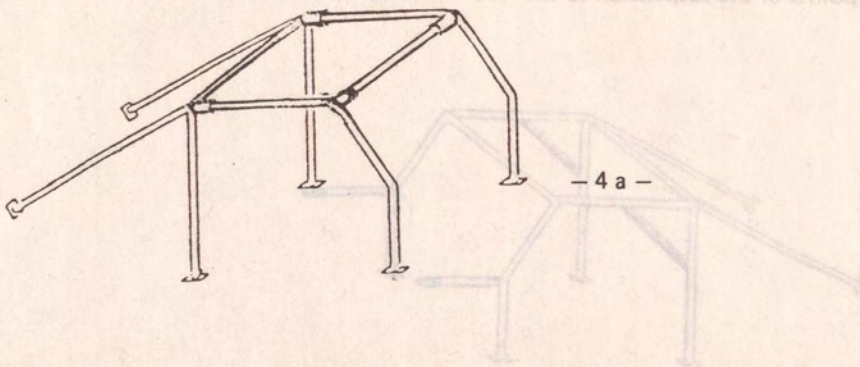
Changer : « (dessins 1 à 4) » en : «dessins 1 à 4 et 4 a) ».

- Introduire le dessin suivant entre le dessin 4 et le dessin 5 :

- Art: 9.2.1.3 - Possibilities for the attachment of the obligatory strut (apart from rallies) :

Change « (illustrations 1-4) » to « (illustrations 1 - 4 and 4 a) ».

- Introduce the following illustration between illustrations 4 and 5 :



- 4 a -

**CORRECTION AU TEXTE FRANCAIS DU MANUEL D'HOMOLOGATION (voir Bulletin n. 162)**

701 – 701 TYPE DE SUSPENSION

Indiquer le type de suspension à l'avant et à l'arrière (essieu rigide, roues indépendantes, hydropneumatique, essieu oscillant, bras oscillant, Mac Pherson, etc...

701 a – 701 a

701 b – 701 b

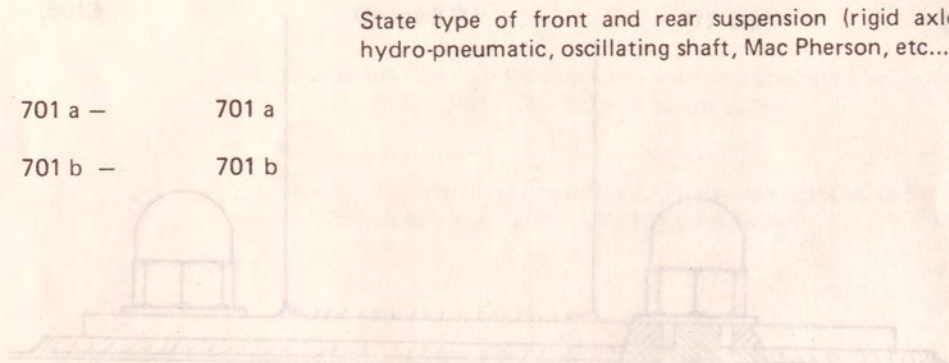
**CORRECTION TO THE ENGLISH TEXT OF THE «HOMOLOGATION MANUAL» (see Bulletin n. 162)**

701 – 701 TYPE OF SUSPENSION

State type of front and rear suspension (rigid axle, independant wheels, hydro-pneumatic, oscillating shaft, Mac Pherson, etc...)

701 a – 701 a

701 b – 701 b



**REGLEMENT D'HOMOLOGATION**

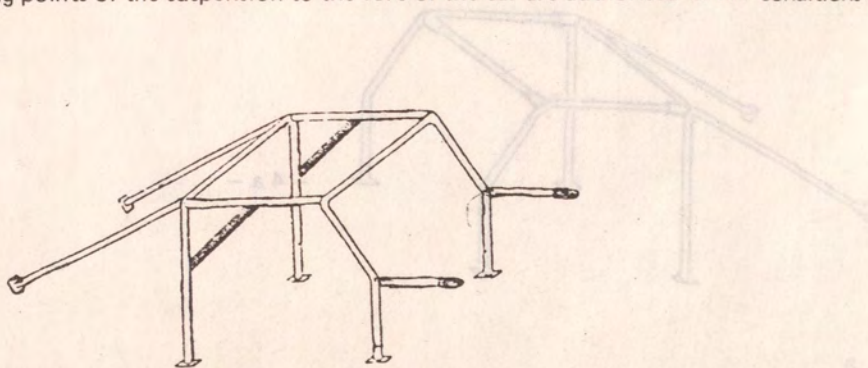
**Article 9.4 - Sécurité - arceaux :**

Ajouter à la fin du texte existant : « Les renforts constitués exclusivement d'un simple tube reliant l'arceau à chacun des points supérieurs d'attache de la suspension, à l'avant de la voiture, sont autorisés dans les conditions définies ci-dessus.»

**HOMOLOGATION REGULATIONS**

**Article 9.4 - Safety Rollbars :**

Add to the end of the existing text: « Reinforcements made exclusively of a simple tube linking the rollbar to each of the upper mounting points of the suspension to the fore of the car are authorised in the conditions defined above.»



## INFORMATIONS RALLYE – RALLY INFORMATION

- Championnat du Monde 1982  
Suite à l'annulation du Rallye d'Argentine, le Rallye du Brésil comptera pour le titre Constructeurs et pour le titre Pilotes.
- 1982 World Championship  
As a result of the cancellation of Argentinian Rally, the Brazilian Rally will count towards the Manufacturers' title and the Drivers' title.
- Liste de 1ère Priorité 1982/1982 1st seeded Rally Drivers list  
Ajouter/Add : Bernard Beguin
- Liste de 2ème Priorité 1982/1982 2nd seeded Rally Drivers list  
OMAN :  
Suleiman Kharusi  
Hammoud al Said  
Farouk I. Barwani

### CIRCUITS

Date	Pays	Cat.	Nom de l'épreuve	Observations
3/4 juillet	N	1*	Grand Prix des Pays-Bas Zandvoort - F1 - ALF Championnat du Monde de F1 F1 World Championship	Nelle inscription/New entry

# KARTING

Date	Pays	Cat.	Nom de l'épreuve	Observations
13 juin	S		Country Match - Jon Koping	Nelle inscription/New entry
4 juillet	F		Circuit Carole	Nelle/new date : 17 octobre
4 juillet	F		Tregueux	Nelle inscription/New entry
11 juillet	F		Croix-en-Ternois	Nelle/new date : 24 octobre
8 août	F		Wittenheim	Nelle inscription/New entry ASK Wittenheim Mr R. Close 4 rue Charles Péguy 68300 St-LOUIS
14/15 août	F		24 heures Brignolles-La Reinette	Nelle inscription/new entry : ASK Brignolles M. Magnand Snack «Chez Nous» Place du Palais 83170 BRIGNOLLES
22 août	F		Moutiers	Nelle inscription/New entry : G.T.S. Racing Kart Ch. Germain 19 chemin de la Croix-Rouge 74000 ANNECY
10/11 juillet	F		Circuit du Castellet	Nelle inscription/New entry : A.S.K. Paul Ricard M. Mestrius Résidence Le Club 139 Chemin de Pont-de-Vivieux Saint-Tronc 13010 MARSEILLE
1er août	F		Etaples	Nelle inscription/New entry : A.S.K. Côte Opale J.L. Godin 208 bd Gambetta 62100 CALAIS